



Vinje kommune

1. tertialrapport 2009

A: Økonomirapport 1. tertial 2009

B: Tertialrapportar frå einingane pr. 30.04.2009

Rådmannen 29.06.2009
Sissel Jacobsen Bitustøyl
Jan Myrekrok

A. Økonomirapport 1. tertial 2009

Tabellar:

1. Driftsrekneskap pr. 30.04.09 med årsprognoser for 2009
2. Investeringsrekneskap pr. 30.04.09 med årsprognoser for 2009
3. Balanserekneskap for Vinje kommune pr. 30.04.09.

Kommentarar:

Driftsrekneskapet:

Eigedomsskatten stoppar i 2009 førebels på 48,723 mill. kr. Dette er 1,8 mill. kr. under budsjett, men taksering av Rauland kraftforsyningslag (RK) sine anlegg og komponentar er ikkje i hamn. Bakgrunnen for dette er at RK ikkje prioriterar å framskaffe takstopplysningar for Takstnemnda for eigedomsskatt, men vil ta dette innimellom deira andre driftsoppgåver. Takstnemnda synfarte anlegga til RK i april.

Skatteinngangen for dei ordinære inntektskattane ligg i underkant av fjorårets tal dei fire første månadane i 2009. Det er til no kome inn 54,1 mill. kr. mot 60,7 for same periode i fjor. Det er førebels ingenting som tyder på at ein når det budsjetterte skatteanslaget. Rådmannen vil tilrå at dette vert nedjustert.

AVVIKS-TABELL SKATTEINNGANG

TAL I HEILE TUSEN

MÅNAD	KRONEBELØP			%-VIS
	2008	2009	ENDRING	ENDRING
JANUAR	8 897	10 129	1 232	13,8
FEBRUAR	20 257	17 129	-3 128	-15,4
MARS	11 652	14 998	3 346	28,7
APRIL	19 925	11 855	-8 070	-40,5
SUM FØRSTE TERTIAL	60 731	54 111	-6 620	-10,9

Folketalet auka med 27 personar til 3.662 innbyggjarar ved årsskiftet, og auka vidare til 3.682 ved utgangen av første kvartal. Dette verkar inn på rammetilskotet, som vil auke. Med ei justert utvikling i skatteinngang, basert på rekneskapstala frå 2007 og 2008, vil ei revidert prognose sjå ut som følgjer:

Ny prognose på skatt og rammetilskot

	Budsjett 2009	Rev. budsj. 2009
Skatt	120 892 000	112 144 000
Rammetilskot	35 914 000	42 944 000
Total	156 806 000	155 088 000

Netto finansutgifter har også ei tilfredstillande utvikling. Innskotsrenta ligg i underkant av 2% medan kommunens vekta lånerente er i overkant av 4,5%. Administrasjonen i Vest-Telemark kraftlag tilrår 14 mill. kr. til fordeling som utbytte til eigarkommunane. Vinje sin del av dette er 2.660.000,-, som inneber ein auke på kr. 1.482.000,-. Dette er ikkje teke inn i opprinneleg budsjett.

Kommunen har óg fått 1,543 mill. kr. i skjønsmidlar til barnehagedrift, som styrkar inntektssida på budsjettet. Det same gjeld kr. 522.000,- i tilskot til barn i barnehage med nedsett funksjonsevne.

Kommunal Landspensjonskasse (KLP) har kome med oppdatert budsjett for pensjonskostnadene for 2009. Finanskrisa har blitt verre enn selskapet la til grunn i haust. Dette gjev seg utslag auka innbetaling på 1,8 mill. kr. frå kommunen til pensjonsordninga slik som vist under:

Pensjonskostnader 2009 - oppdatert budsjett

	Haut 08	Vår 09	Differanse
Netto pensjonskostnad	17 370 024	19 183 919	1 813 895
Sum amortisert premieavvik	913 402	904 411	-8 991
Administrasjonskostnad	1 079 783	1 079 783	0
Samla kostnad	19 363 209	21 168 113	1 804 904
	15,28% av lønn	16,7% av lønn	1,42%

Kommunen har budsjettert med 15,5% av faktiske lønnsutgifter og har dermed litt å gå på til dekke kostnadsauken, men pensjon vert likevel 1,525 mill dyrare enn kva ein la til grunn i budsjettet.

Oppsummert styrker momenta ovanfor budsjettbalansen med kr. 304.000,-. Framlegg til korrigeringar av desse faktorane er lagt fram i saksframstillinga.

Desse einingane melder om at dei har avvik/utfordringar med å halde budsjetttrammene for 2009:

Eining	Kort om årsak
Vinje sjukeheim	Innleige av nattevakter frå vikarbyrå
Reinhald og Tekstil	Nettoramme er for låg
Vinje helse	Innleige av legevikar frå byrå, samt inndecking av meirforbruk frå 2008
Økonomi, Plan og Utvikling	For knapp driftsramme på GiTStoga, samt inndecking av meirforbruk frå 2008
Vinje heimetenester	Vikarbruk og sjukefråver på avdelingsleiarnivå svekkar økonomistyringa i avdelingane
Vinje oppvekstsenter	Fleire barnehagebarn medfører auka krav til bemanning, som ikkje ligg inne i budsjettet

Rauland skule	Høge tal innanfor spesialpedagogikk og annan tilrettelagt undervisning
Barnevern og sosial	Tenestområdet ligg 77.000,- over budsjett, og sosialhjelp ligg 217.000,- over periodisert budsjett.

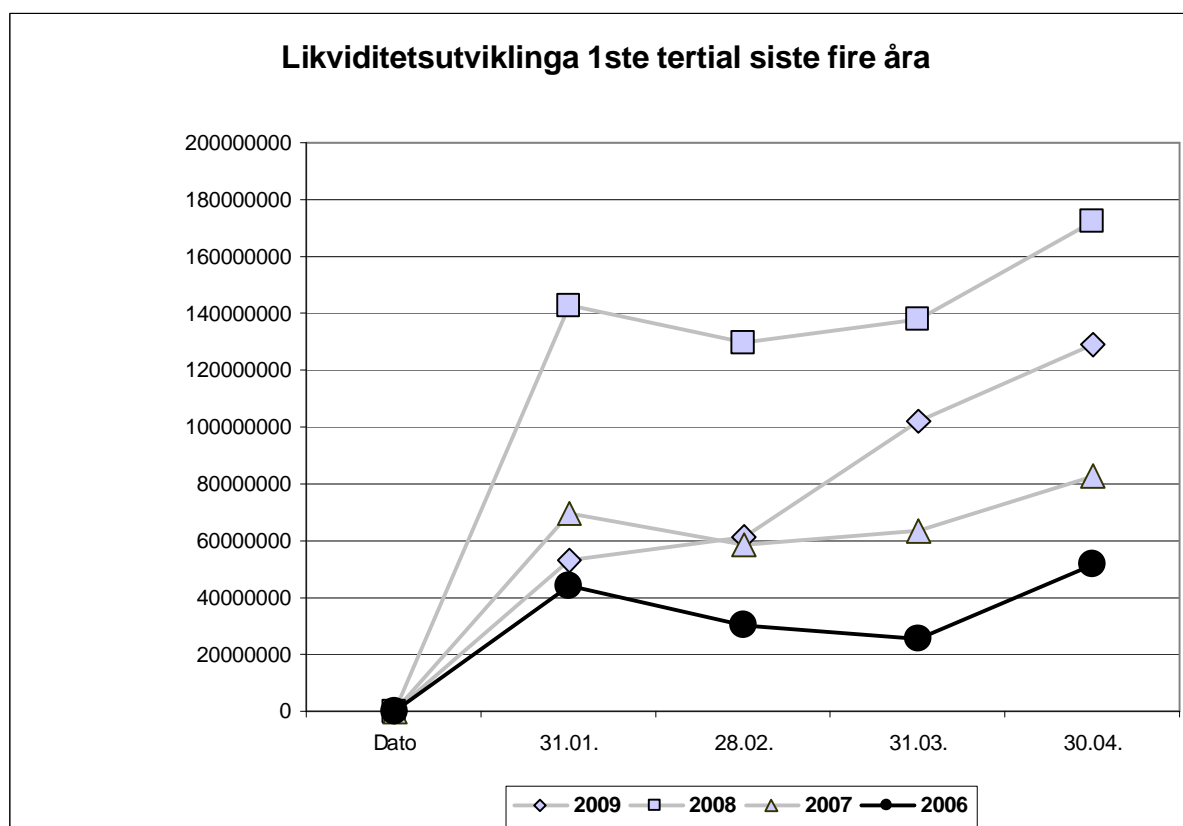
Investeringsrekneskapet

Teknisk Drift og Vedlikehald ligg etter tidsplan med fleire oppgåver, særleg knytt til investeringar. Årsaka er i hovudsak svært stor arbeidsmengde, då TDV aldri har hatt så mykje som skal utbetrast og byggast som no. Det har samtidig vore store utskiftingar i administrasjonen. Nytilsette treng tid til å setje seg inn i kommunal tenesteyting og å lære dei oppgåvene og tenestene kommunen yter.

Nokre av prosjekta har knappe rammer, så som heisar på Vinjehuset, Vågslid renseanlegg og Hakkespetta barnehage. Inndekking av dette kjem ein tilbake til i saksframstillinga.

Likviditet

Likviditeten i kommunen har i 1. tertial vore svakare enn i 2008, spesielt i januar og februar. Ved utgangen av 1. tertial er kommunen sin likviditet på omlag 129 mill. kr., mot 172,3 mill. på tilsvarande tidspunkt i 2008.



Balanse

BALANSEREKNESKAP

VINJE KOMMUNE PR. 30.4.2009

	30.04.2009	30.04.2008
EIGENDELAR:		
A. Anleggsmidler 2.2.		
Faste eiendomar og anlegg	Kr 483 833 807	Kr 419 123 496
Utstyr,maskinar og transp.midlar	kr 15 149 422	kr 13 808 701
Utlån	kr 43 173 020	kr 41 973 226
Aksjar og andelar	kr 45 128 224	kr 45 160 450
Pensjonsmidlar	kr 299 774 547	kr 269 000 041
Total anleggsmidler	kr 887 059 020	kr 789 065 914
B. Omløpsmidlar 2.1.		
Kortsiktige fordringar	kr 36 919 189	kr 61 098 035
Aksjar og andelar		
Sertifikat		
Premieavvik pensjonar	kr 15 099 830	kr 9 494 198
Kasse,postgiro og bankinnskot	kr 121 533 372	kr 175 281 131
Totalt omløpsmidlar	kr 173 552 391	kr 245 873 364

EIGENKAPITAL OG GJELD

	PR. 30.04.2009	PR. 30.04.2008
C. Eigenkapital 2.5		
Disposisjonsfond	kr 25 295 100	kr 15 833 797
Bundne driftsfond	kr 24 440 677	kr 21 489 239
Ubundne investeringsfond	kr 26 193 412	kr 28 011 278
Bundne investeringsfond	kr 430 488	kr 70 623
Rekneskapsm.meir/mindreforbr. invest.	kr -8 583 543	kr 4 243 472
Rekneskapsm.mindreforbruk drift	kr 3 228 880	kr 13 477 360
Endra periodisering drift	kr -3 685 200	
Rekneskapsmessig meirforbruk drift		
Likviditetsreserve	kr 8 235 958	kr 3 508 958
Kapitalkonto	kr 433 531 778	kr 398 208 478
Total eigenkapital	kr 509 087 550	kr 484 843 205
D. Gjeld		
Langsiktig gjeld: 2.4		
Ihendehavarobligasjonar		
Pensjonsforpliktingar	kr 335 191 545	kr 307 292 556
Andre lån	kr 156 505 240	kr 130 555 235
Kortsiktig gjeld: 2.3		
Kassakredittlån		
Anna kortsiktig gjeld	kr 39 749 371	kr 52 934 476
Premieavvik	kr 4 152 140	kr 3 692 513
Total gjeld	kr 535 598 296	kr 494 474 780

Sum totalt

	kr 1 060 611 411	kr 1 034 939 278	kr 1 044 685 846	kr 979 317 985
Differanse aktiva/passiva pr 30.4.09				
	kr 15 925 565,00			
Memoriakonti:				
Ubruka lånemidler	kr 36 933 546			
Ubruka lånemidler startlån	kr 1 236 000			
Motkonto fro memoria	kr -38 169 546			
kr	-	kr	-	= INNTEKT 30.4. kr 23 083 087,00

Hovudkonklusjonar

Tertialrapporteringa syner at dei fleste einingane har kontroll over økonomien. Tre av einingane kan ha vanskar. Frie inntekter går samla sett i balanse.

Det er ikkje varsla store overskridingar på investeringsprosjekta i 2009. Men to prosjekt har behov for tilføring eller omfordeling av midlar.

Driftsrekneskap

	Rekneskap pr. 30.04.09	Andel av årsbudsjettet		Årsprognose 2009	Årsbudsjett 2009	Avvik 2009
		etter 1. tertial i				
		2009	2008			
1 Skatt på formue og eige	-54 111	44,8 %	52,8 %	-120 892	-120 892	0
2 Ordinært rammetilskot	-19 996	55,7 %	52,0 %	-35 914	-35 914	0
3 Skatt på eigedom	-24 150	47,8 %	60,1 %	-50 500	-50 500	0
4 Andre direkte eller indirekte skattar		0,0 %		-23 500	-23 500	0
<i>Konsesjonsavgifter</i>	0			-23 500	-23 500	
<i>Konsesjonskraft</i>						
5 Andre generelle statstilskot ²	-183	7,5 %	7,0 %	-2 432	-2 432	0
<i>Tilskot til flyktingar</i>						
<i>Reform 97</i>						
<i>Psykiatritilskot</i>						
<i>Amortiseringstilskot, eldre</i>						
<i>Momskompensasjon</i>						
<i>Tilskot skulebygg</i>						
<i>Kompensasjon arbeidsgjevaravgift</i>						
<i>Andre tilskot</i>	0			0		
6 Sum frie disponible inntekter	-98 440	42,2 %	49,5 %	-233 238	-233 238	0
7 Renteinntekter og utbyte	-1 823	23,2 %	51,9 %	-7 869	-7 869	0
<i>Forsinkingsrenter</i>						0
<i>Renteinntekter</i>	-1 823			-6 500	-6 500	0
<i>Utbyte frå selskap</i>	0			-1 369	-1 369	0
8 Renteutgifter, provisjon o.a. finansutg.	722	7,2 %	12,0 %	9 979	9 979	0
<i>Tap på krav</i>						0
<i>Renteutgifter på lån</i>	722			9 979	9 979	0
<i>Kurstap/kursgevinst</i>				0	0	0
9 Avdrag på lån	3 151	39,5 %	35,8 %	7 975	7 975	0
<i>Avdragsutgift på lån</i>	3 151			7 975	7 975	0
10 Netto finansinntekter/utgifter	2 050	20,3 %	0,0 %	10 085	10 085	0
11 Til dekking av tidl. års rekneskapsmessige meirforbruk	0			0	0	0
12 Til ubundne avsetjingar	0			9 228	9 228	0
13 Til bundne avsetjingar ¹	0	0,0 %	0,0 %	23 500	23 500	0
<i>Avsetjing til konsesjonsavgiftsfond</i>	0		0	23 500	23 500	0
<i>Avsetjing til næringsfond</i>	0			0	0	0
<i>Andre bundne avsetjingar</i>	0					
14 Bruk av tidl. års reknesk.messige mindreforbruk	0			0	0	0
15 Bruk av ubundne avsetjingar				0	0	0
16 Bruk av bundne avsetjingar		0,0 %	0,0 %	-3 884	-3 884	0
<i>Bruk av konsesjonsavgifter i drift</i>	0				0	0
17 Netto avsetjingar	0	0,0 %	0,0 %	28 844	28 844	0
18 Overført til investeringsrekneskapen	2 590			0	0	0
19 Til fordeling drift	-93 800			-194 309	-194 309	0
20 Sum fordelt til drift	75 440	38,8 %	72,0 %	194 309	194 309	0
21 Meirforbruk/mindreforbruk	-18 360			0	0	0

Investeringsrekneskap

Ansvar	Prosjekt		Årets budsjett 2009	Vedteke kostnads- ramme	Medgått pr. 31.12.08	Medgått jan/april 09	Medgått pr. 30.4.09	Gjenstår av løyving
	Namn:	Frå år		Pr. 31.12.09				Pr.30.04. 2009
0101401*	Invest.kyrkjer	2006	200 000	1 760 000	1 560 000	67 000	1 627 000	133 000
0101501*	IKT (innt 65333,-)	2007		2 000 000	1 937 000	547 837	2 484 837	(484 837)
0101502*	Agresso oppdatering	2008		750 000	350 000	292 163	642 163	107 837
0101504*	IKT serverutskifting	2009	1 500 000	1 500 000			0	1 500 000
0102602*	Hakkespetta ny avd.	2007		6 400 000	3 341 000	2 539 584	5 880 584	519 416
0104001*	Røntgenteneste	2009	1 500 000	1 500 000			0	1 500 000
010662*	ØK kartverk	2009	270 000	270 000			0	270 000
0111007*	Kommunehuset heis (innt 300000,-)	2007		3 000 000	2 765 600	14 556	2 780 156	219 844
0111008*	Komm.huse straumagregat	2008		350 000			0	350 000
0111010*	Komm.hus opgradering/sikkerhet	2008		950 000	503 000	381 688	884 688	65 312
0111011*	Komm.huset tak form.skapsalen	2009	1 000 000	1 000 000		45 450	45 450	954 550
0111012*	PCB armatur	2009	400 000	400 000			0	400 000
0112008*	Åmot skule(rest 07: 2495224 til 0112020)	2005	2 000 000	2 654 776	161 776	1 818	163 594	2 491 182
0112016*	Rauland bhg uteområde	2007	200 000	600 000	502 310		502 310	97 690
0112017*	Edland bhg uteområde	2007		200 000	169 000		169 000	31 000
0112019*	Edl.skule gjerde mot E134	2008		1 100 000	110 000		110 000	990 000
0112020*	Åmot småskule	2008		3 995 224	2 931 224	28 228	2 959 452	1 035 772
0112021*	Hakkespetta støtdemp.leikeplass	2008		100 000			0	100 000
0112023*	Uteområde Rauland skule	2009	400 000	400 000			0	400 000
0112024*	Edland skule basseng/garderobe	2009	600 000	600 000			0	600 000
0112025*	Øyfjell barnehage	2009	7 000 000	7 000 000		113 438	113 438	6 886 562
0112026*	Hakkespetta bhg fiberkabling	2009	150 000	150 000			0	150 000
0112027*	Edland bhg uteområde	2009	230 000	230 000			0	230 000
0112028*	Enøk tiltak skulebygg	2009	750 000	750 000			0	750 000
0113007*	Rauland omsorgssenter	2004		3 800 000	3 724 000		3 724 000	76 000
0113009*	Vinje omsorg ombygg.	2005		182 000	171 000		171 000	11 000
0113010*	Rauland oms. uteomr.	2006	1 200 000	3 600 000	3 276 394		3 276 394	323 606
0113012*	Brannsikring trygdebustadar	2007		1 907 132	191 132	120 889	312 021	1 595 111
0113013*	Psykiatribustadar prosjektering	2007		200 000	200 000		200 000	-
0113014*	VHS Parabolannlegg	2008		313 000	313 000		313 000	-
0113015*	Oms.bustadar Åmot prosjekt	2008		200 000	1 000		1 000	199 000
0113016*	Vestli kjøkken opv.maskin	2008		200 000	182 000		182 000	18 000
0113017*	Nordheimstunet uteomr.	2008		1 900 000	407 000	38 438	445 438	1 454 562
0113018*	VHS straumagregat	2008		350 000			0	350 000
0113019*	Nordheimstunet kjøkken	2008		300 000	218 000		218 000	82 000
0113020*	VHS lekasje	2009	500 000	500 000			0	500 000
0113021*	VHS brannalarmanlegg	2009	200 000	200 000		177 867	177 867	22 133
0113022*	VHS solavskjerming	2009	960 000	960 000		107 925	107 925	852 075
0113023*	VHS heisar	2009	3 000 000	3 000 000		35 642	35 642	2 964 358
0114001*	Kjøp av bustadar	2008		1 900 000	1 830 000	76 411	1 906 411	(6 411)
0114010*	Utleigebustadar	2009	4 000 000	4 000 000			0	4 000 000
0114011*	Tilrettelagde bustadar	2009	9 000 000	9 000 000		24 385	24 385	8 975 615
0115003*	Skytebane Kvasshaug	2009	200 000	200 000		11 250	11 250	188 750
0115005*	Vinjar opprusting	2006	1 500 000	2 700 000	1 362 414		1 362 414	1 337 586
0115007*	Dyre Vaa bygget	2006		1 700 000			0	1 700 000

	Namn:	Frå år		Pr. 31.12.09				Pr.30.04. 2009
0115008*	Vinjehuset avfukt.anlegg	2007		480 000	455 000		455 000	25 000
0115010*	Myllarheimen restaurering	2007		100 000	43 000		43 000	57 000
0115012*	Raulandshuset 2/3 byggesteg	2007	18 500 000	40 631 000	27 722 854	7 466 045	35 188 899	5 442 101
0115013*	Vinjehuset scene	2008		3 300 000			0	3 300 000
0115018*	Vinjehuset golv/utb.	2009	16 800 000	16 800 000		12 360	12 360	16 787 640
0115019*	Oppgradering av skilting	2009	300 000	300 000			0	300 000
0116015*	VA 12 delprosjekt	2005		3 608 000	2 986 000		2 986 000	622 000
0116017*	Hovdestadmogen	2005		2 000 000	375 000		375 000	1 625 000
0116021*	Små avløpsanl.	2006		1 100 000	29 361	27 367	56 728	1 043 272
0116022*	Avløpsledn. Hadland/Raul.	2006		3 800 000	3 416 000	308 169	3 724 169	75 831
0116025*	Vågsleid renseanlegg	2007		9 500 000	6 988 000	1 382 948	8 370 948	1 129 052
0116026*	Trykkaukstasjon Haukelid	2007		600 000			0	600 000
0116027*	Tøimestasjon bubilar Rauland	2007		250 000	229 000		229 000	21 000
0116028*	Tøimestasjon bubilar Haukeli	2007		150 000	101 288		101 288	48 712
0116030*	Vatn-og avlaupsplan	2007		600 000	9 176		9 176	590 824
0116031*	Rauland renseanlegg	2007	20 000 000	40 000 000	15 516 000	6 452 790	21 968 790	18 031 210
0116032*	VA Mobø/Steinbakken	2007		1 500 000	565 000	358 040	923 040	576 960
0116033*	VA Hakjellstaulii	2007		5 000 000	1 713 000	254 391	1 967 391	3 032 609
0116034*	Haukelid renseanlegg	2008		7 000 000	3 000		3 000	6 997 000
0116035*	Avløpsledn. Åbøgrend	2008		2 625 000	2 522 000		2 522 000	103 000
0116036*	Austbø renseanl./vassfors.	2008		10 000 000	11 000	9 911	20 911	9 979 089
0116037*	Kloakkpumpepestasjon Granborg	2008		600 000			0	600 000
0116038*	Haukelid kloakkpumpepestasjon	2008		1 000 000	756 000		756 000	244 000
0116039*	Vassuttak brannstasjonen	2008		130 000	84 000		84 000	46 000
0116040*	VA-anlegg Haukelid	2008		200 000			0	200 000
0116041*	Rukkemo renseanlegg	2008		6 000 000			0	6 000 000
0116042*	Pumpepestasjon Vågsleid	2008		3 000 000	37 000		37 000	2 963 000
0116043*	V/A forsyningsnett Vågsleid	2008		7 000 000	10 000		10 000	6 990 000
0116048*	VA nett Haukelid/Edland	2009	500 000	500 000			0	500 000
0116049*	Vassforsyning Øyfjell/Arabygdi	2009	300 000	300 000			0	300 000
0116051*	Ny sjøledning Totak avløp	2009	1 500 000	1 500 000			0	1 500 000
0116052*	VA nytt felt Edland	2009	800 000	800 000			0	800 000
0116301*	G/S vegar	2006	2 000 000	4 500 000	214 000		214 000	4 286 000
0116303*	Kommunale vegar	2007	4 000 000	12 670 000	7 650 000		7 650 000	5 020 000
0116304*	Bruer	2006	2 000 000	4 000 000	2 480 454		2 480 454	1 519 546
0116305*	Veg/vegjljos Slobrekk	2008		360 000			0	360 000
0116306*	Parkeringsareal Rauland	2009	1 900 000	1 900 000		200 000	200 000	1 700 000
0116307*	G/S vegar Såtehov	2009	800 000	800 000			0	800 000
0116500*	Bustadfelt Slobrekk	2008		1 500 000	312 000		312 000	1 188 000
0116504*	Såtehov bustadfelt	2006		4 543 513	3 912 718	97 806	4 010 524	532 989
0116508*	Prøvebustad Øyfjell	2008		1 300 000	233 000		233 000	1 067 000
0116509*	Juvbakk byggefelt	2009	4 500 000	4 500 000		48 300	48 300	4 451 700
0116510*	Grunnerverv	2009	200 000	200 000			0	200 000
0116511*	Bustadfelt Rauland	2009	500 000	500 000			0	500 000
0116703*	Maskinplan	2006	600 000	4 145 340	3 545 340		3 545 340	600 000
0116707*	Brannbilar Haukelid/Rauland	2009	3 000 000	3 000 000		3 960	3 960	2 996 040
0116802*	Tettstadutvikling Åmot (innt 300000,-)	2007		1 000 000	550 000	265 550	815 550	184 450
0116803*	Parkeringskjellar Åmot	2008		10 000 000		9 135 058	9 135 058	864 942
0116804*	Tettstadutvikling	2009	500 000	500 000			0	500 000
			115 460 000	300 564 985	108 676 041	30 647 264	139 323 305	161 241 680

B. Tertialrapport 1. tertial 2009 frå einingane

Her følgjer ei oppsummering av einingane sine rapportar for 1. tertial 2008. Det vert rapportert på avvik frå verksemdsplanane med rapportering på 4 dimensjonar:

1. Måloppnåing:
 - i høve til overordna prioriteringar og mål, satsingsområde og kvalitet
2. Økonomi
 - om økonomiske og personalmessige ressursar vert nytta som føreset
 - om budsjetttramma vil halde
 - om det er nødvendig å setje i verk spesielle tiltak for å halde tildelt budsjetttramme
3. Personal
 - om tilhøve knytt til psykososialt miljø, kompetanseutvikling, sjukefråver og HMS/fysisk miljø.
4. Andre tilhøve
 - nye utfordringar og utvikling i høve til handlingsplan for dei neste 4 åra.

1. Måloppnåing

Det er lite avvik å melde frå einingane.

Reinhald og tekstil

Det er behov for å investere i nytt ergonomisk tilpassa reinhaldutstyr og utstyr som gjer at eininga kan praktisere meir tilpassa metodar. Budsjettsituasjonen i eininga gjer at dette ikkje kan gjennomførast.

Teknisk drift og vedlikehald (TDV)

Eininga ligg etter tidsplan med fleire oppgåver, særleg knytt til investeringar. Årsaka er i hovudsak svært stor arbeidsmengde, då dei aldri har vore så mykje som skal utbetrast og byggast som no. Det har samtidig vore store utskiftingar i administrasjonen. Nytilsette treng tid til å setje seg inn i og bli kjend med den kommunal tenesteytinga.

Edland skule

Arbeidet med støyskjermen mot E 134 blir forsinka på grunn av at TDV måtte seie i frå seg dette arbeidet, men arbeidet er i gang med ekstern hjelp.

2. Økonomi

Åtte einingar melder om bekymringar for økonomien framover.

Vinje heimetenester

Eininga har i første tertial hatt ein situasjon der 3 av 4 avdelingsleiarar har vore sjukemeldt eller stillingane har stått vakant. Difor har ein ikkje hatt fokus på økonomistyring i den grad som var tenkt. Elles er dei andre tiltaka kome i gang eller er under utarbeiding. Reduksjon med ca 1,8 årsverk på Rauland omsorgssenter og gjennomgang ved Norheimstunet har starta. Har også brukt vikarbyrå ein periode på Rauland omsorgssenter for å dekkje nattstilling, men dette er no avslutta. I avdeling for funksjonshemma har det vore ein del overtidsbruk, på grunn av vanskar med å dekke vakante stillingar (Hommostøylen).

Teknisk drift og vedlikehald (TDV)

Nokre av prosjekta har knappe rammer, så som heisar på Vinjehuset, Vågslid reinseanlegg og Hakkespetta barnehage. Dette har ulike forklaringar som ein kjem attende til når ein ber om tilleggsøyvingar.

Vinje reinhald og tekstil (ROT)

Å drive eininga innanfor dei fastlagde rammer lar seg ikkje gjennomføre i fylgje rapport frå einingsleiar. Tiltak som er sett i verk er delvis innkjøpsstopp og at fråvær inntil ei veke dekkes opp av teamet (der det lar seg gjere).

Vinje sjukeheim

Det har vore ei auke i kostnadene grunna bruk av vikarbyrå.

Vinje helse

Eininga har frå april leigd inn legevikar frå eit dansk vikarbyrå for å drifte alle legekontora. Dette medfører ein ekstrakostnad på sirka 10'-15' pr veke. I 2008 var det eit meirforbruk på løn som eininga dreg med seg i 2009, då dette stort sett ligg på faste lønsutgifter.

For at dekkje opp meirforbruket reduserer eininga bruk av vikarar så mykje det er forsvarleg. Det blir ikkje gjort nye innkjøp utanom det nødvendige.

Økonomi, plan og utvikling

Har eit stort underskot frå 2008. Eininga har lite inntekter i høve til tidlegare år.

Vinje oppvekstsenter

Blir ein større auke i talet på ungar frå hausten. Auken skyldast tilflytting og at fleire under 3 år søker plass. Personalressursane er difor for små frå hausten.

Rauland skule

Skulen har eit auka behov for tiltak rundt nye elevar som har kome/kjem til dette kalenderåret (spesialundervisning), samstundes som særskilte tiltak rundt noverande elevar må halda fram. Skuleskyssen har auka formidabelt, utan at eininga rapporterte dette ved budsjetthandsaminga for 2009.

Omlegging av skulemat til rimelegare drift, omlegging av timar frå TPO til spesialundervisningstimar og samanslåing til ei klasse på 1./2.trinnet og 4./5.trinnet i fleire timar neste skuleår er tiltak som er sett i verk for å rette opp økonomien.

3. Personal

Vinje heimetenester

Ressursgjennomgangen og kompetansesituasjonen ved NHT har gjort at ein har fått auka sjukefråvær ved avdelinga. Einingsleiar vil bruke mykje tid ved denne avdelinga for å få snudd den uheldige situasjonen. Det er òg starta eit sjukefråværsprosjekt i samarbeid med BHT.

Teknisk drift og vedlikehald

Ein er merksam på at stort arbeidspress over tid kan føre til sjukefråver, men eit godt arbeidsmiljø og førebygging er viktig.

Vinje helse

Som eit tiltak for å spare pengar har ein redusert så mykje som mogleg på ekstern kurs – og kompetanseheving.

Det har vore litt auke i sjukefråveret i eininga. Tiltak som har med arbeidet å gjera er sett i gang.

Vinje oppvekstsenter

På grunn av to langtidsjukemeldingar i ei lita eining, så er sjukefråveret blitt noko høvare.

Rauland skule

Kommunen har ikkje fått tildelt etterutdanningsmidlar for 2009, slik at planen for kompetanseheving ikkje kan gjennomførast.

Noko usikker på om dei kan klare å få eit møterom på skulen, der også funksjonshemma har tilgang i dette året. Må sjåast i samband med same problematikk for heile administrasjonen og personalavdelinga.

Reinhald og tekstil

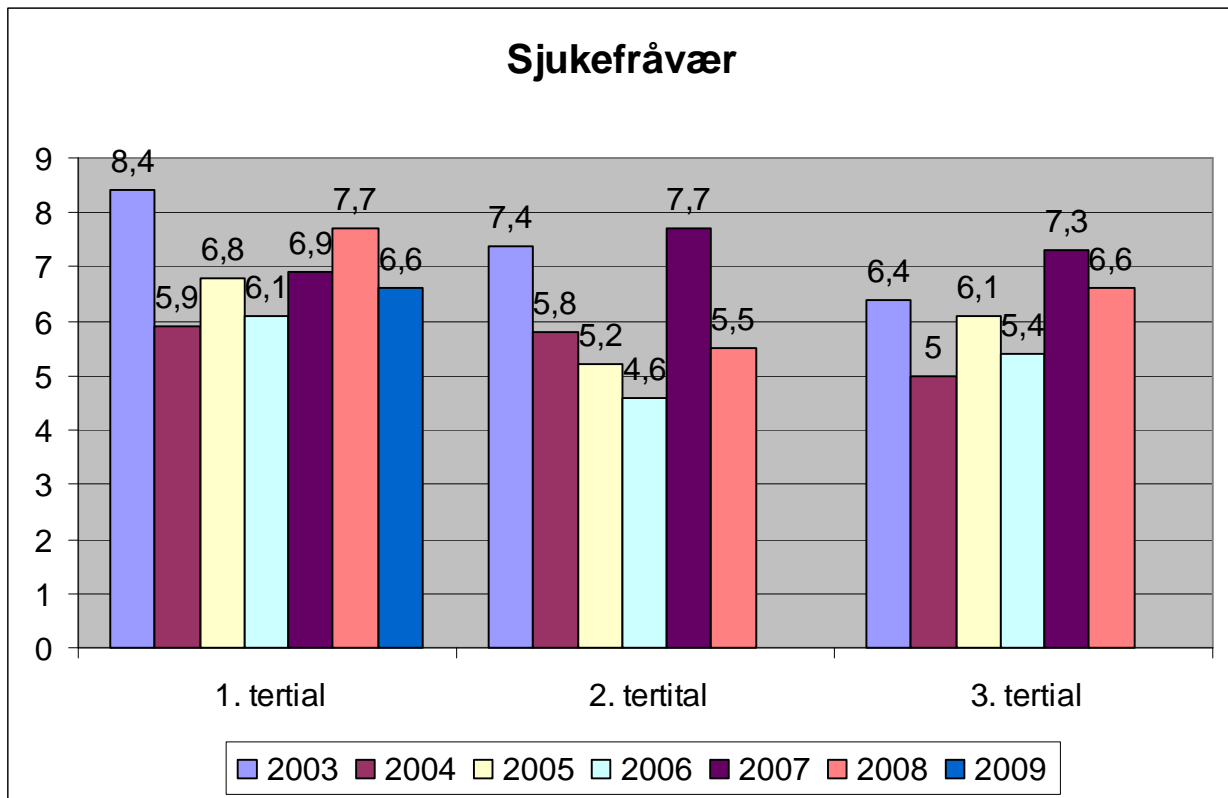
Sjukefråveret er høgare enn venta, men har gått ned frå seiste tertial i 2008.

Åmot skule

I samarbeid med BHT og verneombod, set dei i gang ein trivselsundersøking på småskulen.

Sjukefråver

Sjukefråveret på 6,6 % for 1. tertial, er på eit akseptabelt nivå. For nokre små einingar vil eit langtidsfråver få store utslag prosentvis. Elles blir det arbeidd kontinuerleg med oppfølging av sjukemelde i einingane saman med bedriftshelsetenesta.



3 Andre tilhøve

Vinje sjukeheim

Eininga har store rekrutteringsproblem til sjukepleiarstillingar på natt. Her må ein vurdere alternative tiltak. Dei nyttar i dag vikarbyrå – og har avtale om det til utpå hausten. Dette er meir kostnadskrevjande enn eigne faste tilsette. Positivt i denne samanheng er at natteneste i heimetenestene kjem i gang att 1. september. Basen deira vil vere på sjukeheimen. I høve til rekruttering, og sjukeheimens trong for bistand i periodar, er dette eit pluss.

Hakkespetta barnehage

Uteområdet er svært avgrensa og lite eigna for aktivitet for barnehagebarna. Dette heng saman med byggeaktiviteten. Ein nyttar difor nærområdet og skogen utanfor barnehagen mest mogleg.

Vinje helse

Rauland legekantor har vore mykje stengt i vår Det er ei utfordring å halde oppe drifta. Eininga leiger vikarar frå vikarbyrå, men dei vil ikkje vera lege aleine på kontoret. Fastlegeordninga gir utfordringar for dei andre fast tilsette legane, og konsekvensen blir at dei ikkje kan vera fleksible på alle legekantor. Det er ingen god løysing for nokon. Det gir konsekvensar for all anna drift som har basert tenesta på at det er lege der, som helsestasjon, mindre tilsyn ved omsorgssenter og sjukeheim.