



Vinje kommune

1. tertialrapport 2010

A: Økonomirapport 1. tertial 2010

B: Tertialrapportar frå einingane pr. 30.04.2010

Rådmannen 07.10.2010
Gry Åsne A. Wienenga
Jan Myrekrok

A. Økonomirapport 1. tertial 2010

Tabellar:

1. Driftsrekneskap pr. 30.04.10 med årsprognoser for 2010
2. Investeringsrekneskap pr. 30.04.10 med årsprognoser for 2010
3. Balanserekneskap for Vinje kommune pr. 30.04.10.

Kommentarar:

Driftsrekneskapet:

Kommunens frie inntekter syner ein mellombels nedgang i årets første fire månader. Dette rettar seg imidlertid i 2. tertial. Eigedomsskatten vil i 2010 kome på i overkant av budsjettmålet.

Skatteinngangen for dei ordinære inntektskattane ligg i underkant av fjorårets tal dei fire første månadane i 2010. Det er til no kome inn 51,7 mill. kr. mot 54,1 for same periode i fjor. Trass i nedgangen ligg kommunen 195,4% (!) av landsgjennomsnitt med kr. 14.196,- per innbyggjar.

AVVIKS-TABELL SKATTEINNGANG

TAL I HEILE TUSEN

MÅNAD			KRONEBELØP	%-VIS
	2009	2010	ENDRING	ENDRING
JANUAR	10 129	10 622	493	4,9
FEBRUAR	17 129	13 981	-3 148	-18,4
MARS	14 998	14 116	-882	-5,9
APRIL	11 855	12 969	1 114	9,4
SUM	54 111	51 688	- 2 423	-4,48

I skrivande stund har kommunen fått inn 5,3 av 17,3 mill. kr. i momskompensasjon, og er i rute i høve til budsjettmålet.

Renteutgiftene har ikkje auka, målt mot same periode i 2009. Renteinntektene er derimot lågare enn 2009. viser ein nedgang i forhold til budsjettet. Innskotsrenta ligg i underkant av 2% medan kommunens vekta lånerente er i overkant av 4,0%.

Under føresetnad av at skatteinngangen held, er det balanse i frie inntekter.

Desse einingane melder om at dei har avvik/utfordringar med å halde budsjettrammene for 2010:

Eining	Kort om årsaker frå einingsleiar	Stipulert meirforbruk vurdert av rådmannen
Vinje sjukeheim	Forventar meirforbruk mellom anna pga overtidsbruk.	2,517 mill. kr
Reinhald og Tekstil	Nettoramme er for låg. Eininga hadde eit underskot i 2009 som eininga dreg med seg til 2010.	0
Vinje helse	Innleige av legevikar frå byrå, samt inndekking av meirforbruk frå 2009. For låg ramme.	2,648 mill. kr
Vinje heimetenester	Avdeling for funksjonshemma er særleg krevjande. Det er også utfordringar knytt til meirforbruk i dei andre avdelingane.	6,125 mill. kr
Vinje oppvekstsenter	Einingsleiar melder at ramma er for låg.	0
NAV	Det er for mange inne i kvalifiseringsprogrammet i høve til dei nye måltala, som gjev høgare kostnadar enn budsjettera.	0

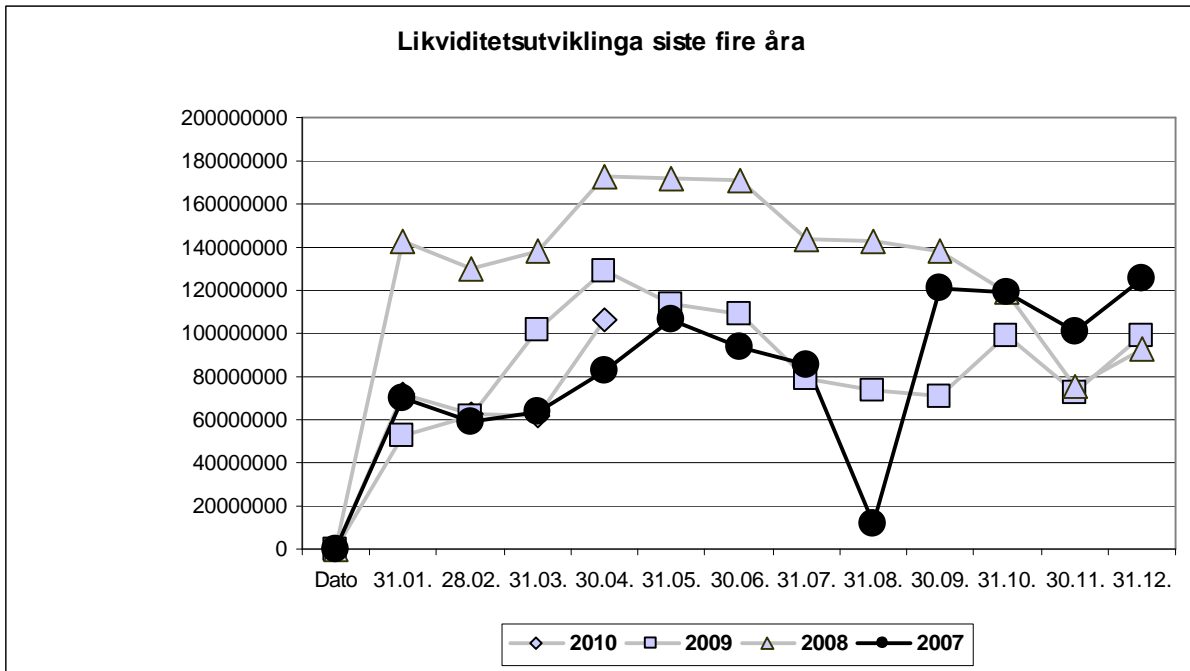
For dei tre einingane som er sett i null, er det realistisk von om at nettoramma held. Helse- og omsorgseiningane er i samme situasjon som 2009, og styrer mot eit meirforbruk.

Investeringsrekneskapet

Teknisk Drift og Vedlikehald strevar med å halde god framdrift på alle investeringsprosjekta. Vidare har ein ikkje kome så langt som ønskjeleg i høve til Kvasshaug skytebane.

Likviditet

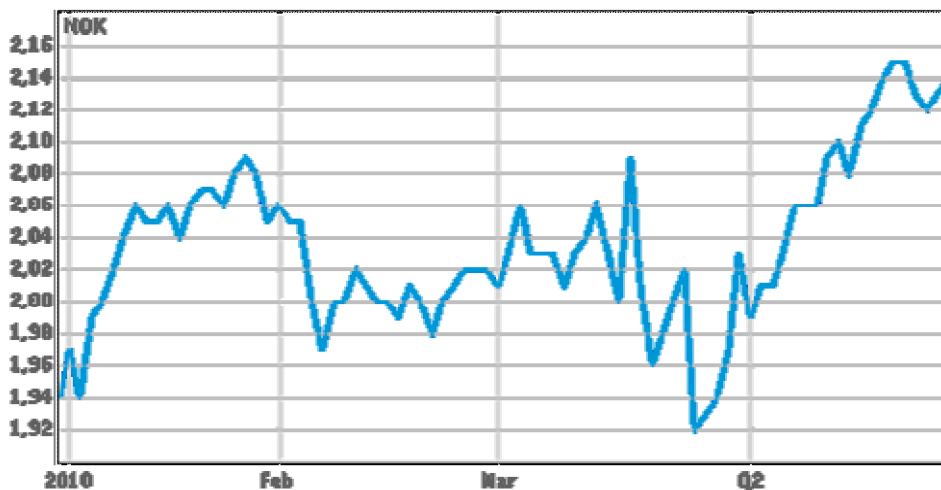
Likviditeten i kommunen har i 1. tertial vore litt svakare enn i 2009, spesielt i mars. Gjennomsnittleg innestående på konto har vore 75,6 mill mot 86,4 i 2009.



Årsaker til denne utviklinga er nedgang i saldi på fond, nedgang i skatteinnfang og gjennomføring av tunge investeringsprosjekt. Ein har også venta med budsjetterte låneopptak.

Finansforvaltninga

I høve til forvaltning av ledig likviditet og andre midler tiltenkt driftsformål har ein dei fire første månadane berre nytta vanleg bankplassering på kommunens hovudkonti. Innskot er knytt til 1 mnd NIBOR og varierer med marknadsrenta, og har i perioden lagt i underkant av 2%. Denne forvaltningsmåten gjev lågare avkastning enn alternative plasseringsformer. Langsiktige finansielle aktiva har ein ikkje hatt i rapportperioden.



Budsjetterte låneopptak for 2010 er ikkje gjennomført enno. Det er heller ikkje gjennomført refinansiering av eldre lån. 25% av lånemassa er knytt til fastrente, og resterande har flytande rente. Plasseringa av gjeldsportefølja er innanfor rammene i økonomireglementet.

Balanse

	Pr. 30.4.2010	Pr. 30.4.2009
<u>EIGENDELAR:</u>		
A. Anleggsmidler 2.2.		
Faste egedomar og anlegg	kr 570 096 400	kr 483 833 808
Utstyr,maskinar og transp.midler	kr 19 234 118	kr 15 149 422
Utlån	kr 48 028 148	kr 43 173 020
Aksjar og andelar	kr 46 377 039	kr 45 128 224
Pensjonsmidlar	kr 327 089 407	kr 299 774 547
Total anleggsmidler	<u>kr 1 010 825 112</u>	<u>kr 887 059 021</u>

B. Omløpsmidlar 2.1.		
Kortsiktige fordringar	kr 37 281 076	kr 36 874 041
Aksjar og andelar		
Sertifikat		
Premieavvik pensjonar	kr 15 283 750	kr 15 099 830
Kasse,postgiro og bankinnskot	kr 124 526 654	kr 134 611 342
Totalt omløpsmidlar	<u>kr 177 091 480</u>	<u>kr 186 585 213</u>

EIGENKAPITAL OG GJELD

	PR. 30.04.2010	PR. 30.04.2009
C. Eigenkapital 2.5		
Disposisjonsfond	kr 32 321 521	kr 21 609 901
Bundne driftsfond	kr 17 929 757	kr 24 440 677
Ubundne investeringsfond	kr 6 360 564	kr 26 193 412
Bundne investeringsfond	kr 666 672	kr 430 487
Rekneskapsm.meir/mindreforbr. invest.	kr -864 000	kr -8 583 543
Rekneskapsm.mindreforbruk drift		kr 3 228 880
Endra periodisering drift	kr -3 685 200	kr -
Rekneskapsmessig meirforbruk drift		
Likviditetsreserve		kr 8 235 958
Kapitalkonto	kr 513 476 613	kr 433 531 778
Total eigenkapital	<u>kr 566 205 927</u>	<u>kr 509 087 550</u>

D. Gjeld

Langsiktig gjeld: 2.4				
Ihendehavarobligasjonar				
Pensjonsforpliktingar	kr 365 392 720	kr 335 191 545		
Andre lån				
Kortsiktig gjeld: 2.3				
Kassakredittlån				
Anna kortsiktig gjeld	kr 64 062 953	kr 52 300 846		
Premieavvik	kr 3 814 867	kr 4 152 140		
Total gjeld	<u>kr 621 741 341</u>	<u>kr 548 149 771</u>		
Sum totalt	<u>kr 1 187 916 592</u>	<u>kr 1 073 644 234</u>	<u>kr 1 187 947 268</u>	<u>kr 1 057 237 321</u>

Differanse aktiva/passiva pr 30.8.					
Memoriakonti:		NETTO UTGIFT			
Ubruka lånemidler		kr 51 379 025	kr 36 933 546	kr 16 065 217	
Ubruka lånemidler startlån		kr 4 691 000	kr 1 236 000	NETT INNT. DRIFT PR.30.4.2010	
Motkonto fro memoria		kr -56 070 025	kr -38 169 546	kr -16 034 541	
		kr -	kr -	TOTAL utgift	
				30.4.10	kr 30 676,00

Driftsrekneskap

(i 1000 kr.)	Rekneskap pr. 30.04.10	Andel av årsbudsjettet etter 1. tertial i		Års- prognose 2010	Års- budsjett 2010	Avvik 2010
		2010	2009			
1 Skatt på formue og eige	-51 688	43,9 %	44,8 %	-117 665	-117 665	0
2 Ordinært rammetilskot	-18 311	42,7 %	55,7 %	-42 133	-42 903	770
3 Skatt på eigedom	-24 994	50,1 %	47,8 %	-49 930	-49 930	0
4 Andre direkte eller indir.skattar	-5	0,0 %		-23 500	-23 500	0
Konsesjonsavgifter	0			-23 500	-23 500	0
Konsesjonskraft						
5 Andre generelle statstilskot ²	-134	5,7 %	7,5 %	-3 863	-2 335	-1 528
Tilskot til flyktningar						
Reform 97						
Psykiatritilskot						
Amortiseringstilskot, eldre						
Momskompensasjon						0
Tilskot skulebygg						
Barnehagetilskot						
Andre tilskot	0					
6 Sum frie disponible inntekter	-95 132	40,3 %	42,2 %	-237 091	-236 333	-758
7 Renteinntekter og utbyte	-895	14,1 %	23,2 %	-7 491	-6 351	-1 140
Forsinkingsrenter						0
Renteinntekter	-895			-3 500	-3 500	0
Utbyte frå selskap				-3 991	-2 851	-1 140
8 Renteutg., provisjon o.a. finansutg.	641	7,7 %	7,2 %	8 285	8 285	0
Tap på krav						0
Renteutgifter på lån				8 285	8 285	0
Kurstap/kursgevinst				0	0	0
9 Avdrag på lån	5 790	53,0 %	39,5 %	10 923	10 923	0
				0	0	0
Avdragsutgift på lån				10 923	10 923	0
10 Netto finansinntekter/utgifter	5 536	43,1 %	20,3 %	11 717	12 857	-1 140
11 Til dekking av tidl. års rekneskapsmessige meirforbruk	0			0	0	0
12 Til ubundne avsetjingar				4 093	4 093	0
13 Til bundne avsetjingar ¹	0	0,0 %	0,0 %	23 500	23 500	0
Avsetjing til konsesjonsavgiftsfond	0		0	23 500	23 500	0
Avsetjing til næringsfond	0			0	0	0
Andre bundne avsetjingar	0					
14 Bruk av tidl. års reknesk.messige mindreforbruk				0	0	0
15 Bruk av ubundne avsetjingar				0	0	0
16 Bruk av bundne avsetjingar		0,0 %	0,0 %	-3 884	-3 884	0
Bruk av konsesjonsavgifter i drift	0			-3 884	-3 884	0
17 Netto avsetjingar	0	0,0 %	0,0 %	23 709	23 709	0
18 Overført til investeringsrekneskapen				720	720	0
19 Til fordeling drift	-89 596			-200 945	-199 047	-1 898
20 Sum fordelt til drift	89 056	44,7 %	38,8 %	199 047	199 047	0
21 Meirforbruk/mindreforbruk	-540			-1 898	0	-1 898

Investeringsrekneskap

Prosjekt		Årets budsjett oppr. 2010	Vedteke kostnads- ramme	Medgått 31.12.09	Medgått 30.4.2010	Medgått totalt pr. 30.04.2010	Gjenstår av løyving
Namn:	Frå år		Pr. 31.12.09				Pr. 30.04.10
Invest.kyrkjer	2006	200 000	1 960 000	1 760 000		1 760 000	200 000
IKT	2007		2 000 000	2 000 000		2 000 000	
Agresso oppdatering	2008		1 148 508	1 148 508	8 125	1 156 633	(8 125)
IKT serverutskifting	2009	500 000	2 145 896	1 597 524	56 180	1 653 704	492 192
Hakkespetta ny avd.	2007		7 422 413	7 422 413		7 422 413	
Teleslynge VHS	2009					0	
Røntgenteneste	2009	2 000 000	3 500 000	24 523		24 523	3 475 477
ØK kartverk	2009	650 000	650 000	0		0	650 000
Adresseringsprosjekt- skilting	2010	350 000	350 000			0	350 000
Kommunehuset heis)	2007		3 000 000	2 858 970	71 336	2 930 306	69 694
Komm.huse straumagregat	2008		390 433	390 433	67 360	457 793	(67 360)
Komm.hus opgradering/sikkerhet	2008		2 086 574	2 086 574	30 315	2 116 889	(30 315)
Komm.huset tak form.skapsalen	2009		1 000 000	648 183	70 000	718 183	281 817
PCB armatur	2009		400 000	370 732		370 732	29 268
Åmot skule(rest 07 2495224 til 0112020)	2005	4 750 000	7 404 776	972 961	110 463	1 083 424	6 321 352
Rauland bhg uteområde	2007		600 000	558 432	47 519	605 951	(5 951)
Edland bhg uteområde	2007		200 000	169 000		169 000	31 000
Edl.skule gjerde mot E134	2008		202 995	202 995		202 995	
Åmot småskule	2008		3 995 224	3 741 992	10 315	3 752 307	242 917
Hakkespetta støtdemp.leikeplass	2008		100 000			0	100 000
Uteområde Rauland skule	2009		404 456	404 456		404 456	
Edland skule basseng/garderobe	2009		600 000	102 782	38 889	141 671	458 329
Øyffjell barnehage	2009	6 000 000	13 000 000	1 243 759	481 740	1 725 499	11 274 501
Hakkespetta bhg fiberkabling	2009		150 000	150 000		150 000	
Edland bhg uteområde	2009		230 000	132 681		132 681	97 319
Enøk tiltak skulebygg	2009		750 000	0	6 562	6 562	743 438
Raulandshuset kjøkken	2009		628 350	628 350	6 106	634 456	(6 106)
Barnehageprogram	2009		122 000	122 000	42 464	164 464	(42 464)
Rauland skule oppr- personaldel	2010	2 000 000	2 000 000			0	2 000 000
Rauland bhg kjøkken	2010	200 000	200 000		200 000	200 000	
Rauland omsorgssenter	2004		3 800 000	3 800 000		3 800 000	
Vinje omsorg ombygg.	2005		182 000	171 000		171 000	11 000
Rauland oms. uteomr.	2006		3 613 365	3 613 365		3 613 365	
Brannsikring trygdebustadar	2007		1 907 132	778 527	1 166 675	1 945 202	(38 070)
Oms.bustadar Åmot prosjekt	2008		200 000	1 000		1 000	199 000
Vestli kjøkken opv.maskin	2008		192 650	192 650		192 650	
Nordheimstunet uteomr.	2008		2 114 431	2 114 431		2 114 431	
VHS straumagregat	2008		374 221	374 221		374 221	
Nordheimstunet kjøkken	2008		311 628	311 628		311 628	
VHS lekasje	2009	1 200 000	1 750 000	247 079	95 465	342 544	1 407 456
VHS brannalarmanlegg	2009		200 000	179 417		179 417	20 583

Prosjekt		Årets budsjett oppr. 2010	Vedteke kostnads- ramme	Medgått 31.12.09	Medgått 30.4.2010	Medgått totalt pr. 30.04.2010	Gjenstår av løyving
Namn:	Frå år		Pr. 31.12.09				Pr. 30.04.10
VHS solavskjerming	2009		960 000	953 013		953 013	6 987
VHS heisar	2009		3 500 000	1 194 869	2 255 487	3 450 356	49 644
Kjøp av bustadar	2008		1 912 520	1 912 520	16 070	1 928 590	(16 070)
Utleigebustadar	2009	12 000 000	16 000 000	3 191 286	6 003 750	9 195 036	6 804 964
Tilrettelagde bustadar	2009	11 000 000	20 000 000	598 655	99 052	697 707	19 302 293
Bustadar for vanskelegstilte	2010	500 000	500 000			0	500 000
Kommunalt lager	2010	2 500 000	2 500 000		109 879	109 879	2 390 121
Skytebane Kvasshaug	2009	2 000 000	2 200 000	11 250	15 770	27 020	2 172 980
Vinjar opprusting	2006	1 200 000	4 510 862	3 310 862	873 473	4 184 335	326 527
Vinjehuset avfukt.anlegg	2007		472 521	472 521		472 521	
Myllarheimen restaurering	2007		100 000	43 000		43 000	57 000
Raulandsh. 2/3 byggsteg innt kr 175000 i 09	2007		40 806 000	40 053 600	166 416	40 220 016	585 984
Vinjehuset scene	2008	1 000 000	4 300 000			0	4 300 000
Vinjehuset golv/utb.	2009		16 800 000	173 344	108 675	282 019	16 517 981
Oppgradering av skilting	2009		300 000			0	300 000
VA 12 delprosjekt	2005		3 608 000	3 230 904		3 230 904	377 096
Hovdestadmogen	2005		2 000 000	375 000		375 000	1 625 000
Små avløpsanl.	2006		1 100 000	240 352		240 352	859 648
Avløpsledn. Hadland/Raul.	2006		3 795 569	3 795 569		3 795 569	
Vågslid renseanlegg	2007		10 886 206	10 886 206	9 342	10 895 548	(9 342)
Trykkaukstasjon Haukelid	2007		600 000		6 120	6 120	593 880
Tøimestasjon bubilar Rauland	2007		248 500	248 500		248 500	
Tøimestasjon bubilar Haukeli	2007	250 000	400 000	107 007		107 007	292 993
Vatn-og avlaupsplan	2007		600 000	106 793		106 793	493 207
Rauland renseanlegg	2007		40 000 000	35 330 131	2 436 977	37 767 108	2 232 892
VA Mobø/Steinbakken	2007		1 842 554	1 842 554		1 842 554	
VA Hakjellstaulii	2007		3 800 000	2 286 047		2 286 047	1 513 953
Haukelid renseanlegg	2008		7 000 000	41 084	238 355	279 439	6 720 561
Avløpsledn. Åbøgrend	2008		2 625 000	2 611 776		2 611 776	13 224
Austbø renseanl./vassfors.	2008		10 000 000	179 669	69 825	249 494	9 750 506
Kloakkpumpeastasjon Granborg	2008		600 000			0	600 000
Haukelid kloakkpumpeastasjon	2008		1 000 000	931 325	5 329	936 654	63 346
Vassuttak brannstasjonen	2008		130 000	84 000		84 000	46 000
VA-anl. Haukelid	2008		68 490	51 910	52 959	104 869	(36 379)
Rukkemo renseanlegg	2008		6 000 000	20 000	125 392	145 392	5 854 608
Pumpeastasjon Vågslid	2008		3 000 000	104 554		104 554	2 895 446
V/A forsyningsnett Vågslid	2008	6 500 000	13 500 000	87 771	164 766	252 537	13 247 463
VA nett Haukelid/Edland	2009	500 000	1 131 510	631 510	540	632 050	499 460
Vassforsyning Øyfjell/Arabygdi	2009	1 500 000	1 800 000	61 775		61 775	1 738 225
Ny sjøledning Totak avløp	2009	3 000 000	4 500 000	24 130		24 130	4 475 870
VA nytt felt Edland	2009		800 000	26 062	858 630	884 692	(84 692)
Rukkemo/Raul. Renseanl.avløp	2010	6 000 000	6 000 000			0	6 000 000
Slamlagune Edland	2010	600 000	600 000			0	600 000

Prosjekt		Årets budsjett oppr. 2010	Vedteke kostnads- ramme	Medgått 31.12.09	Medgått 30.4.2010	Medgått totalt pr. 30.04.2010	Gjenstår av løyving
Namn:	Frå år		Pr. 31.12.09				Pr. 30.04.10
Asfaltering komm.vegar	2010	800 000	800 000			0	800 000
G/S vegar	2006	2 000 000	6 500 000	3 163 011	6 912	3 169 923	3 330 077
Kommunale vegar	2007	4 000 000	16 670 000	9 552 611	427 292	9 979 903	6 690 097
Bruer	2006	2 000 000	6 000 000	3 281 765	10 598	3 292 363	2 707 637
Veg/vegljos Slobrekk	2008		1 085 153	1 085 153		1 085 153	
G/S vegar Sätehov	2009		800 000	345 744		345 744	454 256
Møstrond skule veg	2009		127 065	127 065		127 065	
Edland bygdeveg gateljos	2010	800 000	800 000			0	800 000
Bustadfelt Slobrekk	2008		774 847	331 095		331 095	443 752
Sätehov bustadfelt	2006		4 543 513	4 070 764		4 070 764	472 749
Prøvebustad Øyfjell	2008	1 770 000	3 820 508	2 050 508	805 430	2 855 938	964 570
Juvbakk byggefelt	2009		4 500 000	4 284 382	15 430	4 299 812	200 188
Grunnerverv	2009	200 000	400 000			0	400 000
Bustadfelt Rauland	2009	8 000 000	8 500 000	321 688	6 843	328 531	8 171 469
Industri og næringsområde	2009		843 575	843 575		843 575	
Maskinplan	2006	600 000	4 837 803	4 237 803	401 078	4 638 881	198 922
Brannbilar Haukelid/Rauland	2009	2 300 000	5 300 000	144 716		144 716	5 155 284
Brannstasjon og beredskapsutstyr	2010	3 000 000	3 000 000			0	3 000 000
Tettstadutvikling Åmot	2007		1 850 000	1 801 727	3 335 252	5 136 979	(3 286 979)
Parkeringskjellar Åmot	2008	9 766 000	33 284 599	23 518 599		23 518 599	9 766 000
Tettstadutvikling	2009	500 000	1 076 496	576 496		576 496	500 000
Forprosjekt grøntanlegg	2010	250 000	250 000			0	250 000
		104 286 000	423 348 343	217 036 002	21 136 344	238 172 346	185 175 997

Hovudkonklusjonar

Tertialrapporteringa syner at dei fleste einingane har kontroll over økonomien. Tre av einingane kan ha vanskar. Frie inntekter går samla sett i balanse.

Det er ikkje varsla store overskridingar på investeringsprosjekta i 2001. Men to prosjekt har behov for tilføring eller omfordeling av midlar.

B. Tertialrapport 1. tertial 2010 frå einingane

Her følgjer ei oppsummering av einingane sine rapportar for 1. tertial 2010. Det vert rapportert på avvik frå verksemdsplanane med rapportering på 4 dimensjonar:

1. Måloppnåing:
 - i høve til overordna prioriteringar og mål, satsingsområde og kvalitet
2. Økonomi
 - om økonomiske og personalmessige ressursar vert nytta som føresett
 - om budsjetttramma vil halde
 - om det er nødvendig å setje i verk spesielle tiltak for å halde tildelt budsjetttramme
3. Personal
 - om tilhøve knytt til psykososialt miljø, kompetanseutvikling, sjukefråver og HMS/fysisk miljø.
4. Andre tilhøve
 - nye utfordringar og utvikling i høve til handlingsplan for dei neste 4 åra.

1. Måloppnåing

Reinhold og tekstil

Einingsleiar melder om at det er behov for å investere i nytt ergonomisk tilpassa reinholdsutstyr og maskinar. Budsjettsituasjonen i eininga gjer at dette ikkje kan gjennomførast i 2010, og ynskjer å få det med i budsjett for 2011.

Teknisk drift og vedlikehald (TDV)

Einingsleiar melder at drift og vedlikehald vert skadelidande på grunn av stor arbeidsbelastning når det gjeld investeringar. Dette vert synleg for både interne og eksterne brukarar og bør ikkje vare over tid.

Vinje sjukeheim

Elektronisk meldings-utveksling mellom legekontor, sjukeheim, heimesjukepleia, sjukehus etc. blir utsett til 2011. Avgjering tatt saman med heimetenesta og helse.

Vinje helse

Eininga har fått ansvar for tildeling av støttekontakt, omsorgsløn og avlastning for barn og unge. Det er ikkje satt av stilling til dette, og sakhandsaming tar til tider unødig lang tid. Eininga har behov for 50 % stilling til dette.

NAV-sosial

Kvalifiseringsprogrammet:

Måltal for 2010 er 5,2 detakarar per mnd. Det er for mange inne på programmet i høve til måltallet per dato. Det vert ei forsiktig nedtrapping i løpet av året. Det er gjort budsjettjustering i frå 1. halvår. Førebels usikkert kor store overføringane for 2. halvår vert. Frå 2011 går overføringane til kvalifiseringsprogrammet inn i rammeoverføring til kommunen.

Øyfjell oppvekstsenter

Barnehageutbygginga blei utset ein månad på grunn av kommunale telerestriksjonar. Forventa ferdig februar/mars 2011.

Vinje oppvekstsenter

Eininga har fått kr 85 000 til styrking av skulebiblioteket. Dette inneber at eininga kan ha skulebibliotekar i større stillingsprosent dei komande åra og i tillegg få hjelp til å styrke leseopplæringa ved betre bruk av skulebibliotek.

2. Økonomi

Seks einingar melder om bekymringar for økonomien framover.

NAV-sosial

Uforutsett reduksjon i overføring av øyremerka middalar til kvalifiseringsprogrammet påverkar sosialbudsjettet negativt.

Vinje heimetenester

Drifta i avdeling for funksjonshemma er særleg krevjande. Dei andre avdelingane har også utfordringar knytt til meirforbruk. Det er satt i gang tiltak som skal redusere overforbruket i eininga. Eininga er i ein prosess der ein kritisk går gjennom bemanning for å redusere kostnader ytterlegare.

Totalt sett ser det ut til at tiltaka kan gje ein resultatforbetring på ca 1,2 millionar for inneverande år.

Vinje reinhald og tekstil (VRT)

Einingsleiar meiner budsjettet for 2011 bør aukast for å få oppgradera reinhaldsutstyr og maskinar samt andre tiltak for å førebyggje sjukefråvær. Eininga hadde eit underskot pålydande kr 670 000,- frå 2009 som eininga dreg med seg til 2010.

Vinje sjukeheim

Forventa meirforbruk i 2010 for eininga er 2 mill, ut frå rekneskapen for dei fire fyrste månadene. Det er vanskeleg å få gehør og moglegheit til å gjennomføre effektivisering utover det som er gjort. Sjukeheimen må halde seg til lovverket og kvalitetsforskriftene slik at bebuarane får eit best mogleg tilbod.

Vinje helse

Det er lagt inn eit overforbruk på ca 1 mill i budsjettet for 2010. Eininga har satt i verk sparetiltak, som skal redusere noko av overforbruket på sikt. Eininga har ansvar for utbetaling av omsorgslønn, avlastning og støttekontakt for barn og unge. Det er ikkje tildelt midlar til dette i budsjettet.

Eininga har i perioden januar – mars brukt legevikar, da ein av legane har vore ute i permisjon. Dette er ein meirkostnad som ikkje er budsjettert.

Rådmannen

Ligger over budsjett når det gjeld utgifter til advokat.

Vinje oppvekstsenter

Einingsleiar melder at eininga ligger ann til eit underskot i 2010.

3. Personal

Teknisk drift og vedlikehald

Ein har stort fokus på samarbeid og godt miljø for å stø opp om den einskilde, for å førebyggje sjukefråver i situasjonen med stort arbeidspress. Den store arbeidsbelastninga, særleg på administrasjonen, gjer til at oppfyljinga av driftspersonell blir forringa. Det kan i neste omgang gå utover samhold og arbeidsmiljø.

Vinje helse

Einingsleiar har ikkje kapasitet til å få gjennomført medarbeidersamtler ein gong i året. Saka er drøfta i lokalt AMU og det blir nå laga sak til sentralt AMU.

Øyfjell oppvekstsenter

Har tilsatt assistent mellombels, då ein ikkje har tått tak i pedagog.

Reinhald og tekstil

Sjukefråværet er framleis høgt, med noko nedgang har ein observera.

Eininga arrangerer samlingar, møter og arrangement for tilsette for å auke/betre trivsel, kjennskap til kvarandre og gjennom det samarbeide betre. Det er eit ynskje at personalet skal kjenne seg verdsett i den jobben dei gjer.

Vinje sjukeheim

Det er framleis ein del arbeid igjen for å få eit optimalt arbeidsmiljø på sjukeheimen.

Undervisningsdag er innført og fungerer etter intensjonen. Det vil bli økt innsats i forhold til arbeidsmiljø frå hausten.

Vinje heimetenester

Grunna den økonomiske situasjonen er det vanskeleg å finne rom for kompetanseutvikling i den grad som er ynskjeleg.

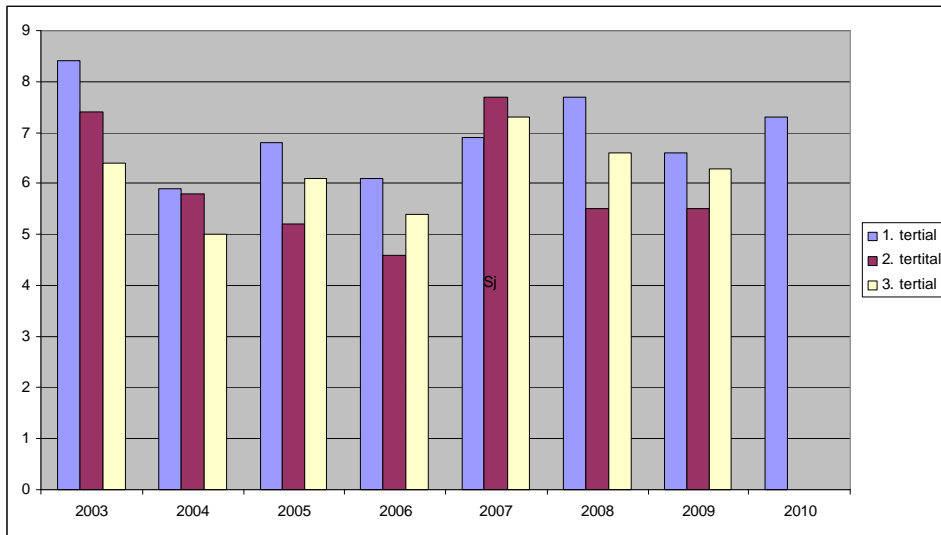
Næring

Sjukefråvær kan føre til lenger sakshandsamingstid.

Sjukefråvere

Vi har byttet fråversmodul i 2009, derfor er ikkje dette heilt presist. Sjukefråveret for 1.

kvartal var ca. 7,3 %, og er på eit akseptabelt nivå. For nokre små einingar vil eit langtidsfråver få store utslag prosentvis. Elles blir det arbeidd kontinuerleg med oppfylging av sjukemelde i einingane saman med bedriftshelsetenesta.



3 Andre tilhøve

Vinje helse

Eininga har tilsett ein vikar til Rauland legekantor i perioden 01.09.10 og fram til sommarferien 2011. Rekruttering av legar er svært tidskrevjande, og konsekvensen blir at andre oppgåver blir satt til side i periodar.

Øyfjell oppvekstsenter

Ynskjer å midlar til opprusting av oppkjørsel til skule/grendehus og asfaltering i 2011.