



# *Vinje kommune*

## 2. tertialrapport 2009

A: Økonomirapport 2. tertial 2009

B: Tertialrapportar frå einingane pr. 31.08.2009

Rådmannen 15.10.2009  
Sissel Jacobsen Bitustøyl  
Jan Myrekrok

## A. Økonomirapport 2. tertial 2009

Tabellar:

1. Driftsrekneskap pr. 31.08.09 med årsprognoser for 2009
2. Investeringsrekneskap pr. 31.08.09 med årsprognoser for 2009
3. Balanserekneskap for Vinje kommune pr. 30.08.09.

Kommentarar:

Driftsrekneskapet:

Eigedomsskatten stoppar i 2009 førebels på 48,723 mill. kr. Dette er 1,8 mill. kr. under budsjett, men taksering av Rauland kraftforsyningslag (RK) sine anlegg og komponentar er ikkje i hamn. Takstnemnda har møte 12. oktober. Det er likevel klart at ein ikkje når budsjettmålet på 50,5 mill. kr., men kan inntektsføre 49,5 mill. kr.

Skatteinngangen for dei ordinære inntektskattane ligg i underkant av fjorårets tal dei åtte første månadane i 2009. Det er til no kome inn 54,1 mill. kr. mot 60,7 for same periode i fjor. Trass i nedgangen ligg kommunen 145,6% av landsgjennomsnitt med kr. 21.355,- per innbyggjar.

### AVVIKS-TABELL SKATTEINNGANG

TAL I HEILE TUSEN

MÅNAD			BELØP	%-VIS
	2008	2009	ENDRING	ENDRING
JANUAR	8 897	10 129	1 232	13,8
FEBRUAR	20 257	17 129	-3 128	-15,4
MARS	11 652	14 998	3 346	28,7
APRIL	19 925	11 855	-8 070	-40,5
SUM FØRSTE TERTIAL	60 731	54 111	-6 620	-13
MAI	13 481	13 326	-155	-1,1
JUNI	462	556	94	20,3
JULI	8 387	9 997	1 610	19,2
AUGUST	662	213	-449	-67,8
SUM ANDRE TERTIAL	22 992	24 092	1 100	-29
TOTAL	83 723	78 203	-5 520	-6,6

I skrivande stund har kommunen fått inn 11,147 av 13,065 mill. kr. i momskompensasjon.

Både renteutgiftene og renteinntektene viser ein nedgang i forhold til budsjettet. Innskotsrenta ligg i underkant av 2% medan kommunens vekta lånerente er i overkant av 4,0%.

Under føresetnad av at skatteinngangen held, er det balanse i frie inntekter.

Desse einingane melder om at dei har avvik/utfordringar med å halde budsjetttrammene for 2009:

Eining	Kort om årsak
Vinje sjukeheim	Innleige av nattevakter frå vikarbyrå
Reinhald og Tekstil	Nettoramme er for låg
Vinje helse	Innleige av legevikar frå byrå, samt inndecking av meirforbruk frå 2008. For låg ramme.
Organisasjon, Arkiv og IKT	Det er tilsett ein lærling meir enn kva eininga har budsjett til. Driftsutgiftene til IKT aukar stadig.
Økonomi, Plan og Utvikling	For knapp driftsramme på GiTStoga, samt inndecking av meirforbruk frå 2008
Vinje heimetenester	Vikarbruk og sjukefråver på avdelingsleiarnivå svekkar økonomistyringa i avdelingane
Vinje oppvekstsenter	Fleire barnehagebarn medfører auka krav til bemanning, som ikkje ligg inne i budsjettet
Rauland skule	Høge tal innanfor spesialpedagogikk og annan tilrettelagt undervisning
Åmot skule	Vil bruke meir enn eit kalenderår på å ta att meirforbruket frå 2008.

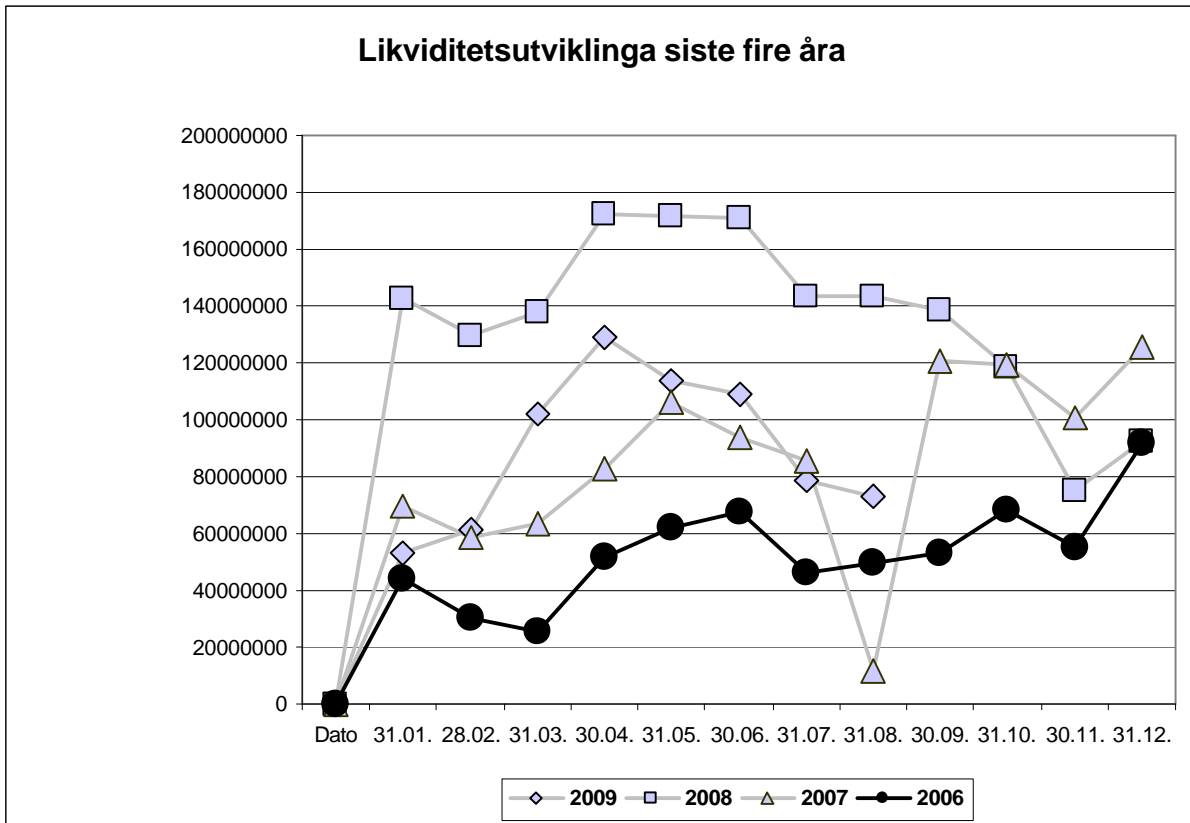
#### Investeringsrekneskapet

Teknisk Drift og Vedlikehald ligg etter tidsplan med fleire oppgåver, særleg knytt til investeringar. Årsaka er i hovudsak svært stor arbeidsmengde, då TDV aldri har hatt så mykje som skal utbetrast og byggast som no. Det har samtidig vore store utskiftingar i administrasjonen. Nytilsette treng tid til å setje seg inn i kommunal tenesteyting og å lære dei oppgåvene og tenestene kommunen yter.

Nokre av prosjekta har knappe rammer, så som gjerde/støyskjerm ved Edland skule og oppdatering av økonomisystemet.

#### Likviditet

Likviditeten i kommunen har i 1. og 2. tertial vore svakare enn i 2008, spesielt i januar og februar. Ved utgangen av 2. tertial er kommunen sin likviditet på omlag 73 mill. kr., noko som er ei halvering frå i fjor.



Årsaker til denne utviklinga er nedgang i saldi på fond, nedgang i skatteinnngang og gjennomføring av tunge investeringsprosjekt. Ein har også venta med halvparten av det budsjetterte låneopptaket på tilsaman 66,5 mill. kr.



## Hovudkonklusjonar

Tertialrapporteringa syner at dei fleste einingane har kontroll over økonomien. Tre av einingane kan ha vanskar. Frie inntekter går samla sett i balanse.

Det er ikkje varsla store overskridingar på investeringsprosjekta i 2009. Men to prosjekt har behov for tilføring eller omfordeling av midlar.

## Driftsrekneskap

	Rekneskap pr. 30.08.09	Andel av årsbudsjettet		Årsprognose 2009	Årsbudsjett 2009	Avvik 2009
		etter 2. tertial i				
		2009	2008			
1 Skatt på formue og eige	-78 203	69,7 %	52,8 %	-112 144	-112 144	0
2 Ordinært rammetilskot	-30 610	71,3 %	52,0 %	-42 936	-42 944	8
3 Skatt på eigeendom	-48 723	96,5 %	60,1 %	-49 500	-50 500	1 000
4 Andre direkte eller indirekte skattar	0	0,0 %		-23 500	-23 500	0
<i>Konsesjonsavgifter</i>	0			-23 500	-23 500	
<i>Konsesjonskraft</i>						
5 Andre generelle statstilskot <sup>2</sup>	-183	7,5 %	7,0 %	-2 432	-2 432	0
<i>Tilskot til flyktingar</i>						
<i>Reform 97</i>						
<i>Psykiatritilskot</i>						
<i>Amortiseringstilskot, eldre</i>						
<i>Momskompensasjon</i>				-14 165	-13 065	
<i>Tilskot skulebygg</i>						
<i>Andre tilskot</i>	0			-2 065	-2 065	0
<b>6 Sum frie disponible inntekter</b>	<b>-157 719</b>	<b>68,1 %</b>	<b>49,5 %</b>	<b>-230 512</b>	<b>-231 520</b>	<b>1 008</b>
7 Renteinntekter og utbyte	-5 989	76,1 %	51,9 %	-5 369	-7 869	2 500
<i>Forsinkingsrenter</i>						0
<i>Renteinntekter</i>	-3 138			-4 000	-6 500	2 500
<i>Utbyte frå selskap</i>	-2 851			-2 851	-2 851	0
8 Renteutgifter, provisjon o.a. finansutg.	3 701	37,1 %	12,0 %	7 479	9 979	-2 500
<i>Tap på krav</i>						0
<i>Renteutgifter på lån</i>	3 701			7 469	9 979	-2 510
<i>Kurstap/kursgevinst</i>				0	0	0
9 Avdrag på lån	6 545	82,1 %	35,8 %	7 975	7 975	0
<i>Avdragsutgift på lån</i>	6 545			7 975	7 975	0
<b>10 Netto finansinntekter/utgifter</b>	<b>4 257</b>	<b>42,2 %</b>	<b>0,0 %</b>	<b>10 085</b>	<b>10 085</b>	<b>0</b>
11 Til dekking av tidl. års rekneskapsmessige meirforbruk	0			0	0	0
12 Til ubundne avsetjingar	12 601			9 228	9 228	0
13 Til bundne avsetjingar <sup>1</sup>	0	0,0 %	0,0 %	23 500	23 500	0
<i>Avsetjing til konsesjonsavgiftsfond</i>	0		0	23 500	23 500	0
<i>Avsetjing til næringsfond</i>	0			0	0	0
<i>Andre bundne avsetjingar</i>	0					
14 Bruk av tidl. års reknesk.messige mindreforbruk	-3 229			0	0	0
15 Bruk av ubundne avsetjingar	-6 073			0	0	0
16 Bruk av bundne avsetjingar		0,0 %	0,0 %	-3 884	-3 884	0
<i>Bruk av konsesjonsavgifter i drift</i>	0				0	0
<b>17 Netto avsetjingar</b>	<b>3 299</b>	<b>11,4 %</b>	<b>0,0 %</b>	<b>28 844</b>	<b>28 844</b>	<b>0</b>
18 Overført til investeringsrekneskapen	4 794			0	0	0
<b>19 Til fordeling drift</b>	<b>-145 369</b>			<b>-191 583</b>	<b>-192 591</b>	<b>1 008</b>
20 Sum fordelt til drift	75 440	38,8 %	72,0 %	194 309	194 309	0
<b>21 Meirforbruk/mindreforbruk</b>	<b>-69 929</b>			<b>2 726</b>	<b>1 718</b>	<b>1 008</b>

## Investeringsrekneskap

Ansvar	Prosjekt		Budsjett 2009	Vedteke kostnads- ramme	Medgått pr. 31.12.08	Medgått jan/aug. 09	Medgått pr. 30.8.09	Gjenstår av løyving
	Namn:	Frå år		Pr. 31.12.09				Pr.30.08. 2009
0101401	Invest.kyrkjer	2006	200 000	1 760 000	1 560 000	134 000	1 694 000	66 000
0101501	IKT	2007		2 000 000	1 937 000	130 683	2 067 683	(67 683)
0101502	Agresso oppdatering	2008		750 000	350 000	588 533	938 533	(188 533)
0101504	IKT serverutskifting	2009	1 500 000	1 500 000		1 084 655	1 084 655	415 345
0102602	Hakkespetta ny avd.	2007	1 000 000	7 400 000	3 341 000	3 975 188	7 316 188	83 812
0104001	Røntgenteneste	2009	1 500 000	1 500 000			0	1 500 000
010662	ØK kartverk	2009	270 000	270 000			0	270 000
0111007	Kommunehuset heis	2007		3 000 000	2 765 600	50 224	2 815 824	184 176
0111008	Komm.huse straumagregat	2008		350 000			0	350 000
0111010	Komm.hus oppgradering/sikkerhet	2008		950 000	503 000	784 709	1 287 709	(337 709)
0111011	Komm.huset tak form.skapsalen	2009	1 000 000	1 000 000		71 012	71 012	928 988
0111012	PCB armatur	2009	400 000	400 000		370 732	370 732	29 268
0112008	Åmot skule	2005	2 000 000	2 654 776	161 776	792 435	954 211	1 700 565
0112016	Rauland bhg uteområde	2007	200 000	600 000	502 310		502 310	97 690
0112017	Edland bhg uteområde	2007		200 000	169 000		169 000	31 000
0112019	Edl.skule gjerde mot E134	2008		1 100 000	110 000	79 295	189 295	910 705
0112020	Åmot småskule	2008		3 995 224	2 931 224	709 762	3 640 986	354 238
0112021	Hakkespetta støtdemp.leikeplass	2008		100 000			0	100 000
0112023	Uteområde Rauland skule	2009	400 000	400 000		202 292	202 292	197 708
0112024	Edland skule basseng/garderobe	2009	600 000	600 000			0	600 000
0112025	Øyfjell barnehage	2009	7 000 000	7 000 000		347 720	347 720	6 652 280
0112026	Hakkespetta bhg fiberkabling	2009	150 000	150 000			0	150 000
0112027	Edland bhg uteområde	2009	230 000	230 000			0	230 000
0112028	Enøk tiltak skulebygg	2009	750 000	750 000			0	750 000
0113007	Rauland omsorgssenter	2004		3 800 000	3 724 000		3 724 000	76 000
0113009	Vinje omsorg ombygg.	2005		182 000	171 000		171 000	11 000
0113010	Rauland oms. uteomr.	2006	1 200 000	3 600 000	3 276 394	26 097	3 302 491	297 509
0113012	Brannsikring trygdebustadar	2007		2 000 000	191 132	147 800	338 932	1 661 068
0113013	Psykiatribustadar prosjektering	2007		200 000	200 000		200 000	-
0113014	VHS Parabolannlegg	2008		313 000	313 000		313 000	-
0113015	Oms.bustadar Åmot prosjekt	2008		200 000	1 000		1 000	199 000
0113016	Vestli kjøkken opv.maskin	2008		200 000	182 000		182 000	18 000
0113017	Nordheimstunet uteomr.	2008		1 900 000	407 000	675 352	1 082 352	817 648
0113018	VHS straumagregat	2008		350 000			0	350 000
0113019	Nordheimstunet kjøkken	2008		300 000	218 000	91 127	309 127	(9 127)
0113020	VHS lekasje	2009	500 000	500 000			0	500 000
0113021	VHS brannalarmanlegg	2009	200 000	200 000		179 417	179 417	20 583
0113022	VHS solavskjerming	2009	960 000	960 000		107 925	107 925	852 075
0113023	VHS heisar	2009	3 500 000	3 500 000		1 149 904	1 149 904	2 350 096
0114001	Kjøp av bustadar	2008		1 900 000	1 830 000	76 411	1 906 411	(6 411)
0114010	Utleigebustadar	2009	4 000 000	4 000 000			0	4 000 000
0114011	Tilrettelagde bustadar	2009	9 000 000	9 000 000		218 287	218 287	8 781 713
0115003	Skytebane Kvasshaug	2009	200 000	200 000		11 250	11 250	188 750
0115005	Vinjar opprusting	2006	1 500 000	2 700 000	1 362 414	19 250	1 381 664	1 318 336
0115007	Dyre Vaa bygget	2006		1 700 000			0	1 700 000
0115008	Vinjehuset avfukt.anlegg	2007		480 000	455 000		455 000	25 000
0115010	Myllarheimen restaurering	2007		100 000	43 000		43 000	57 000
0115012	Raulandshuset 2/3 byggesteg	2007	18 500 000	40 631 000	27 722 854	9 869 536	37 592 390	3 038 610
0115013	Vinjehuset scene	2008		3 300 000			0	3 300 000
0115018	Vinjehuset golv/utb.	2009	16 800 000	16 800 000		34 419	34 419	16 765 581
0115019	Oppgradering av skilting	2009	300 000	300 000			0	300 000

Ansvar	Prosjekt		Budsjett 2009	Vedteke kostnads- ramme	Medgått pr. 31.12.08	Medgått jan/aug. 09	Medgått pr. 30.8.09	Gjenstår av løyving
	Namn:	Frå år		Pr. 31.12.09				Pr.30.08. 2009
0116015	VA 12 delprosjekt	2005		3 608 000	2 986 000	115 720	3 101 720	506 280
0116017	Hovdestadmogen	2005		2 000 000	375 000		375 000	1 625 000
0116021	Små avløpsanl.	2006		1 100 000	29 361	139 991	169 352	930 648
0116022	Avløpsledn. Hadland/Raul.	2006		3 800 000	3 416 000	339 569	3 755 569	44 431
0116025	Vågsleid renseanlegg	2007	1 200 000	10 700 000	6 988 000	3 687 456	10 675 456	24 544
0116026	Trykkaukstasjon Haukelid	2007		600 000			0	600 000
0116027	Tørestasjon bubilar Rauland	2007		250 000	229 000		229 000	21 000
0116028	Tørestasjon bubilar Haukeli	2007		150 000	101 288		101 288	48 712
0116030	Vatn-og avlaupsplan	2007		600 000	9 176	7 617	16 793	583 207
0116031	Rauland renseanlegg	2007	20 000 000	40 000 000	15 516 000	14 588 898	30 104 898	9 895 102
0116032	VA Mobø/Steinbakken	2007		1 500 000	565 000	1 044 337	1 609 337	(109 337)
0116033	VA Hakjellstaullii	2007	(1 200 000)	3 800 000	1 713 000	255 285	1 968 285	1 831 715
0116034	Haukelid renseanlegg	2008		7 000 000	3 000	13 084	16 084	6 983 916
0116035	Avløpsledn. Åbøgrend	2008		2 625 000	2 522 000	24 304	2 546 304	78 696
0116036	Austbø renseanl./vassfors.	2008		10 000 000	11 000	11 911	22 911	9 977 089
0116037	Kloakkpumpestasjon Granborg	2008		600 000			0	600 000
0116038	Haukelid kloakkpumpestasjon	2008		1 000 000	756 000	33 529	789 529	210 471
0116039	Vassuttak brannstasjonen	2008		130 000	84 000		84 000	46 000
0116040	VA-anlegg Haukelid	2008		200 000			0	200 000
0116041	Rukkemo renseanlegg	2008		6 000 000			0	6 000 000
0116042	Pumpestasjon Vågsleid	2008		3 000 000	37 000	1 854	38 854	2 961 146
0116043	V/A forsyningsnett Vågsleid	2008		7 000 000	10 000	1 669	11 669	6 988 331
0116048	VA nett Haukelid/Edland	2009	500 000	500 000		17 880	17 880	482 120
0116049	Vassforsyning Øyfjell/Arabygdi	2009	300 000	300 000			0	300 000
0116051	Ny sjøledning Totak avløp	2009	1 500 000	1 500 000			0	1 500 000
0116052	VA nytt felt Edland	2009	800 000	800 000			0	800 000
0116301	G/S vegar	2006	2 000 000	4 500 000	214 000	2 697 522	2 911 522	1 588 478
0116303	Kommunale vegar	2007	4 000 000	12 670 000	7 650 000	135 440	7 785 440	4 884 560
0116304	Bruer	2006	2 000 000	4 000 000	2 480 454	0	2 480 454	1 519 546
0116305	Veg/vegljos Slobrekk	2008		360 000		1 008 509	1 008 509	(648 509)
0116306	Parkeringsareal Rauland	2009	1 900 000	1 900 000		246 811	246 811	1 653 189
0116307	G/S vegar Såtehov	2009	800 000	800 000		6 161	6 161	793 839
0116500	Bustadfelt Slobrekk	2008		1 500 000	312 000		312 000	1 188 000
0116504	Såtehov bustadfelt	2006		4 543 513	3 912 718	89 840	4 002 558	540 955
0116508	Prøvestad Øyfjell	2008		1 300 000	233 000	76 174	309 174	990 826
0116509	Juvbakk byggefelt	2009	4 500 000	4 500 000		2 068 587	2 068 587	2 431 413
0116510	Grunnerverv	2009	200 000	200 000			0	200 000
0116511	Bustadfelt Rauland	2009	500 000	500 000		250 872	250 872	249 128
0116702	Industri og budtadområde	2009	750 000	750 000		745 888	745 888	4 112
0116703	Maskinplan	2006	600 000	4 145 340	3 545 340	692 463	4 237 803	(92 463)
0116707	Brannbilar Haukelid/Rauland	2009	3 000 000	3 000 000		104 266	104 266	2 895 734
0116802	Tettstadutvikling Åmot	2007		1 000 000	550 000	285 260	835 260	164 740
0116803	Parkeringskjellar	2008	9 134 000	19 134 000		11 435 266	11 435 266	7 698 734
0116804	Tettstadutvikling	2009	500 000	500 000		576 496	576 496	(76 496)
			<b>126 844 000</b>	<b>312 041 853</b>	<b>108 676 041</b>	<b>62 630 674</b>	<b>171 306 715</b>	<b>140 735 138</b>

## B. Tertialrapport 2. tertial 2009 frå einingane

Her følgjer ei oppsummering av einingane sine rapportar for 2. tertial 2009. Det vert rapportert på avvik frå verksemdsplanane med rapportering på 4 dimensjonar:

1. Måloppnåing:
  - i høve til overordna prioriteringar og mål, satsingsområde og kvalitet
2. Økonomi
  - om økonomiske og personalmessige ressursar vert nytta som føreset
  - om budsjetttramma vil halde
  - om det er nødvendig å setje i verk spesielle tiltak for å halde tildelt budsjetttramme
3. Personal
  - om tilhøve knytt til psykososialt miljø, kompetanseutvikling, sjukefråver og HMS/fysisk miljø.
4. Andre tilhøve
  - nye utfordringar og utvikling i høve til handlingsplan for dei neste 4 åra.

### 1. Måloppnåing

#### Reinhald og tekstil

Einingsleiar melde i 1. tertial om at det var behov for å investere i nytt ergonomisk tilpassa reinhaldsutstyr. Budsjettsituasjonen i eininga gjer at dette ikkje kan gjennomførast.

#### Teknisk drift og vedlikehald (TDV)

Einingsleiar melder at ein ikkje rekk alle drift- og investeringsoppdrag innan forventa fristar. Årsaka er stor arbeidsmengde som følge av at det er mykje som skal utbetrast og byggast.

#### Edland skule

Arbeidet med støyskjermen mot E 134 blir forsinka på grunn av at TDV måtte seie i frå seg dette arbeidet, men arbeidet er i gang med ekstern hjelp.

#### Vinje sjukeheim

Einingsleiar melder at normering av legetenester i sjukeheimen blir utsett til 2010. Årsaka til dette er at dette er eit samarbeid med helse og då arbeids situasjonen i helse er vanskeleg på grunn av legetenesta, blir arbeidet utsett.

#### Rauland barnehage

Eininga har ikkje klart å auke pedagogtettleiken, og årsaka til dette er mangel på søkjarar med førskulelærerutdanning ved ledige stillingar. Barnehagen har i dag tre tilsette som går på deltidsutdanning (førskulelærer studiet), og to av desse får økonomisk stønad frå barnehagen.

#### Vinje helse

På grunn av sjukemeldingar i avdelinga, får ikkje eininga tid til den aktivitet som er forventa. Mykje av tida går til den daglege drift og lite tid til utvikling av tenesta. Eininga har i år hatt sjukemeldingar i alle avdelingar utan om fysioterapien.

#### NAV-sosial

Kvalifiseringsprogrammet:

Måлтаlet som er sett for Vinje (tal på 11) for 2009 er sett for høgt. Ved utgangen av august var det seks deltakarar mindre enn måлтаlet. Det vil auke noko seiste kvartal, men ikkje mogeleg å nå måлтаlet. Aktivitet i høve til kvalifiseringsprogrammet må sjåast i samanheng med den positive utviklinga ein har sett i høve til sosialhjelpsutbetalingane sidan 2007.

Tiltak for å etablere bustader for vanskelegstilte jf. vedtak i bustadsosial plan hastar.

#### Øyfjell oppvekstsenter

Ved nyttår var det 4,8 stillingar medrekna SFO i barnehagen. No har bemanninga i barnehagen auka til 6,7 inkl. sfo. Bakgrunnen for auka er auke i talet på ungar (mange små barn) og eininga hadde ei for låg bemanning ved nyttår.

Bemanning på skulen auka med 0,25 stilling, grunna auke i elevtalet på småskuletrinnet, samt at det er eit steg på veg mot full tredeling frå skuleåret 2011-2012.

#### Tenestetorget

Eininga har hatt og har fortsett stort press på byggjeska. Dette har ført til at eininga har måtta utsette fleire av oppgåvene dei skulle gjennomføre i år.

Når det gjeld ENØK-tilskot må ein justere noko på rutinane, då disse ikkje har vore gode nok.

## 2. Økonomi

Fjorten einingar melder om bekymringar for økonomien framover.

#### Organisasjon, arkiv og IKT

Driftsutgiftene til IKT aukar stadig, og medverkar til at me kjem til å få eit underskot i 2009.

#### Vinje heimetenester

Har fortsett ein del igjen i høve til budsjettkontroll, men ein er på rett veg. Eininga vil få eit underskot for 2009.

Samlokalisering i avdeling for funksjonshemma har eit lenger perspektiv.

#### Teknisk drift og vedlikehald (TDV)

Eininga har stort arbeidspress, mellom anna grunna dei store utbyggingane i år. Dette gjer at dei har for dårleg oversikt over driftsbudsjettet, men einingsleiar melder at det ikkje er noko dramatisk i dette. Risikoen for at ein får auka kostnader og forringa kvaliteten er større ved denne høge aktiviteten. Kontrollfunksjonen vert ikkje så god som ein mange gonger ynskjer. Dette gjelde både investeringar og drift.

#### Vinje reinhald og tekstil (ROT)

Einingsleiar meiner budsjettet for 2010 bør aukast for å nå mål satt opp i verksemdplanen. For 2. tertial var det ein underdekning på kr 326.000,- Tiltak frå 1. tertial er vidareført, og ein har framleis delvis innkjøpsstopp og fråvær inntil ei veke dekkes opp av teamet (der det lar seg gjere).

#### Vinje sjukeheim

Det har vore ei auke i kostnadene grunna bruk av vikarbyrå.

#### Vinje helse

Eininga har store deler av året vore underbemanna både med leger og hjelpepersonell. Det manglar to leger, men er berre leigd inn ein vikar. Det er brukt vikarbyrå, som er veldig kostbart. Eininga har hatt moglegheit for å nytte hjelpepersonell på tvers av legekontora, då kontoret på Rauland har vore stengt og personalet har vært svært fleksible. Dette gjer at eininga har nytta lite vikar for hjelpepersonell.

Eininga har nytta minst mogleg vikar innan psykisk helse, då ein her må redusere drifta. Det er redusert noe i stillingar som er finansiert av midlar frå opptrappingsplanen for psykisk helse, men det tar tid før det viser seg i driftsbudsjettet.

Eininga har i år hatt ansvar for utbetaling av omsorgslønn, avlastning og støttekontakt for barn og unge. Det er ikkje blitt tildelt midlar for dette, og hittil i år er det nytta ca. kr 125.000.

#### Økonomi, plan og utvikling

Har eit stort underskot frå 2008. Eininga har lite inntekter i høve til tidlegare år.

#### Vinje oppvekstsenter

Det er brukt meir midlar til lønskostnadar enn det som er budsjettera, grunna ein større auke i talet på ungar denne hausten. Auken skyldast tilflytting og at fleire under 3 år søker plass. Personalressursane er difor for små frå hausten.

Overskotet frå 2008 er tenkt å nytte til nye møblar på personalrom og nytt utstyr til biblioteket, som skal omgjera til mediatek.

Einingsleiar meiner likevel den totale ramma skal halde, men meiner dei auka kostnadane må inn i budsjettet for 2010.

#### Rauland skule

Skulen har eit auka behov for tiltak rundt nye elevar som har kome til dette kalenderåret (spesialundervisning), samstundes som særskilte tiltak rundt "gamle" elevar må halda fram. Skuleskyssen har auka formidabelt, utan at eininga rapporterte dette ved budsjetthandsaminga for 2009.

Personalavdelinga i administrasjonsbygget er måla opp. Denne avdelinga har det ikkje vore vedlikehald på sidan ombygging på 70-talet. Dette er gjort i samband med resten av prosjektet på skulen, for å auke trivselen.

Omlegging av skulemat til rimelegare drift, omlegging av timar frå TPO til spesialundervisningstimar og samanslåing til ei klasse på 1./2.trinnet og 4./5.trinnet i fleire timar inneverande skuleår, er tiltak som er sett i verk for å rette opp økonomien.

#### Edland skule

Arbeidet med å få på plass gjerde/støyskjerm har pågjeve dette året, men det er førebels ikkje fullført. Det vart betydeleg dyrare enn det som er løyvd i 2008.

#### Åmot skule

Skulen har kuttet ned tre heile årsverk, men det ser ut til at eininga har fortsett eit overforbruk på lønsbudsjettet. Einingsleiar melder at dei er i ferd med å få eit riktig utgiftsnivå.

#### Øyfjell oppvekstsenter

Einingsleiar melder om stor auke i utgifter til personalet, som følge av auka bemanning. Eininga taklar dette i inneverande år. Når det gjeld budsjett for 2010 vil einingsleiar ta med auka i lønnsutgiftene.

#### Edland barnehage

Då barnetalet har gått ned i Edland har eit årsverk blitt flytta til Vinje Oppvekstsenter. Dette er ein konsekvens av budsjettgjennomgangen i haug.

#### Tenestetorget

Eininga har engasjert ein ekstra sakshandsamar for eit år for å få ferdigstilt gamle og nye saker. Det blir også lagt meir vekt på kontroll i den nye plan- og bygningslova. Det er usikkert om eininga klarar å dekke inn lønskostnadane med byggesaksgebyret.

### 3. Personal

#### Vinje heimetenester

Har fortsett ein del igjen i høve til omfordeling av ressursar mellom avdelingane. Natteneste i heimetenestene har ikkje kome i gang slik ein venta. Årsaka til dette er prekær sjukepleiemangel på Norheimstunet, slik at ein måtte flytte ein av sjukepleiarane dit. Det arbeidast med å få tilsett folk i stillingane på natt, og ein vonar å få dette på plass i løpet av året.

#### Teknisk drift og vedlikehald

Ein har stort fokus på samarbeid og godt miljø for å stø opp om den einskilde, for å førebyggje sjukefråver i situasjonen med stort arbeidspress. Det er ikkje enkelt å skaffe ekstra personalressursar med rett kompetanse.

#### Vinje helse

Som eit tiltak for å spare pengar har ein redusert så mykje som mogleg på ekstern kurs – og kompetanseheving.

Det har vore litt auke i sjukefråveret i eininga. Tiltak som har med arbeidet å gjera er sett i gang.

#### Vinje oppvekstsenter

Auka pågang til barnehagen har ført til auka behov for bemanning. Det arbeidast med å dekkje inn behovet. Det kom to framandspråklege elevar i haust, som gjer at behovet for bemanning aukar ytterlegare.

#### Rauland skule

Kommunen har ikkje fått tildelt etterutdanningsmidlar for 2009, slik at planen for kompetanseheving ikkje kan gjennomførast.

Noko usikker på om dei kan klare å få eit møterom på skulen, der også funksjonshemma har tilgang dette året. Må sjåast i samband med same problematikk for heile administrasjons- og personalavdelinga. Saka vil bli teken opp i samband med budsjetthandsaming for 2010.

#### Reinhald og tekstil

Sjukefråvær er framleis høgt, og målsetting om 95% nærver er ikkje nådd. Det blir satt i gang eit nærversprosjekt, mellom bedriftshelsetenesta og eininga, der mellom anna teamarbeid og jobbrotasjon som arbeidsmetode vil være eit av tiltaka.

Deltaking i "Frisk gruppe" synast også som eit godt tiltak.

#### Vinje sjukeheim

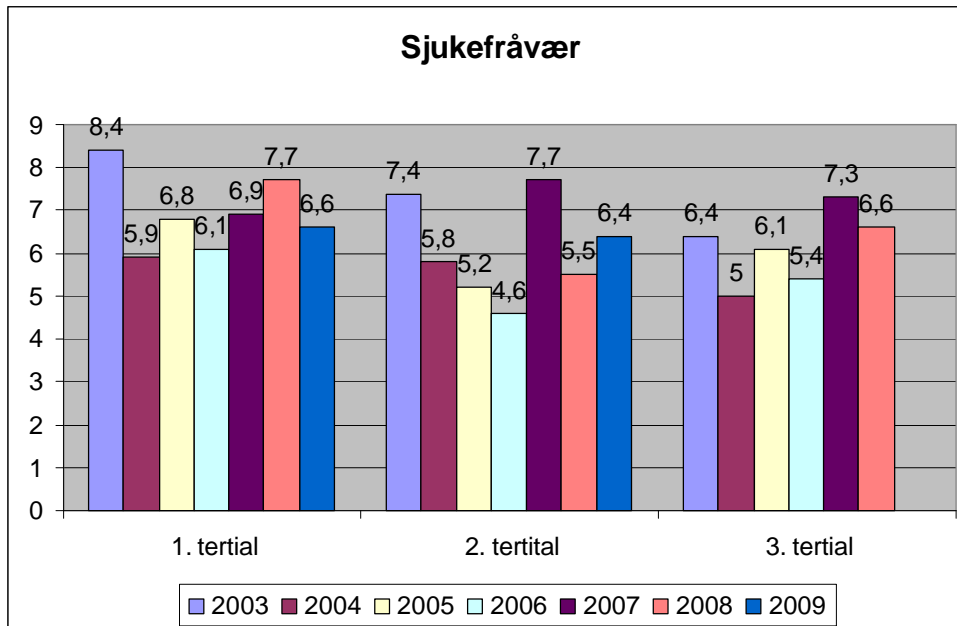
Eininga har hatt store rekrutteringsproblem til sjukepleiarstillingar på natt. Dei nyttar i dag vikarbyrå – og har avtale om det til 30.11.09. Då skal sjukepleiarane som sjukeheimen har henta frå Latvia starte i sine stillingar.

#### Rauland barnehage

Eininga har to ekstra ressursstillingar på til saman 130%, grunna barn som treng ekstra oppfølging. Det er ikkje teke høgde for dette i budsjettet for 2009, men eininga ligg bra ann i høve til budsjett.

### **Sjukefråvere**

Vi har byttet fråversmodul i 2. tertial, derfor er ikkje dette heilt presist. Sjukefråveret for 2. kvartal var ca. 6,4 %, og er på eit akseptabelt nivå. For nokre små einingar vil eit langtidsfråver få store utslag prosentvis. Elles blir det arbeidd kontinuerleg med oppfølging av sjukemelde i einingane saman med bedriftshelsetenesta.



## 3 Andre tilhøve

### Vinje helse

Rauland legekantor har vore mykje stengt i år Det er ei utfordring å halde oppe drifta. Eininga leiger vikarar frå vikarbyrå, men dei vil ikkje vera lege aleine på kontoret. Fastlegeordninga gir utfordringar for dei andre fast tilsette legane, og konsekvensen blir at dei ikkje kan vera fleksible på alle legekantor. Det gir konsekvensar for all anna drift som har basert tenesta på at det er lege der, som helsestasjon, mindre tilsyn ved omsorgssenter og sjukeheim.

### Teknisk drift og vedlikehald

Fleire prosjekt er trekt ut i tid grunna arbeidsbelastninga.

### Kultur

Det må ryddast i gråsonene mellom kultur og andre einingar, når det gjeld oppgåver.

Kultur er ansvarleg for mottak av flyktingar, arbeidet er godt i gang med det har vore ein utfordring å skaffe nok bustader.

Utlånet på biblioteket går ned. Det er sett i gang nokre tiltak for å endre på dette, slik som bokformidling blant barn og ungdom og bokinspirasjonskveld for vaksne.

Eldresentra er ikkje i drift slik intensjonane var. Dei eldre ynskjer nokon til å drive det.

Ungdomsarbeidet må revurderast.

Det er ynskjeleg med faste stillingar i kulturskulen på anna enn musikk. I dag er det ein prosjektstilling i drama, men eininga ynskjer at midlane blir faste.