

Naturtypekartlegging i Vinje kommune 2012-2013

Sigve Reiso, Kjell Magne Olsen & Arne Laugsand



Ekstrakt

BioFokus har på oppdrag fra Vinje kommune supplert og oppdatert naturtypekartet i kommunen. Totalt 57 naturtypelokaliteter er beskrevet og avgrenset. Disse fordeler seg på 9 lokaliteter med A-verdi, 25 med B-verdi og 23 med C-verdi. Naturtyper innen kulturlandskap utgjør hoveddelen av materialet med til sammen 34 lokaliteter. Det er kartlagt totalt 14 rødlistearter i dette prosjektet. Av disse er 13 i kategorien nær truet (NT) og 1 i kategorien sårbar (VU).

Nøkkelord

Telemark
Vinje
Naturtypekartlegging
Verdisetting
Rødlistearter

Omslag

FORSIDEBILDER
Øvre (S. Reiso):
Midtre (S. Reiso):
Nedre (S. Reiso):

LAYOUT (OMSLAG)
Blindheim Grafisk

ISSN: 1504-6370

ISBN: 978-82-8209-306-4

Biofokus-rapport 2013-32

Tittel

Naturtypekartlegging i Vinje kommune 2012

Forfattere

Sigve Reiso, Kjell Magne Olsen og Arne Laugsand

Dato

06.11.2013

Antall sider

32 sider

Publiseringstype

Digitalt dokument (Pdf). Som digitalt dokument inneholder denne rapporten "levende" linker.

Oppdragsgiver

Vinje kommune

Tilgjengelighet

Dokumentet er offentlig tilgjengelig.

Andre BioFokus rapporter kan lastes ned fra:
<http://biolitt.biofokus.no/rapporter/Litteratur.htm>

BioFokus: Gaustadalléen 21, 0349 OSLO
Telefon 2295 8598
E-post: post@biofokus.no Web: www.biofokus.no

Forord

På oppdrag fra Vinje kommune har BioFokus ved Sigve Reiso, Kjell Magne Olsen og Arne Laugsand, foretatt en kvalitetsikring og supplering av kommunens naturtypekart. Thor Christiansen i Vinje kommune har vært kontaktperson hos kommunene og Trond Eirik Silsand ved Fylkesmannen i Telemark. Sigve Reiso har vært prosjektansvarlig for oppdragstaker.

Tinn, 06. november 2013

Sigve Reiso



Store areal med naturbeitemark finnes flere steder i kommunen, her fra Arheim lok nr 114.. Foto: Sigve Reiso

Sammendrag

BioFokus har i perioden september 2012 og juni 2013 gjennomført en nykartlegging og oppdatering av naturtyper i Vinje kommune. Naturtypekartlegging er kartlegging av spesielt viktige områder for biologisk mangfold. Arbeidet er en videreføring og oppdatering av kommunens første runde med naturtypekartlegging fra 2008 (Reiso 2008 upublisert). Gjennom arbeidet i 2012-2013 ble det stedfestet, beskrevet og verdisatt 57 naturtypelokaliteter i kommunen.

Totalt ble 57 lokaliteter avgrenset ved undersøkelsene i 2012-2013. Av disse er 17 lokaliteter basert på gamle data og ikke undersøkt i felt. Det gjelder i hovedsak dammer med småsalamander og tidligere registrerte nøkkelbiotoper i skog. Førti lokaliteter ble oppsøkt og avgrenset i felt gjennom feltarbeidet i 2012-2013. De nyavgrensede lokalitetene har et samlet areal på drøyt 5,6 km². Av de 57 registrerte lokalitetene er 9 lokaliteter vurdert som svært viktige (A-verdi), 25 som viktige (B-verdi) og 23 som lokalt viktige (C-verdi). Naturtyper innen kulturlandskap utgjør hoveddelen av materialet med til sammen 34 lokaliteter.

Det er registrert totalt 14 rødlistearter i de til sammen 57 registrerte naturtypelokalitetene fra datasettet. Av disse er 13 i kategorien nær truet (NT) og 1 i kategorien sårbar (VU). Dette inkluderer påviste arter i 2012-13 og tidligere artsfunn som med stor sansynlighet fremdeles finnes innenfor lokalitetene. For total utbredelse av rødlistearter i kommunen vises det til Artskart.no.

Undersøkelsene i 2012-2013 avdekket verdier både tilknyttet slåttemark og beitemark. Spesielt for Vinje i en regional sammenheng er kanskje de ennå store gjenværende åpne halvåpne beitearealene, både opp lisdene i hoveddalførene og i seterområdene. Slike store naturbeiter er sjeldne ellers i Telemark. Flere er i god hevd, men flere er også i gjengroing. Videre drift med kontinuitet i både driftsmåte og beitedyr er viktig i disse områdene for å hindre gjengroing eller ugunstig beitetrykk jf. eksisterende flora.

Som en stor fjell og skogkommune har også Vinje et betydelig ansvar for naturtyper knyttet skog og naturtyper i fjellet. Men disse er i liten grad kartlagt i denne undersøkelsen. Av kjente kvaliteter tilknyttet skog bør Tokkeåis elvegjuv spesielt trekkes frem. Sammen med Tokke kommune deler Vinje her en bekkekløft av nasjonal og internasjonal verdi (Blindheim m.fl. 2009).

Vinje har også et spesielt ansvar for rike fjellskoger, som i Vinje og tilgrensende kommuner har en helt spesiell og rik karplanteflora. Artsmessig kan den nasjonale sjeldenheten vadderot nevnes spesielt i denne sammenheng. Vadderot er i Norge begrenset til et ca. 1000 km² stort fjellskogområde i nordre og nordvestre deler av Telemark i Tinn, Vinje, Tokke, Kviteseid, Seljord, og kanskje Hjartdal. Den er knyttet til høgstaudeskog med bjørk eller gran, eller blanding, og særlig til lier. Ved fremtidige undersøkelser bør kommunen ha et spesielt fokus på dette elementet.

Innhold

1	INNLEDNING/BAKGRUNN	5
2	GJENNOMFØRING	5
3	RESULTATER	7
3.1	OVERSIKT OVER KARTLAGTE NATURTYPER	7
3.2	ARTSMANGFOLD	11
3.3	REGISTRERINGSSTATUS	12
4	DISKUSJON	14
4.1	ANSVARS-NATURTYPER I KOMMUNEN	14
	LITTERATUR	15



Bratt artsrik slåttemark med mye brudespore. Fra lok 124 Maurdalen. Foto: Sigve Reiso.

1 Innledning/bakgrunn

I forordet til første utgave av naturtypehåndboka (Direktoratet for Naturforvaltning 1999) står følgende: *“Det er et politisk mål at alle landets kommuner skal gjennomføre kartlegging og verdisetting av viktige områder for biologisk mangfold på sine arealer (St. meld. nr. 58 (1996/97) 1996-97). Den kommunale kartleggingen omfatter naturtyper, vilt, rødlistearter, ferskvannslokaliteter og marint biologisk mangfold.”*

Arbeidet som er gjort i denne forbindelse er finansiert med midler fra Vinje kommune. Avtalens økonomiske ramme er på 225.000,- kroner eksklusive moms, og omfatter oppdatering og nykartlegging av naturtyper.

Metoden for kartlegging følger DN håndbok 13, revidert utgave (Direktoratet for Naturforvaltning 2007). Det henvises til denne, og da spesielt kapitlene 1–4 og 6, for en nærmere redegjørelse av kriterier for utvelgelse av naturtyper og verdisetting av dem. Naturtypehåndboka er for tiden under revisjon og nye naturtypedefinisjoner og koder er brukt der det er avklart (Gaarder 2012).

I forbindelse med oppdateringen og samordningen av data i en felles database har BioFokus produsert sosi-filer for naturtypetemaet. Disse er oversendt kommunen og Fylkemannens miljøvernavdeling sammen med egenskapsdataene. Fylkesmannen vil på dette grunnlag oppdatere Naturbase i samarbeid med Miljødirektoratet.

Gamle naturtypeavgrensinger i kommunen er i hovedsak basert på data fra 2008 (Reiso 2008 upublisert). Dette prosjektet var i hovedsak innsamling av gamle data, og nytt feltarbeid ble i liten grad foretatt. Datane ble overlevert til Fylkesmannen i 2008, men har ikke kommet ut på naturbase. Metodikken og kriteriene for verdivurdering har senere blitt vesentlig endret. En oppdatering av eksisterende lokaliteter er derfor i flere tilfeller nødvendig for å tilfredsstille Miljødirektoratet sine krav for publisering av naturtyper i Naturbase. Forvaltningen ønsker også en mer fullstendig og nøyaktig kartlegging i områder med stort arealpress slik at naturtypedata kan benyttes i planarbeid.

Enkelte nyere kartlegginger er også foretatt i kommunen, men disse er ikke videre omtalt i denne rapporten. Viktige kartlegginger for Vinje kan nevnes naturtyper kartlagt i forbindelse med regional kartlegging av bekkekløfter. Seks bekkekløfter er undersøkt i den sammenheng; Geisåi, Gjuvsbekken, Tokkeåi ved Midtveit, Vinjeåi, Vonskinjuvet og Tokkeåi (Blindheim m.fl. 2009) Det er også kartlagt 8 lokaliteter i forbindelse med kartlegging av rike edelløvsoger og rike blandingskoger i 2009-2010 (Klepsland m. fl 2011). Naturtypedata fra begge disse prosjektene er i prosess for publisering på naturbase. I 2011-2012 er det også foretatt en vurdering av potensial for naturtyper i områder med utbyggingspress (Kiland 2011 og 2012). Datane fra disse undersøkelsen har i første rekke blitt brukt som et underlagsdokument i forbindelse med prioritering av undersøkelsesområder.

2 Gjennomføring

Feltarbeidet til dette prosjektet ble gjort i to omganger. Første runde var høsten 2012. Disse registreringene ble supplert med nye undersøkelser i juni 2013. Rapportering av første runde med undersøkelser ble rapportert vinteren 2013 og foreløpige resultater ble oversendt kommunen. Endelig rapportering har foregått høsten 2013. Høsten 2012 ble feltarbeidet utført av Sigve Reiso, Kjell Magne Olsen og Arne Laugsand (alle BioFokus). Suppleringer i 2013 er utført av Sigve Reiso. Tidspunktet for registreringene høsten 2012 var i enkelte tilfeller noe sent for å fange opp tidlige karplanter, men gunstig i forhold til ettårig sopp, mose og lav. Spesielt var den sene registreringen et problem på slåttemark, det ble derfor bestemt å spare felttid til supplering av kulturlandskapet på forsommeren 2012 (før slått). Etter innspill fra Fylkesmannen og kommunen er kulturlandskapet i

hoveddalførene spesielt prioritert. Alle de større landbruks-grendene og flere isolerte enkeltgårder ble oppsøkt vurdert for interessante areal, kombinert med analyse av flyfoto og gamle funn av interessante arter på Artskart.no (Artsdatabanken & GBIF Norge. 2013). Det ble også oppsøkt spesifikke områder med potensial for artsrike enger etter tips fra kommunen. Kulturlandskap på vanskelig tilgjengelige områder som eksempelvis de veiløse gårdene rundt Møsvann ble ikke prioritert i dette prosjektet.

Alle naturtyper er avgrenset på kart i ArcGis som polygoner og beskrivelser er systematisert i Natur2000 (Borch og Wergeland Krog 2009).

Som en del av naturtypekartleggingen har vi gjort registreringer av interessante og krevende arter med spesiell økologi, inkludert rødlistete arter. Arter som er kartlagt gjennom prosjektet er tilgjengelig i Artskart (Artsdatabanken & GBIF Norge 2013).



Gammel, grov og hul, tidligere styvet alm på beite ved Sandåk, lok nr 59. Foto: Arne Laugsand.

3 Resultater

3.1 Oversikt over kartlagte naturtyper

Totalt ble 57 lokaliteter avgrenset ved undersøkelsene i 2012-2013. Av disse er 17 lokaliteter basert på gamle data og ikke undersøkt i felt. Det gjelder i hovedsak dammer med småsalamander og tidligere registrerte nøkkelbiotoper i skog. Førte lokaliteter ble oppsøkt og avgrenset i felt gjennom feltarbeidet i 2012-2013. Tabell 1 oppsummerer fordelingen av antall og verdi på de ulike hovednaturtyper og naturtyper, og figur 1 viser den geografiske fordelingen av lokalitetene. I tabell 3 gis en oversikt over de registrerte lokalitetene, mens det i vedlegg 1 gis en fullstendig områdebeskrivelse fra hver av de 57 lokalitetene.

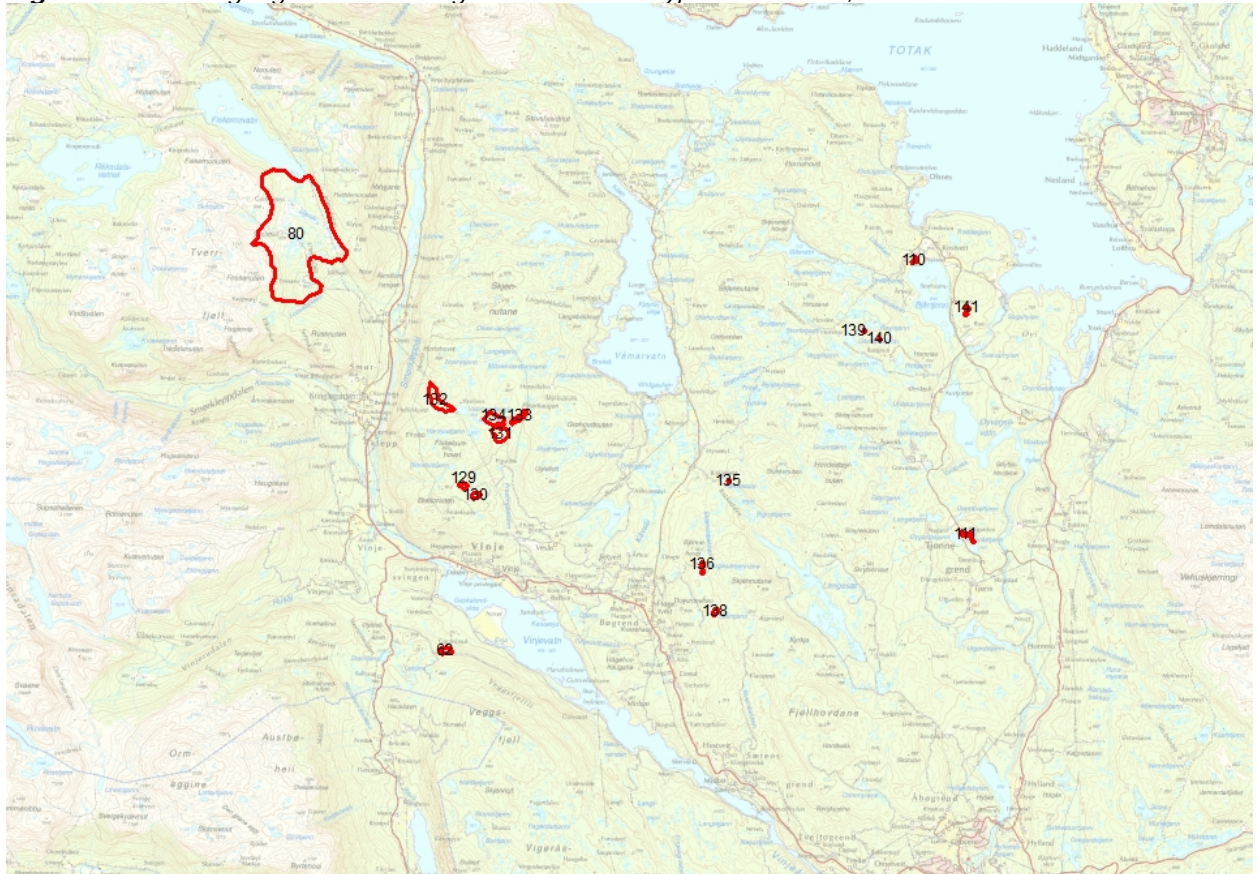
De nyavgrensede lokalitetene har et samlet areal på drøyt 5,6 km². Av de 57 registrerte lokalitetene er 9 lokaliteter vurdert som svært viktige (A-verdi), 25 som viktige (B-verdi) og 23 som lokalt viktige (C-verdi). Naturtyper innen kulturlandskap utgjør hoveddelen av materialet med til sammen 34 lokaliteter. Se tabell 1 for en fullstendig fordeling for ulike naturtyper.

Tabell 1. Oversikt over fordelingen av de ulike naturtypene på hovednaturtype, naturtype og verdi.

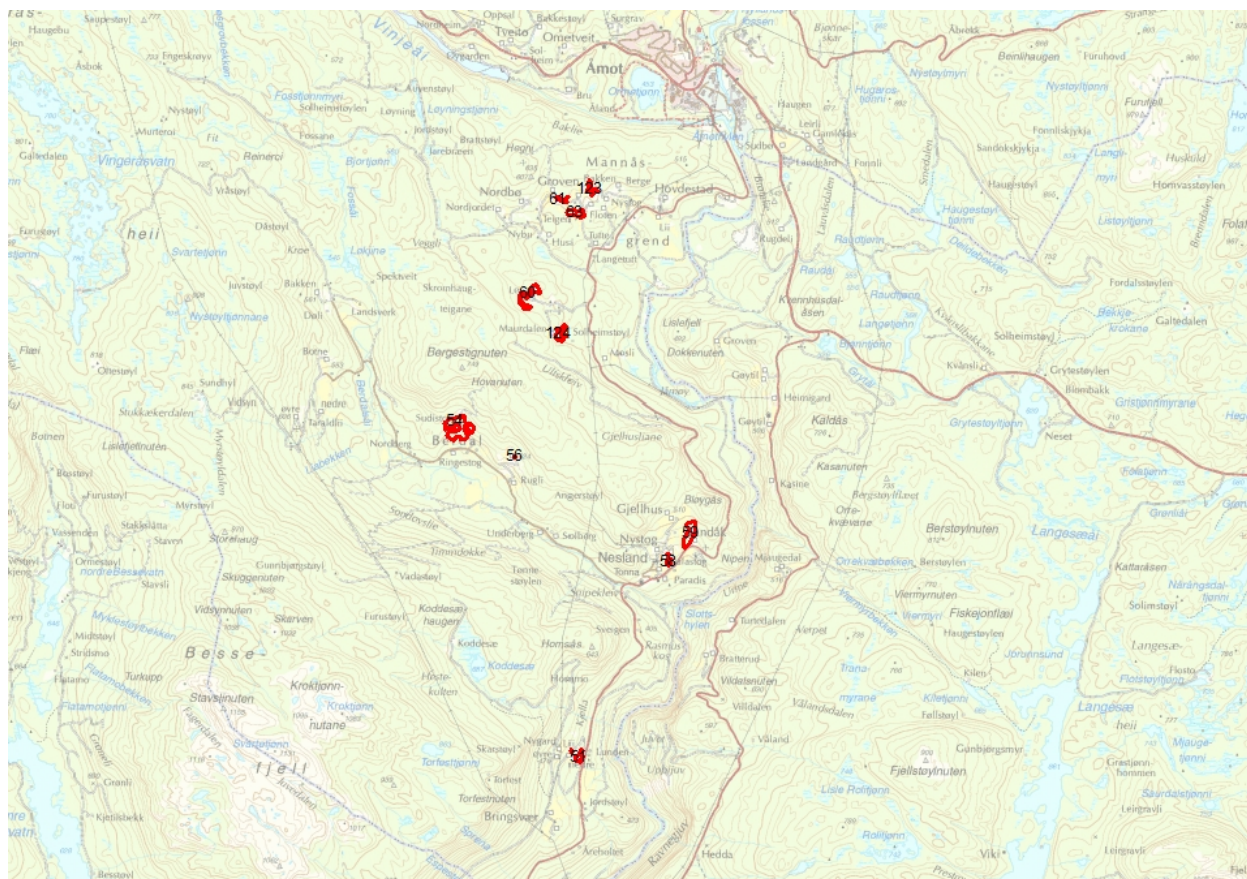
Hovednaturtype	Naturtype	A	B	C	Totalt
Ferskvann/våtmark	Deltaområde		1		1
	Kroksjøer, flomdammer, meandrerende elveparti			1	1
	Dam			8	8
Kulturlandskap	Slåttemark	4	2		6
	Slåtte- og beitemyr		1		1
	Naturbeitemark	1	10	7	18
	Hagemark			1	1
	Store gamle trær	1	5	2	8
Myr og kilde	Rikmyr			1	1
Rasmark, berg og kantkratt	Sørvendte berg og rasmarker		1		1
Skog	Rik blandingskog i lavlandet		1		1
	Bjørkeskog med høgstauder		1		1
	Gammel lauvskog			1	1
	Gammel barskog	3	3	2	8
Totalt		9	25	23	57



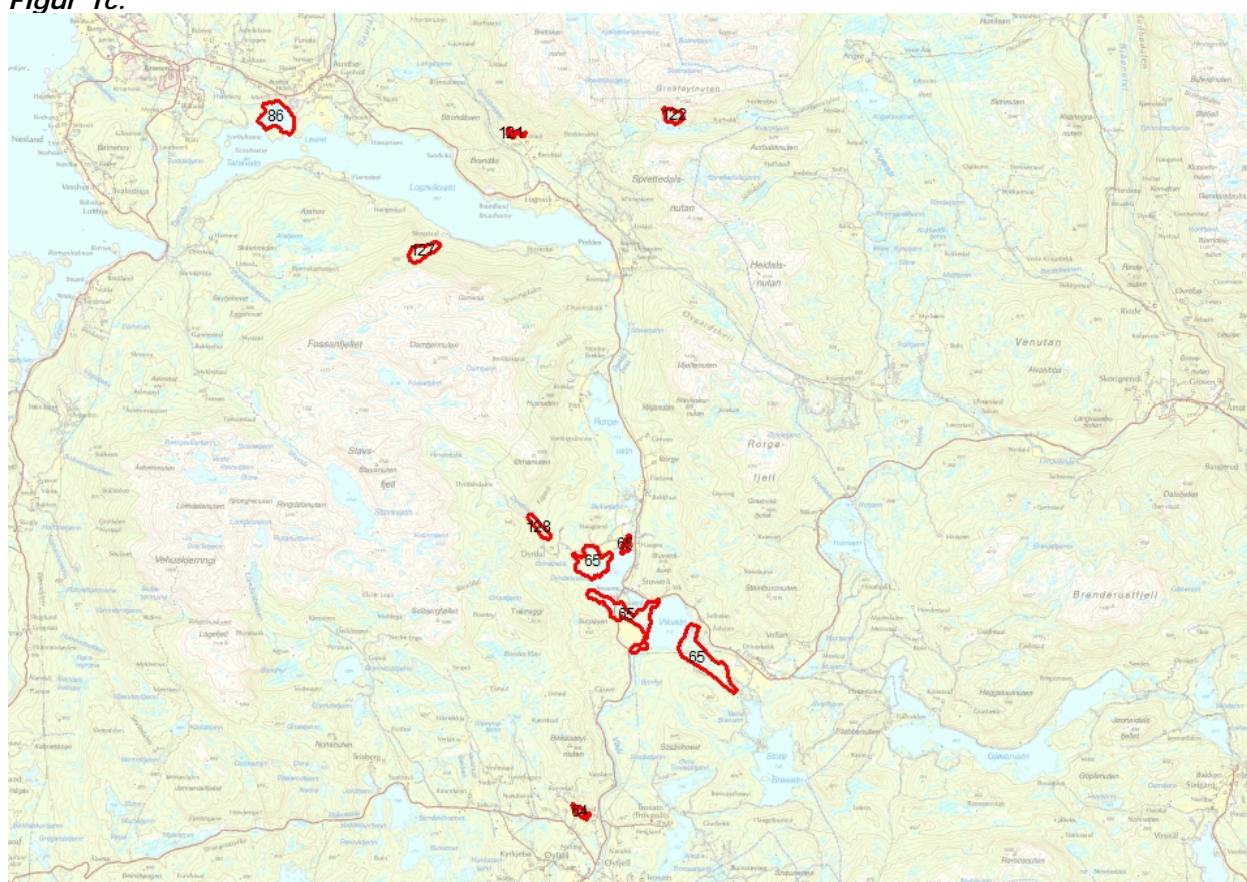
Figur 1a-e. Grov geografisk fordeling av de 57 naturtypelokalitetene, merket med lokalitetsnummer.



Figur 1b.



Figur 1c.



Figur 1d.



Figur 1e.



Rik blandingskog med død ved ved Lii nedre, lok nr 51. Foto: Arne Laugsand.

3.2 Artsmangfold

Det er registrert totalt 14 rødlistearter i de til sammen 57 registrerte naturtypelokalitetene fra datasettet (tabell 2). Av disse er 13 i kategorien nær truet (NT) og 1 i kategorien sårbar (VU). Dette inkluderer påviste arter i 2012-13 og tidligere artsfunn som med stor sansynlighet fremdeles finnes innenfor lokalitetene. For total utbredelse av rødlistearter i kommunen vises det til Artskart.no (Artsdatabanken & GBIF Norge. 2012).

Tabell 2. Oversikt over registrerte rødlistearter knyttet til naturtypelokalitetene.

Gruppe	Vitenskapelig navn	Norsk navn	Rødlistekategori
Amfibier	<i>Triturus vulgaris</i>	småsalamander	NT
Karplanter	<i>Botrychium lanceolatum</i>	handmarinøkkel	NT
	<i>Fraxinus excelsior</i>	ask	NT
	<i>Phyteuma spicatum</i>	vadderot	NT
	<i>Pseudorchis albida</i>	hvitkurle	NT
	<i>Ulmus glabra</i>	alm	NT
Lav	<i>Alectoria sarmentosa</i>	gubbeskjegg	NT
	<i>Gyalecta ulmi</i>	almelav	NT
	<i>Sclerophora farinacea</i>	blådoggnål	VU
	<i>Sclerophora pallida</i>	bleikdoggnål	NT
Sopp	<i>Cystostereum murrayii</i>	duftskinn	NT
	<i>Hypoxylon vogesiacum</i>	almekullsopp	NT
	<i>Phellinus nigrolimitatus</i>	svartsonekjuke	NT
	<i>Phlebia centrifuga</i>	rynkeskinn	NT



Venstre: Knappenåslaven bleikdoggnål (NT) er funnet på bark av gamle edelløvtrær i lavlandet. Arten er funnet på 5 lokaliteter. Høyre: Orkideen hvitkurle (NT) er notert fra 4 lokaliteter. Foto Sigve Reiso.

3.3 Registreringsstatus

Ifølge naturtypehåndboka (Direktoratet for Naturforvaltning 2007) kap. 7.7 er det en målsetting at kommunen skal ha en oversikt over hvilke arealer som er godt kartlagt og hvilke som ikke er godt kartlagt. Fokus ved denne naturtypeundersøkelsen var som nevnt kulturlandskapet langs hoveddalførene og andre naturtyper i tilknytning til dette. Disse arealene kan betegnes som nokså godt kartlagt, spesielt når det gjelder større potensielle A- og B-lokaliteter. Enkelte større utmarksbeiter som eks lok 83 (Sætveit, nordøst for) og lok 85 (Mauretjønnoi, nord for) har diffuse grenser og kan være noe snevert kartlagt. Her bør nærområdene undersøkes videre med tanke på utvidelser. Arealene med kulturmark er store i kommunen, gårdene ligger spredt og kulturlandskapsrester i form av små naturbeitemarker, slåttenger eller store gamle trær er lett å overse både på flyfoto og i avstandsvurderinger. Å systematisk besøke alle tunene er det ikke midler til i en slik undersøkelse som dette. Kulturlandskapet rundt Møsvann er ikke prioritert, her finnes trolig naturtypeverdier av slått og beitemark som ikke er fanget opp og bør prioriteres i fremtidige kartleggingsprosjekter. Eksempelvis er det kjent flere krevende kulturmarksplanter fra Holvikområdet og Hovden (Artsdatabanken & GBIF Norge. 2013.) og slåttemarkskvaliteter fra Kovesand (Kiland 2012).

Når det gjelder skogsterrenget i kommunen er bekkekløfter og rike løvskogslirer (i liten grad fjellskog) til en viss grad kartlagt gjennom regionale undersøkelser siste fem årene (Blindheim m.fl. 2009 og Klepsland m. fl 2011). Skogarealene for øvrig vurderes som dårlig kartlagt med hensyn på naturtyper, en rekke større MIS-biotoper antyder gammel skog med naturtypekvaliteter flere steder og bør prioriteres ved fremtidige kartlegginger. Kommunen har også et godt potensial for rike fjellbjørkeskoger i de høyereliggende delene av kommunen. Disse virker i liten grad MIS-kartlagt trolig som følge av at arealene ikke anses som produktiv skog i skogbrukssammenheng. Selv om skogbruk er en liten trussel her, er hyttebygging og vedhogst aktuelle trusler i flere områder.

Også de store fjellarealene i kommunen er dårlig kartlagt i denne sammenheng, her finnes trolig verdier i form av bl.a. kalkrike fjellområder, våtmark og artsrik beitemark i seterområder.



Slåtteng med rikelig av orkideen flekkmariehånd, Solvik i Vaa. Foto: Sigve Reiso.

Tabell 3. Lokaltetsoversikt. Nr korresponderer med nummereringen på oversiktskartene og med nummeret i lokalitetslisten bakerst i rapporten.

Nr	Navn	Naturtype	Utforming	Verdi	Areal
50	Lii, nedre 1	Store gamle trær	Ask	B	0,3
51	Lii nedre 2	Rik blandingsskog i lavlandet	Sørboreal blandingsskog	B	6,2
52	Sudistog 1	Store gamle trær	Ask	A	1,2
53	Sudistog 2	Store gamle trær	Alm	B	0,3
54	Sudistog 3	Naturbeitemark	Svak lågurtbeiteeng	B	43,2
55	Sudistog 4	Store gamle trær	Selje	C	0,3
56	Sudigard	Store gamle trær	Ask	B	0,2
57	Svalastog 1	Store gamle trær	Ask	B	0,4
58	Svalastog 2	Store gamle trær	Alm	B	2,7
59	Sandåk	Naturbeitemark	Svak lågurtbeiteeng	A	21,2
60	Levad	Naturbeitemark	Lågurtbeiteeng	B	17,5
61	Groven	Naturbeitemark	Lågurtbeiteeng	C	3,3
62	Gauksland sør	Gammel lauvskog	Gammelt ospenholt	C	19,5
63	Kallåk	Naturbeitemark	Lågurtbeiteeng	B	10,7
64	Volhovd nordre	Naturbeitemark	Svak lågurtbeiteeng	C	28,2
65	Dyrdalsvatn-Vikvatn	Kroksjøer, flomdammer, meanderende elveparti	Kroksjøer, dammer og meandere uten, eller med svært liten flompåvirkning	C	106,2
80	Samastad	Naturbeitemark	Beiterye	C	22,3
81	Tjønndaltjønni	Rikmyr	Åpen intermedier og rikmyr i lavlandet	C	9,3
82	Reine, øst for	Naturbeitemark	Svak lågurtbeiteeng	C	3,8
83	Sætveit, nordøst for	Naturbeitemark	Lågurtbeiteeng	B	25,2
84	Sætveit	Hagemark	Lågurtbeiteeng	B	5,2
85	Mauretjønnroi, nord for	Naturbeitemark	Lågurtbeiteeng	B	32,4
86	Podden	Deltaområde	Lite og mindre formrikt delta	B	21,5
87	Reine, nord for	Store gamle trær	Furu	C	0,2
110	Lien	Slåttemark	Lågurtslåtteeeng	A	4,4
111	Øygarden	Slåttemark	Lågurtslåtteeeng	B	9,8
112	Tjønndalen	Naturbeitemark	Svak lågurtbeiteeng	B	73,6
113	Nordre Øygarden	Naturbeitemark	Svak lågurtbeiteeng	C	67,8
114	Arheim	Naturbeitemark	Svak lågurtbeiteeng	B	15,4
115	Nordre Romtveit	Slåttemark	Lågurtslåtteeeng	A	6,3
116	Skinand	Naturbeitemark	Svak lågurtbeiteeng	C	2,9
117	Solvik	Slåttemark	Svak lågurtslåtteeeng	A	9,1
118	Trædet	Naturbeitemark	Svak lågurtbeiteeng	C	20,4
119	Nordre Romtveit, hagemark	Hagemark	Bjørkehage	C	17,7
120	Bøen N	Slåtte- og beitemyr	Slåttemyr	B	1,4
121	Fonnli	Naturbeitemark	Svak lågurtbeiteeng	B	16,5
122	Grostaul N	Sørvendte berg og rasmarker	Kalkrik og/eller sørvendt bergvegg	B	59,0
123	Bakken	Slåttemark	Lågurt slåttefukteng	B	6,4
124	Maurdalen	Slåttemark	Lågurtslåtteeeng	A	10,8
125	Bossbøen	Naturbeitemark	Svak lågurtbeiteeng	B	13,0
126	Torvetjønni N	Bjørkeskog med høgstauder	Ren høgstaudeutforming	B	51,5
127	Skogstølbekken	Gammel barskog	Gammel granskog	C	97,6
128	Dyrlandsåi	Gammel barskog	Gammel granskog	C	54,8
129	Svindalstjønn SØ	Gammel barskog	Gammel granskog	B	9,8
130	Prestmobekken V	Gammel barskog	Gammel granskog	B	13,0
131	Prestmo N	Gammel barskog	Gammel granskog	A	55,9
132	Helleskartjønn N	Gammel barskog	Gammel granskog	A	84,1
133	Listøl Ø	Gammel barskog	Gammel granskog	B	19,6
134	Løkjine N	Gammel barskog	Gammel granskog	A	52,6
135	Salamandertjønni v Birkjebekk	Dam	Eldre fisketom dam	C	1,4
136	Haugsettjønnane, nordre	Dam	Eldre fisketom dam	C	6,0
137	Haugsettjønnane, søndre	Dam	Eldre fisketom dam	C	3,5
138	Steintjønn	Dam	Eldre fisketom dam	C	8,9
139	Rottjønn NV I, dam	Dam	Eldre fisketom dam	C	1,4
140	Rottjønn NV II, dam	Dam	Eldre fisketom dam	C	1,9
141	Revsnes Ø I, dam	Dam	Eldre fisketom dam	C	7,1
142	Revsnes Ø II, dam	Dam	Eldre fisketom dam	C	3,1

4 Diskusjon

4.1 Ansvars-naturtyper i kommunen

Undersøkelsene i 2012-2013 avdekket verdier både tilknyttet slåttemark og beitemark. Spesielt for Vinje i en regional sammenheng er kanskje de ennå store gjenværende åpne-halvåpne beitearealene, både opp lisdene i hoveddalførene og i seterområdene. Slike store naturbeiter er sjeldne ellers i Telemark. Flere er i god hevd, men flere er også i gjengroing. Videre drift med kontinuitet i både driftsmåte og beitedyr er viktig i disse områdene for å hindre gjengroing eller ugunstig beitetrykk jf. eksisterende flora.

Som en stor fjell og skogkommune har også Vinje et betydelig ansvar for naturtyper knyttet skog og naturtyper i fjellet. Men disse er i liten grad kartlagt i denne undersøkelsen. Av kjente kvaliteter tilknyttet skog bør Tokkeåis elveggjuv spesielt trekkes frem. Sammen med Tokke kommune deler Vinje her en bekkekløft av nasjonal og internasjonal verdi (Blindheim m.fl. 2009). Her er det registret over 30 rødlistearter innen en rekke grupper og en stor variasjon i vegetasjon, skogtyper og naturtyper. Det som trekker noe ned, er at vassdraget er regulert, med betydelig redusert vannføring, noe som kan på lang sikt ha en negativ effekt særlig på elementer av luftfuktighetskrevede artssamfunn.

Vinje har også et spesielt ansvar for rike fjellskoger, som i Vinje og tilgrensende kommuner har en helt spesiell og rik karplanteflora. Lok nr 126 Torvetjønni N, er et eksempel på en slik lokalitet. Artsmessig kan den nasjonale sjeldenheten vadderot nevnes spesielt i denne sammenheng. Vadderot er i Norge begrenset til et ca. 1000 km² stort fjellskogområde i nordre og nordvestre deler av Telemark i Tinn, Vinje, Tokke, Kviteseid, Seljord, og kanskje Hjartdal. Den er knyttet til høgstaudeskog med bjørk eller gran, eller blanding, og særlig til lier. Ved fremtidige undersøkelser bør kommunen ha et spesielt fokus på dette elementet, en potensiell trussel her er nedbygging til fritidsbebyggelse.



Beitebakker i gjengroing med einer. Fra Bossbøen ved Møsvann, lok nr 125. Foto: Sigve Reiso

Litteratur

- Artsdatabanken & GBIF Norge. 2013. Internettportal for artssøk.
<http://artskart.artsdatabanken.no/>
- Blindheim, T. (Red.) 2009. Naturfaglige registreringer av bekkekløfter i Buskerud, Telemark, Aust-Agder, Vest-Agder og Møre og Romsdal.. BioFokus-rapport 2009-28. Vedlegg 1. Lokaltetesbeskrivelser.
- Borch, H. & Wergeland Krog, O.M. 2009. Natur2000. Database-programpakke for registrering og forvaltning av natur. NINA naturdata AS, Røyrvik.
- Dahl, K. 2000. Nøkkelbiotopregistrering i prestegårdskog i Telemark fylke. Statskog Ressursdata. Rapport 4 - 2000.
- Direktoratet for Naturforvaltning. 1999. Kartlegging av naturtyper - verdisetting av biologisk mangfold. - Direktoratet for naturforvaltning, Trondheim.
- Direktoratet for Naturforvaltning. 2007. Kartlegging av naturtyper - verdisetting biologisk mangfold, rev. utg. - DN-håndbok 13.
- Gaarder, G. 2012. Revisjon av DN-håndbok 13 – utkast til ny naturtypeinndeling. Miljøfaglig Utredning notat 2012:2. 27 s. + vedlegg.
- Kiland, H. 2008. Tiltaksanalyse for Tokke-Vinje vassområde del II. Faun rapport 038-2008. 86. s.
- Kiland, H. 2011. Vurdering av område for spreidd bustad- og yrkesbygg i Vinje kommune. Potensial for biologisk mangfold og behov for nærare undersøking. Faun rapport 036-2011.
- Kiland, H. 2012 Potensial for biologisk mangfold, område for spreidd hyttebygging, Vinje kommune. Faun rapport 040-2012.
- Løvdal, I. & Heggland, A. 2000. Befaringer i regi av Telemark Tømmersalgslag høsten 2000. Siste Sjanse-notat 2000.
- Halvorsen, B. E.. 2013. Botanikkdager i Tinn og Vinje 24.-28. juli 2013. Blyttia 71 (3) 2013, s 140-142.
- Hofsten, J. 1978. Vegetasjonskartlegging i Holla, Telemark. Prosjekt Temakart nr. 1. 1978.
- Klepsland, J.T., Thylén, A. og Blindheim, T. 2011. Naturfaglige registreringer av edelløvsog og rike blandingskoger i Telemark og Aust-Agder 2009-2010. BioFokus-rapport 2011-11.
- St. meld. nr. 58 (1996/97). 1996-97. Miljøvernpolitikk for en bærekraftig utvikling - dugnad for framtida.

Vedlegg 1. Naturtypebeskrivelser

50 Lii, nedre 1

Store gamle trær – Ask Verdi: **B**

Innledning: Lokaliteten er kartlagt den 10.09.2012 av BioFokus ved Arne Endre Laugsand i forbindelse med naturtypekartlegging i Vinje kommune.

Beliggenhet og naturgrunnlag: Lokaliteten ligger helt sør i Vinje kommune ved tunet på nedre Lii, som ligger på vestsiden av elva Tokke og Ravnegjuv, og nær Jordstøyl og Bringsvær.

Naturtyper, utforminger og vegetasjonstyper: Stor ask som står i eng nær skogkant. Treet har kandelaberfasong fordi det er styvet. Stammeomkretsen er omlag 280 cm.

Artsmangfold: Bleikdoggnål (NT) og almelav (NT).

Bruk, tilstand og påvirkning: Tidligere styvet. Et par furu vokser nær treet og ei død gran lener seg mot treet og det ligger en stabel staur her som også bør fjernes. Treet står solekspontert.

Verdivurdering: Treet har stor stammediameter og er styvet. Det er registrert interessante lavarter på treet som riktignok ikke er uvanlige på gamle asketrær i regionen. Treet vurderes derfor til viktig (B).

Skjøtsel og hensyn: Hold treet solekspontert ved å slå enga rundt treet i august. Styv treet omlag hvert 5. år.

.....

51 Lii nedre 2

Rik blandingskog i lavlandet – Sørboreal blandingskog Verdi: **B**

Innledning: Lokaliteten er kartlagt den 10.09.2012 av BioFokus ved Arne Endre Laugsand i forbindelse med naturtypekartlegging i Vinje kommune.

Beliggenhet og naturgrunnlag: Lokaliteten ligger helt sør i Vinje kommune i skog nedenfor (øst) tunet på nedre Lii, som ligger på vestsiden av elva Tokke og Ravnegjuv, og nær Jordstøyl og Bringsvær. Lokaliteten omkranses delvis av produksjonsskog og plantefelt med gran.

Naturtyper, utforminger og vegetasjonstyper: Rik blandingskog med tresjikt av ask, osp, spisslønn og enkelte, rogn, bjørk og gran. Hassel i busksjiktet. Feltsjiktet er rikt med myske, kranskonvall, hengeaks, skogsalat og mye gauksyre. Det er mye død ved i lokaliteten i ulike dimensjoner. Mest i tidlige nedbrytingsstadier.

Artsmangfold: Mye død ved gir potensial for spennende vedlevende flora av sopp og interessant insektfauna. Skogtypen har stort mangfold av småfugl.

Bruk, tilstand og påvirkning: Antagelig har området en gang i tiden vært åpen/halvåpen beitemark.

Verdivurdering: Lokaliteten er liten noe som teller negativt. Men det er rikt feltsjikt og mye død ved som gir potensial. Lokaliteten vurderes derfor til viktig (B).

Skjøtsel og hensyn: Fri utvikling. En kan vurdere å ta ut enkelte gran i lokaliteten.

.....

52 Sudistog 1

Store gamle trær – Ask Verdi: **A**

Innledning: Lokaliteten er kartlagt den 10.09.2012 av BioFokus ved Arne Endre Laugsand i forbindelse med naturtypekartlegging i Vinje kommune.

Beliggenhet og naturgrunnlag: Lokaliteten ligger ved tunet på Sudistog ved Berdal sør i Vinje kommune i Telemark.

Naturtyper, utforminger og vegetasjonstyper: 3 store vitale asketrær hvorav det største har stammeomkrets på 410 cm. Trærne er meget høye og de har grov sprekkebark. Treet nederst i bakken er hult.

Artsmangfold: Almelav (NT) ble funnet og dette er en indikator på rik lavflora. Potensial for interessante insekter knyttet til hult tre.

Bruk, tilstand og påvirkning: Trærne står solekspontert langs et steingjerde.

Verdivurdering: Det ene treet har sjeldent stor stammeomkrets. Det er funnet en indikatorart. Trærne står solekspontert. De vurderes derfor til svært viktige (A).

Skjøtsel og hensyn: Fortsett å hold trærne soleksponterte. Om de skulle bli angrepet av askeskuddsyke, bør ingenting gjøres. De kan godt overleve. Svekkede trær er minst like interessante for biologisk mangfold som vitale trær. Ikke fjern døde greiner i trekrone.

.....

53 Sudistog 2

Store gamle trær – Alm Verdi: **B**

Innledning: Lokaliteten er kartlagt den 10.09.2012 av BioFokus ved Arne Endre Laugsand i forbindelse med naturtypekartlegging i Vinje kommune.

Beliggenhet og naturgrunnlag: Lokaliteten ligger ved tunet på Sudistog ved Berdal sør i Vinje kommune i Telemark.

Naturtyper, utforminger og vegetasjonstyper: Stort almetre med stammeomkrets på hele 440 cm. Stammen deler seg i to hovedstammer og treet har stor trekrone.

Artsmangfold: Almelav (NT), bleikdoggnål (NT). Dette er arter som indikerer rik lavflora på treet

Bruk, tilstand og påvirkning: Treet står solekspontert i kant av beitemark og virker å være vitalt.

Verdivurdering: Det er påvist to rødlistede lavarter. Treet har uvanlig stor stammeomkrets og står solekspontert. Det vurderes derfor til viktig (B).

Skjøtsel og hensyn: Fortsett å hold treet solekspontert. Om treet skulle se svekket ut, skal det ikke fjernes. Svekkede trær kan leve lenge og være interessant levested for stort arts mangfold i lang tid.

.....

54 Sudistog 3

Naturbeitemark – Svak lågurtheiteeng Verdi: **B**

Innledning: Lokaliteten er kartlagt den 10.09.2012 av BioFokus ved Arne Endre Laugsand i forbindelse med naturtypekartlegging i Vinje kommune. Meget gammel kulturmark på gård fra tidlig middelalder.

Beliggenhet og naturgrunnlag: Lokaliteten ligger rundt tunet på Sudistog ved Berdal sør i Vinje kommune i Telemark. Lokaliteten har en klimatisk gunstig sørvendt beliggenhet.

Naturtyper, utforminger og vegetasjonstyper: Naturbeitemark som beites med hest. Nedenfor gårdsveien er det aktivt beite, mens på oversiden ligger kulturmarka brakk. Nedenfor veien ble notert rødknapp, stemorsblomst, kruhøymol, ryllik, hårsveve, engsmelle, rødkløver, groblad, gjeterkasse, blåklokke, småsyre, bikkjenever, småsmelle, balderbrå, marikåpe, firkantperikum og hvitmaure.

Helt vest og øverst i lokaliteten rett over tunet, er det en skrin kolle hvor det vokser mye rødknapp, smalkjempe, gjeldkarve, blåklokke, engkvein, fuglevikke og kjerteløyventrøst. Mange humler ble observert hvilende i blomster her.

Artsmangfold: Dagens tilstand med både aktivt beitede områder og områder som tidvis ligger brakk med blomstrende eng er svært gunstig for en rik insektfauna. Mange ulike insektgrupper utnytter denne typen beite og eng. Blandt annet marklevende biller, feks kortvinger, løpebiller og urtelevende bladbiller og snutebiller. Potensial også for mangfold av solitære bier, planteveps og tovinger og da spesielt blomsterfluer. Tre humlearter ble funnet, Bombus sylvestris, B. pratorum og B. pascorum, henholdsvis markgjøkhumle, markhumle og åkerhumle. Det ble ikke påvist beitemarkssopp, men området ble kun overfladisk befart for denne gruppen.

Bruk, tilstand og påvirkning: Som nevnt beites deler av arealet med hest, trolig noe gjødselspåvirket på deler av arealet.

Verdivurdering: Lokaliteten er stor, med variert bruk og skjøtsel, og med et nokså artsrikt feltsjikt. Lokaliteten vurderes til viktig (B) spesielt på bakgrunn av potensial for spennende insektfauna.

Skjøtsel og hensyn: Skjøtsel som idag, de det beites med hest. De brakklagte engene bør også skjøttes, en kan vurdere å skjøtte arealet ovenfor gårdsveien som slåttemark, evt ekstsivt beite også her for å hindre gjengroing. Ikke bruk gjødsel eller sprøytemidler på arealet.

.....

55 Sudistog 4

Store gamle trær – Selje Verdi: C

Innledning: Lokaliteten er kartlagt den 10.09.2012 av BioFokus ved Arne Endre Laugsand i forbindelse med naturtypekartlegging i Vinje kommune.

Beliggenhet og naturgrunnlag: Lokaliteten ligger øverst i naturbeitemarka ved tunet på Sudistog ved Berdal sør i Vinje kommune i Telemark

Naturtyper, utforminger og vegetasjonstyper: Selje med stammeomkrets på ca 315 cm. Treet har svært grov sprekkebank.

Artsmangfold: Potensial for spennende lavflora på stammen.

Bruk, tilstand og påvirkning: Tre står solekspontert og er vitalt.

Verdivurdering: Selje med meget stor stammediameter, god solekspontering og meget grov sprekkebank. Vurderes til lokalt viktig (C).

Skjøtsel og hensyn: Fortsett å slå arealet rundt treet. Om valgt skjøtsel blir beite, overvåk at eventuelt beitetrakk eller beitedyr på annen måte skader treet.

.....

56 Sudigard

Store gamle trær – Ask Verdi: B

Innledning: Lokaliteten er kartlagt den 10.09.2012 av BioFokus ved Arne Endre Laugsand i forbindelse med naturtypekartlegging i Vinje kommune.

Beliggenhet og naturgrunnlag: Lokaliteten ligger ved tunet på Sudigard ved Berdal sør i Vinje kommune i Telemark

Naturtyper, utforminger og vegetasjonstyper: Stor ask med stammediameter på 440 cm. Treet har grov sprekkebank.

Artsmangfold: Bleikdoggnål (NT), indikerer potensial for rik lavflora på treet.

Bruk, tilstand og påvirkning: Treet står solekspontert i en hage.

Verdivurdering: Treet har meget stor stammediameter og det er funnet en rødlistet art på sprekkebanken. Det vurderes derfor til viktig (B).

Skjøtsel og hensyn: Fortsett å hold treet solekspontert. Unngå gravearbeid som kan skade trets røtter. Ikke fjern døde greiner i trekronen. Om treet skulle bli angrepet av askesuddsyke eller på annen måte bli svekket, bør det ikke hugges men få stå som et viktig levested for biologisk mangfold siden treet kan leve i svekket tilstand i lang tid.

.....

57 Svalastog 1

Store gamle trær – Ask Verdi: B

Innledning: Lokaliteten er kartlagt den 10.09.2012 av BioFokus ved Arne Endre Laugsand i forbindelse med naturtypekartlegging i Vinje kommune.

Beliggenhet og naturgrunnlag: Lokaliteten ligger ved Svalastog, nær Nesland kirke sør i Vinje kommune i Telemark.

Naturtyper, utforminger og vegetasjonstyper: Stor ask med stammeomkrets på 380 cm. Grunneier antar treet er 300 år. Treet har grov sprekkebank. Stort eksponert rotparti.

Artsmangfold: Bleikdoggnål (NT), en art som indikerer rik lavflora på treet.

Bruk, tilstand og påvirkning: Treet er vitalt og står solekspontert i beitemark. Noe tråkkslitasje fra beitedyr under treet.

Verdivurdering: Treet har stor stammediameter og det er registrert en rødlistet art slik at treet vurderes til viktig (B).

Skjøtsel og hensyn: Fortsett å hold treet solekspontert. Ikke fjern døde greiner i trekronen. Om treet skulle bli svekket av askesuddsyke, bør det ikke felles da det kan overleve eller være i en svekket tilstand i lang tid og fortsatt være et viktig levested for biomangfold innen ulike artsgrupper.

.....

58 Svalastog 2

Store gamle trær – Alm Verdi: B

Innledning: Lokaliteten er kartlagt den 10.09.2012 av BioFokus ved Arne Endre Laugsand i forbindelse med naturtypekartlegging i Vinje kommune.

Beliggenhet og naturgrunnlag: Lokaliteten ligger ved Svalastog, nær Nesland kirke sør i Vinje kommune i Telemark.

Naturtyper, utforminger og vegetasjonstyper: Tidligere styvede almetrær. 4 levende trær og et er brukket. Stammeomkretsene ligger på rundt 320 centimeter.

Artsmangfold: Bleikdoggnål (NT), almekullsopp (NT), almelav (NT). I tillegg til lavflora potensial for spennende insektfauna knyttet til død almeved.

Bruk, tilstand og påvirkning: Et av trærne er allerede brukket fordi styving er opphørt. Førøvrig ok soleksponering.

Verdivurdering: Det er registrert 3 rødlistede arter på trærne. De har stor stammediameter og det er snakk om 4 trær. Skjøtsel er opphørt, men kan kanskje gjenopptas. Lokaliteten er nær ved å vurderes til svært viktig, men vurderes til viktig (B).

Skjøtsel og hensyn: Gjenoppta styving. Hold trærne soleksponert. Ikke fjern grov død ved fra lokaliteten. Døde trær bør få stå.

59 Sandåk

Naturbeitemark – Svak lågurtbeiteeng Verdi: **A**

Innledning: Lokaliteten er kartlagt den 10.09.2012 av BioFokus ved Arne Endre Laugsand i forbindelse med naturtypekartlegging i Vinje kommune.

Beliggenhet og naturgrunnlag: Lokaliteten ligger ved Sandåk ved Nesland sør i Vinje kommune i Telemark. Det avgrenses i vest mot tydelig skifte i feltsjiktet til graseng som slås og som antagelig er gjødslet. Deler av lokaliteten, hagemarka, er gammel husmannsplass med hustufter og rydningsrøyser.

Naturtyper, utforminger og vegetasjonstyper: Mosaikk av hagemark, hule trær og naturbeitemark. Øverst i nordøstre del av lokaliteten er det hagemark med 4 styvede almetrær hvorav to er hule, samt to seljetrær. Den ene selja har stammeomkrets ved rotpartiet på 630 cm. Et av almetrærne har også svært rotparti på over 6 meter i omkrets. Hovedstammene på almene ligger rundt 320 cm i omkrets. En furu med stammeomkrets på 315 cm står også her. I hagemarka er det ved rydningsrøysene et kortbeitet artsrikt feltsjikt med hårsveve, setergråurt, gjeldkarve, prestekrage, marikåpe, ryllik, blåklokke, rødkløver og firkantperikum.

Artsmangfold: Blådoggnål (VU), almekullsopp (NT), almelav (NT). Av sopp i beitemarka ble funnet mønjevokssopp, engvokssopp, kantarellvokssopp og papegøyevokssopp. Potensial for marklevende insektfauna feks løpebiller og kortvinger og urtelevende blad og snutebiller. Også betydelig potensial for spesiell insektfauna knyttet til gamle og hule trær av ulike treslag.

Bruk, tilstand og påvirkning: Muligens er nedre deler av beitemarka mer påvirket av gjødsel. Det beites i hagemarka slik at de gamle trærne er soleksponerte. Gran er i ferd med å frø seg innover.

Verdivurdering: Det er påvist truet og rødlistede arter knyttet til hagemarkstrærne. Det er påvist flere beitemarkssopp knyttet til engene og det er potensial for mangfold innen ulike insektgrupper. Vurdert som svært viktig A, da med vekt på de gamle gamle kulturlandskapstrærne.

Skjøtsel og hensyn: Fortsett med moderat beitetrykk. En kan vurdere om øvre deler, dvs hagemarka skal skjottes som slåttemark/lauveng. Fortsett å styv trærne omlag hvert femte år. Ikke bruk gjødsel eller sprøytemidler på arealet. Fjern granplanter.

60 Levad

Naturbeitemark – Lågurtbeiteeng Verdi: **B**

Innledning: Lokaliteten er kartlagt den 11.09.2012 av BioFokus ved Arne Endre Laugsand i forbindelse med naturtypekartlegging i Vinje kommune. Norde del av lokaliteten er avgrenset på bakgrunn av ortofoto fordi vegetasjonstypen ser ut til å være den samme som i det inventerte området og eventuelt som restaureringsareal.

Beliggenhet og naturgrunnlag: Lokaliteten omkranser tunet på Levad som ligger nær Mannåsgrend og cirka 3 km sørvest for Åmot sentrum i Vinje kommune, Telemark.

Naturtyper, utforminger og vegetasjonstyper: Naturbeitemark langs skogkant, som beites med hest. I feltsjiktet ble notert prestekrage, engtjæreblom, ryllik, rødknapp, blåkoll, engkall, rødkløver, fuglevikke, kvitbladtistel, gulflatbelg, skogstorkenebb, firkantperikum, kvitmaure, gjerdevikke, tyrihjel, smalkjempe (enkeltvis), fjellmarikåpe, storblåfjær. Overgang mot vegetasjonstyper knyttet til skog.

Artsmangfold: Gul vokssopp. Potensial for interessant insektfauna, både av solitære bier og humler på næringssøk og marklevende billefauna som kortvinger, løpebiller i tillegg til urtelevende bladbiller og snutebiller. Noe potensial for flere beitemarkssopp.

Bruk, tilstand og påvirkning: Området beites men er i svak gjengroing med noe ungsog som bør manuelt fjernes.

Verdivurdering: Lokaliteten er middels stor. Det er et artsrikt feltsjikt med potensial for rik sopp og insektfauna. Men det er foreløpig ikke funnet arter som indikerer høy verdi. Den vurderes derfor til viktig (B).

Skjøtsel og hensyn: Oppretthold hevd. Ikke bruk sprøytemidler eller gjødsel på arealet. Unngå for høyt beitetrykk. Fjern granplanter for å hindre ytterligere gjengroing.

61 Groven

Naturbeitemark – Lågurtbeiteeng Verdi: **C**

Innledning: Lokaliteten er kartlagt den 11.09.2012 av BioFokus ved Arne Endre Laugsand i forbindelse med naturtypekartlegging i Vinje kommune.

Beliggenhet og naturgrunnlag: Lokaliteten ligger på nordsiden av gårdsvei ved tunet til Groven gård i Mannåsgrend et par km sør for Åmot sentrum i Vinje kommune i Telemark.

Naturtyper, utforminger og vegetasjonstyper: Artsrikt veikant som er en lite skrent mot vei i en beitemark, hvor det lenger fra veien er mer artsfattig. Siden skrenten beites er den satt til naturbeitemark. Av planter ble notert fagerknoppurt (mye), rødknapp, storblåfjær, smalkjempe, gjeldkarve, rødkløver, gjerdevikke, prestekrage, skogstorkenebb, engsmelle, kvitmaure, fjellmarikåpe, hårsveve, blåklokke, markjordbær, firkantperikum, rose sp, einer, kjerteløyentrøst, smørbukk og fuglevikke.

Artsmangfold: Det ble observert flere av våre vanlige humler på blomstrende urter i veikanten. *Bombus hortorum*, (hagehumle), *B. hypnorum* (trehumle), *B. lucorum* (lys jordhumle), *B. pascuorum* (åkerhumle), *B. pratorum* (markhumle), *B. sylvestris* (markgjøkhumle) og *B. wurflenii* (tyvhumle). Også potensial for urtelevende bladbiller og snutebiller, samt beitemarkssopp.

Bruk, tilstand og påvirkning: Beitemarka i bakkant er under gjengroing med enkelte busker og trær.

Del av helhetlig landskap: Lokaliteten antas å være en viktig næringskilde for humler og andre flyvende insekter i området.

Verdivurdering: Lokaliteten er relativt liten, men artsrikt og den har bl.a. dokumentert funksjon som næringskilde for insekter i området. Den vurderes derfor til lokalt viktig (C).

Skjøtsel og hensyn: Skrenten bør ryddes for busk og kratt for å hindre gjengroing. Ikke sprøyt veikanten. Ikke gjødsle beitemarka.

62 Gauksland sør

Gammel lauvskog – Gammelt ospeholt Verdi: **C**

Innledning: Lokaliteten er kartlagt den 11.09.2012 av BioFokus ved Arne Endre Laugsand i forbindelse med naturtypekartlegging i Vinje kommune. Lokaliteten er tidligere kartlagt som MiS-figur.

Beliggenhet og naturgrunnlag: Lokaliteten ligger på vestsiden av Vinjevatn sør for Gauksland og på nordvendt lise av Veggstfjell i Vinje kommune i Telemark.

Naturtyper, utforminger og vegetasjonstyper: Gammelt ospesholt i granskog. Osp med stammeomkrets på hele 280 cm finnes her. Noen grove gadd og læger av osp hvorav et par er hule.

Artsmangfold: Kystårenever. Potensial for insektfauna knyttet til død osp.

Bruk, tilstand og påvirkning: Det er skyggefullt her og det er ingen yngre osp som kan gi kontinuitet når gamlingene går over ende.

Verdivurdering: Mindre oppsuksesjon i barskog. Innslag av svært grove ospetrær er positivt. Lokaliteten vurderes til lokal verdi (C).

Skjøtsel og hensyn: Fri utvikling

.....

63 Kallåk

Naturbeitemark – Lågurtbeiteeng Verdi: **B**

Innledning: Lokaliteten er kartlagt den 12.09.2012 av BioFokus ved Arne Endre Laugsand og Sigve Reiso i forbindelse med naturtypekartlegging i Vinje kommune.

Beliggenhet og naturgrunnlag: Lokaliteten omfatter sørvendte bakker på morenemasser og ligger på østsiden av gårdsvei til tunet på Kallåk gård i Mannåsgrend et par km sør for Åmot sentrum i Vinje kommune i Telemark.

Naturtyper, utforminger og vegetasjonstyper: Naturbeitemark med overganger mot beitet skog øverst. Einer, Rosa sp, og hassel står spredt i busksjiktet i øvre del. Videre oppover er det hagemarkspreg med bjørk, rogn, selje hassel og enkelte gran. Ved overgang til sluttet tresjikt trekkes grensen for lokaliteten. Feltsjiktet er artsrikt med noe flekkgriseøre, fagerknoppurt, prestekrage, smalkjempe, rødknapp, engsmelle, firkantperikum, gjerdevikke, engkvein, engsoleie, løvetann, engsyre, hvitmaure, gulaks, markjordbær, snauveronika, tiriltunge, tveskjeggveronika, ryllik, hvitkløver, firkantperikum, vanlig arve, bitterbergknapp, villtimotei, fjellrapp og hårsveve. Noen hasselrønner er eldre med død ved, ellers er ikke trærne i området spesielt gamle.

Artsmangfold: Potensial for beitemarkssopp, men ved befaring ble det ikke observert mange arter, men soppesongen 2012 var dårlig. Også godt potensial for marklevende insektfauna feks innen kortvinger og løpebiller.

Bruk, tilstand og påvirkning: Arealet er mindre gjødselpåvirket enn områdene rundt og er i hevd og beites (storfe?). Beitetrykk ser ut til å være bra, men noe gjengroing i bakkant.

Verdivurdering: Lokaliteten er middels stor, med nokså atrik vegetasjon og med potensial for mangfold innen beitemarkssopp og insekter. Den vurderes derfor til viktig (B).

Skjøtsel og hensyn: Oppretthold beite. La enkelte hasselrønner få utvikle seg fritt. Ikke bruk gjødsel eller sprøytemidler på arealet. Gran og tette løvkraft bør gjerne ryddes ut av lokaliteten.

.....

64 Volhovd nordre

Naturbeitemark – Svak lågurtbeiteeng Verdi: **C**

Innledning: Lokaliteten er kartlagt den 12.09.2012 av BioFokus ved Arne Endre Laugsand i forbindelse med naturtypekartlegging i Vinje kommune. Lokaliteten ble kun overfladisk befart fra utenfor inngjerding siden lamaene virket å være i tvilsomt humør.

Beliggenhet og naturgrunnlag: Lokaliteten ligger i lia nord for Volhovd nordre ved Øyfjell, sørøst i Vinje kommune i Telemark. Det avgrenses mot gjødslet dyrket mark nedenfor og mot skog ovenfor lokaliteten. Lokaliteten ligger sørvendt.

Naturtyper, utforminger og vegetasjonstyper: Naturbeitemark som beites med lama. I feltsjiktet ble det notert gulaks, rødknapp, prestekrage og smalkjempe noe som tyder på frisk fattigeng, men vegetasjonen ble ikke undersøkt i detalj.

Artsmangfold: Kan ha potensial for flere kulturmarksplanter, beitemarkssopp og marklevende billefauna spesielt kortvinger og løpebiller.

Bruk, tilstand og påvirkning: Beite kan ved tilleggsforing gi uønsket gjødslingseffekt. Beitetrykket virker å være moderat, som er positivt for mangfoldet.

Verdivurdering: Lokaliteten er stor. Den er ikke fullstendig inventert, men det er registrert interessante arter i feltsjiktet og potensialet for arts mangfold innen ulike grupper er tilstede. Lokaliteten vurderes foreløpig til lokal verdi (C), men bedre undersøkelser kan heve denne verdien.

Skjøtsel og hensyn: Avpass beitetrykket, moderat beitetrykk er trolig beste hevdform. Ikke bruk gjødsel på arealet.

.....

65 Dyrdalsvatn-Vikvatn

Kroksjøer, flomdammer, meanderende elveparti – Kroksjøer, dammer og meandere uten, eller med svært liten flompåvirkning Verdi: **C**

Innledning: Lokaliteten er kartlagt den 12.09.2012 av BioFokus ved Arne Endre Laugsand i forbindelse med naturtypekartlegging i Vinje kommune. Lokaliteten har flere avgrensede kartpolygoner. Kun arealet ved utløpet av Dyrdalsåi er grundig befart.

Beliggenhet og naturgrunnlag: Lokaliteten omfatter myr, trebesatt myr, meanderende elveparti og gjengrodd flomdammer rundt Dyrdalsvatn og Vikvatn i Vinje kommune i Telemark. Grunne partier med vannvegetasjon utenfor elvemunningen avgrenses også ut ifra antatt funksjon for bunndyrfauna, insekter, fisk og fugl. Bare området nord for Dyrdalsvatnet er undersøkt i felt. Det avgrenses også med separate kartpolygoner tre områder som ut ifra flyfoto ser ut til å være av samme type og tilknyttet samme våtmarkssystem. Et i mellom Dyrdalsvatn og Vikvatn, som ser ut til å være et tidligere elveløp og i dag flomløp. Et arealmessig lite og mer påvirket innløp i Dyrdalsvatn ved bebyggelse i nord ved Haugen. Og et våtmarksområde sørøst for Vikvatnet.

Naturtyper, utforminger og vegetasjonstyper: Mosaikk mellom meanderende elveparti og gammel granskog (anslått 80/20 prosentfordeling). Meanderende elveparti, med gjengrodd flomdammer som nå har myrvegetasjon. Noen små avsnørte dammer etter meandere finnes ytterst mot vannet. Eldre sentvoksende flersjiktet granskog finnes i partier med overgang til trebesatt myr og myr. I feltsjiktet ble registrert gullris, molte, tepperot, blåtopp, seterfrytle, slåtestarr, stivstarr, torvmyrull, søterot, trådsiv, flaskestarr og stjernestar, alle karakteristiske for fattig myr.

Artsmangfold: Det kan være et potensial for interessant lavflora på sentvoksende gran. De varierte våtmarkene i området kan ha interessant bunndyr- og amfibiefauna, spesielt hvis det finnes fisketomme dammer. Området kan ha funksjon som rasteområde og område for næringsøk for fugl og fugl på trekk. Potensial for marklevende insektfauna spesielt kortvinger og løpebiller (for eksempel slektene Bledius, Dyschirius og Bembidion) knyttet til elvebredder og små sandbanker langs elvekanten.

Bruk, tilstand og påvirkning: Det er gjort noe hogst nylig i lokaliteten. Forøvrig virker det å ha vært eller være noe beitepåvirkning med renere tuet grasdominans (blandt annet blåtopp) i feltsjiktet spesielt i sørvestre del av lokaliteten hvor gamle gjerdestolper også vitner om tidligere beite.

Området virker i liten grad å være påvirket av grøfting. Riksvei 801 krysser lokaliteten mellom Dyrdalsvatn og Vikvatn. Mindre vei krysser avgrensingen ved Haugen.

Verdivurdering: Større våtmarksområde av fattig type. De fleste meandere og dammer er gjengrodd, men enkelte finnes og det er fortsatt dynamikk her uten forbygninger. Potensial for arts mangfold knyttet til ulike elementer som elvebredd, gammel granskog, avsnørte meandere. Antatt funksjon for hekkende og trekkende fugl. Lokaliteten er relativt stor og er vurdert til lokal verdi (C).

Skjøtsel og hensyn: Fri utvikling.

.....

80 Samastad

Naturbeitemark – Beiterye Verdi: C

Innledning: Lokaliteten er undersøkt 10.09.2012 av Kjell Magne Olsen, BioFokus, i forbindelse med kartlegging av naturtyper i Vinje på oppdrag fra kommunen.

Beliggenhet og naturgrunnlag: Lokaliteten befinner seg i området ved Samastad seter, nord-nordvest for Smørklepp, på ca. 825 m.o.h. (+/- ca. 50 m). Den mest interessante delen av det beitede området er ikke inngjerdet, og den er heller ikke forsøkt gått opp i hele sin utstrekning, så avgrensingen er noe tilfeldig og åpen for justeringer.

Naturtyper, utforminger og vegetasjonstyper: Området beites av flere titalls, muligens hundretalls geiter, men har ikke satt all verden tydelig preg på terrenget, bortsett fra at en del bjørker er skadd eller drept på grunn av beiting. Mye er relativt fattig finnskjeegg-enger, men det finnes rikere/fuktigere partier. Området består av både flate, myrete partier, skråninger med mer engpreg og koller/bergsider med til dels skinnere vegetasjon. Rene skogspartier er forsøkt unngått i avgrensingen, men stedvis, og særlig i sør, er det en del bjørk og bjørkeskog ispedd en del gran. Floraen ellers består av bl.a. skrubbar, stjernesildre, myk kråkefot, harerug, kildeurt, småsmelle, fjellmarikåpe, jonsokkoll, legeveronika, blåklukke, blålyng, fjellsveve, hårfrytle, bleikstarr, sveltstarr, slirestarr, gulaks og fjelltimotei. Ved Fossane, sør i området, ligger også en setervoll, men denne er meget overfladisk undersøkt.

Arts mangfold: Ingen spesielle arter påvist, men f.eks. mosefloraen er overhodet ikke undersøkt. Det er også kun en liten del av området, hovedsakelig sør og øst for selve setra, som er undersøkt i felt.

Bruk, tilstand og påvirkning: Beiting av geit. Tilsynelatende passe beitetrykk. To setervoller med tilhørende bygninger. En grusvei går inn i området fra sør, via Fossane, og ender opp ved setra på Samastad. Langs østre deler går et høyspentstrek, men trevegetasjonen i dette området er i utgangspunktet så skinn at det ikke er mulig å skjeldne ut en kraftgate på ortofoto.

Fremmede arter: Ingen observert.

Del av helhetlig landskap: Det finnes andre geitebeitede områder i Vinje, men det er ukjent hvorvidt noen ligger nærmere nok til å påvirke flora og fauna i det kartlagte arealet. Det er imidlertid mulig at det også i nærområdene til Samastad ligger arealer som budre vært inkludert, eller eventuelt kartlagt som egne områder.

Verdivurdering: Stort geitebeitede område med tilsynelatende godt beitetrykk, fattig vegetasjon verdi C.

Skjøtsel og hensyn: Fortsatt skjøtsel med omtrent samme intensitet.

.....

81 Tjønndaltjønni

Rikmyr – Åpen intermediaer og rikmyr i lavlandet Verdi: C

Innledning: Lokaliteten er undersøkt 11.09.2012 av Kjell Magne Olsen, BioFokus, i forbindelse med kartlegging av naturtyper i Vinje på oppdrag fra kommunen.

Beliggenhet og naturgrunnlag: Området befinner seg sør for Edland, sør for vassdraget som renner gjennom dalen.

Naturtyper, utforminger og vegetasjonstyper: Tjern omgitt av sannsynligvis intermediaer myr med noen karplanter som indikerer noe kalkinnhold. Floraen består av harestarr, skrubbar, myrhatt, krypsiv, seterfrytle, lusegras, myrkråkefot, dvergjamne, skogsnelle, gran, furu, myrvier, lappvier, storvier, heivier, bjørk, bakkesoleie, smalsoldogg, tepperot, molte, myrflol, tettegras, sløke, hvitlyng, røsslyng, blokkebær, tyttebær, gullris, bukkeblad, sivblom, vanlig tjernaks, flotgras, bjørnebrodd, skogsiv, klubbstarr, gråstarr, særbustarr, stjernerstarr, gulstarr, trådstarr, dystarr, småstarr, sveltstarr, flaskestarr, stormyrull, torvmyrull, bjørneskjeegg, hundekvein, engkvein og blåtopp. Den kartlagte delen av myra befinner seg hovedsakelig på nord- og vestsiden av tjernet, men det går også et myrdrag videre oppover mot nordvest (i denne delen har det vært nylig skogsdrift). En bekk løper inn i tjernet i nordvest. Både i bekken og i det lille deltaet som dannes der denne renner ut i tjernet har sandbunn.

Arts mangfold: Ingen truede eller spesielt sjeldne plantearter ble funnet. Myrklåkefot er blant de mindre vanlige.

Bruk, tilstand og påvirkning: En vei går nær tjernet på sør- og vestsiden. Også noe kjøring på nordsiden. Hogst i nærområdene til tjernet på nordvestsiden.

Fremmede arter: Ørekyt i tjernet.

Verdivurdering: Tjern med noe rikmyrspreg, verdi C.

Skjøtsel og hensyn: Fri utvikling på arealer som ikke er påvirket, eventuelt slått eller beite. Unngå ytterligere inngrep.

.....

82 Reine, øst for

Naturbeitemark – Svak lågurtbeiteeng Verdi: C

Innledning: Lokaliteten er undersøkt 11.09.2012 av Kjell Magne Olsen, BioFokus, i forbindelse med kartlegging av naturtyper i Vinje på oppdrag fra kommunen.

Beliggenhet og naturgrunnlag: Lokaliteten befinner seg ved Grunge på nordsiden av grungevatn.

Naturtyper, utforminger og vegetasjonstyper: Området utgjøres av et saubeitete areal i hellende terreng. Deler av området er avgrenset av steingjerder, men mot sør er det åpent inn på et flate, mer tydelig gjødslet engareal. Denne delen er ikke tatt med i naturtypeområdet. I nord og vest er det en del trær som står langs med steingjerdet og i sør står fire litt spredte småtrær. Engen er rimelig frisk, men floraen er fattig: harestarr, matsyre, fyllblom, småsyre, småsmelle, grasstjerneblom, tepperot, rødkløver, hvitkløver, firkantperikum, vrangdå, blåkoll, kjerteløyentrost, tveskjegeveronika, legeveronika, gjeldkarve, rødknapp, blåklukke, ryllik, aurikkelsveve, hårsveve, prestekrage, engkvein, gulaks, hundegras, rødsvingel, timotei, bakkerapp, palmemose, engkransmose.

Arts mangfold: Ingen spesielt nevneverdige arter ble observert, men noen vitner om slått og/eller beite i lang tid.

Bruk, tilstand og påvirkning: Beitet av sau. Beitetrykket ser ut til å være passe.

Fremmede arter: Ingen observert.

Del av helhetlig landskap: Langs den sør-sørvestvendte skråningen på nordsiden av Grungevatn er det flere steder større eller mindre beitemarker, men området ved Svalastog/Grunge peker seg ut både i størrelse og kvalitet.

Verdivurdering: Liten, men velbeitet naturbeitemark med noen typiske beitemarksarter, verdi C.

Skjøtsel og hensyn: Fortsatt beite med samme intensitet som nå. Unngå gjødsling.

83 Sætveit, nordøst for

Naturbeitemark – Lågurtbeiteeng Verdi: B

Innledning: Lokaliteten er undersøkt 11.09.2012 av Kjell Magne Olsen, BioFokus, i forbindelse med kartlegging av naturtyper i Vinje på oppdrag fra kommunen.

Beliggenhet og naturgrunnlag: Området utgjøres av dalsiden fra Svalastog/Grunge og opp til minst 1000 mo.h. i retning Geiteryggen.

Naturtyper, utforminger og vegetasjonstyper: Beitebaker og delvis gjengroende enger i svært bratt terreng ovenfor de flattere områdene i nærheten av gårdene. Stedvis veldig mye einer, hvilket medfører at vegetasjonen nedenfor einerne er svært fulle av einernåler, og således formodentlig har litt redusert verdi som for til beitende dyr. På de åpne engflekene, noen steder ispedd skrinne bergknauser, finnes bl.a. seterfrytle, fjellodnebregne, bakkesoleie, småbergknapp, fjellmarikåpe, tepperot, tirlunge, rødkløver, fuglevikke, gjerdevikke, skogstorkenebb, engfiol, stemorsblom, jonsokkoll, blåkoll, småengkall, tveskjeggveronika, bergveronika, legeveronika, gjeldkarve, rødknapp, blåkløkke, ryllik, hårsveve, bleikstarr, engkvein, bergkvein og finnskjegg. Lenger oppover, mellom partier med fjellbjørkeskog, er de åpne partiene ofte gjengrodd med høye urter og gress, som tyrihjel, skogrørkvein, hvitbladtistel, skogestape, matsyre, brennesle, skogburkne, ormetelg, rød jonsokblom, engsmelle, mjødurt, bringebær, firkantperikum, kransmynte, krattmjølke, sløke, vendelrot og hundegras. Flere steder utgjør imidlertid disse fremdeles fine blomsterenger med et bra insektliv.

Artsmangfold: Ingen spesielt nevneverdige arter påvist. Bra potensial for beitemarkssopp, særlig hvis beitetrykket økes noe.

Bruk, tilstand og påvirkning: Området beites, men preges over store deler av gjengroing med einer, høye urter og gress.

Fremmede arter: Ingen.

Del av helhetlig landskap: Langs den sør-sørvestvendte skråningen på nordsiden av Grungevatn er det flere steder større eller mindre beitemarker, men området ved Svalastog/Grunge peker seg ut både i størrelse og kvalitet.

Verdivurdering: Stort beiteområde i bratt terreng, nokså artsrikt, men noe preget av gjengroing, verdi B.

Skjøtsel og hensyn: Sannsynligvis bør både beitetrykket økes noe, samtidig som man må inn og rydde bl.a. einer manuelt.

84 Sætveit

Naturbeitemark – Lågurtbeiteeng Verdi: B

Innledning: Lokaliteten er undersøkt 11.09.2012 av Kjell Magne Olsen, BioFokus, i forbindelse med kartlegging av naturtyper i Vinje på oppdrag fra kommunen.

Beliggenhet og naturgrunnlag: Lokaliteten befinner seg nord for Grunge på nordsiden av Grungevatnet.

Naturtyper, utforminger og vegetasjonstyper: Slakt skrånende naturbeitemark med mye einer og en del halvstore steiner. Steingjernder avgrensar området i øst og vest. På sørsiden er det et mindre skogholt innenfor den samme steingjerdeavgrensingen, men her er det ikke tilsvarende engvegetasjon som mellom einerne, og denne delen utelates. I nord er grensen satt litt tilfeldig, omtrent der engvegetasjonen antar en litt annen form, men overgangen her er glidende. Områdene utenfor er imidlertid innlemmet i et annet, tilstøtende naturtypeområde (Sætveit, nordøst for). Vegetasjonen er nokså snaubeitet, men her finnes bl.a. gjeldkarve, aurikkelsveve og sumpmaure. Flere beitemarkssopp finnes også, bl.a. gul vokssopp, kjeglevokssopp, seig vokssopp og engvokssopp.

Artsmangfold: Ingen spesielt nevneverdige arter ble påvist, men her er bra potensial for interessante beitemarkssopper.

Bruk, tilstand og påvirkning: Beites av sau. Sannsynligvis er det en netto tilvekst av einer i området.

Fremmede arter: Ingen.

Del av helhetlig landskap: Langs den sør-sørvestvendte skråningen på nordsiden av Grungevatn er det flere steder større eller mindre beitemarker, men området ved Svalastog/Grunge peker seg ut både i størrelse og kvalitet.

Verdivurdering: Fin einerhage med potensial for interessante beitemarkssopper, verdi B. Ytterligere undersøkelser av sopp kan øke verdien.

Skjøtsel og hensyn: Fortsatt beite med samme intensitet som nå. Unngå gjødsling. Rydde all gran og løvkraut, samt jevnlig rydde einer for å hindre ytterligere gjengroing og for å åpne opp tette kraut.

85 Mauretjønnoi, nord for

Naturbeitemark – Lågurtbeiteeng Verdi: B

Innledning: Lokaliteten er undersøkt 12.09.2012 av Kjell Magne Olsen, BioFokus, i forbindelse med kartlegging av naturtyper i Vinje på oppdrag fra kommunen.

Beliggenhet og naturgrunnlag: Lokaliteten befinner seg mellom Mauretjønn og Gravidalen, omtrent midt mellom Edland og Arabygdi, mellom ca. 935 og 1000 mo.h.. Den kartlagte, og formodentlig mest interessante delen, av det beitede området er ikke inngjerdet, og den er heller ikke forsøkt gått opp i hele sin utstrekning, så avgrensingen er noe tilfeldig og åpen for justeringer.

Naturtyper, utforminger og vegetasjonstyper: Geitebeitet område med en flora som indikerer kalkrik berggrunn. Opp mot toppen av kollene er det noe i nærheten av røsslyngheier, og forøvrig er skogstorkenebb en av de dominerende artene. Glissen fjellbjørkeskog mange steder, noe tettere i nord. Følgende karplanter og moser ble registrert i området under en kort tur i 2012: smyle, fjellbjørk, skogrørkvein, geitrams, hvitbladtistel, sølvbunke, engbakkesøte, seterfrytle, stjernesildre, legevintergrønn, fjellblom, fjellveronika, fjelljamne, lusegras, myk kråkefot, dvergjamne, skogburkne, fugletelg, hengeving, einer, sølvvier, musøre, lappvier, svartvier, krypvier, rynkevier, dvergbjørk, harerug, småsyre, vanlig arve, hanekam, setersmåarve, engsoleie, fjellfrøstjerne, fjellmarikåpe, enghumleblom, tepperot, teiebær, rogn, hvitkløver, gjøksyre, skogstorkenebb, engfiol, myrfiol, jonsokkoll, svartopp, fjelløyentrøst, stormarimjelle, småengkall, legeveronika, dvergmjølke, setermjølke, tettegras, linnea, vendelrot, perlevintergrønn, hvitlyng, røsslyng, blåkløkke, blålyng, blokkebær, tyttebær, kattefot, sumphaukeskjegg, krekling, fjellsveve, beitesveve, setergråurt, dverggråurt, fjelltistel, gullris, ugrasløvetann, skogstjerne, søterot, bjørnebrodd, maiblom, grønnkurle, brudespore, skogsiv, aksfrytle, myrfrytle, tranestarr, svartstarr, stivstarr, hårstarr, tvebostarr, stjernestarr, gulstarr, slåtestarr, bleikstarr, kornstarr, sveltestarr, frynsestarr, slirestarr, duskmyrull, torvmyrull, bjørneskjegg, hundekvein, gulaks, hengeaks, blåtopp, finnskjegg, fjelltimotei, engrapp, myrfiltmose, grusmose og lurvflik. Like ved selve "setra" er det et inngjerdet hestebeite hvor det gikk et par hester.

Artsmangfold: Engbakkesøte (NT) er den eneste påviste arten som for tiden står på den norske rødlisten. Her er imidlertid bra potensial for ytterligere arter, både blant karplanter, sopp og invertebrater. Fjellfrøstjerne, bjønnbrodd, dvergjamne, svartopp, brudespore og rynkevier er blant artene som indikerer høyt kalkinnhold.

Bruk, tilstand og påvirkning: Området beites av geit og/eller sau, men ingen dyr ble observert i 2012. Deler beites av hest, men muligens kun det inngjerdete området like ved bygningene. Veien inntil Mauretjønnoi er brukt til å markere grensen for området, men det er grunn til å tro at kvaliteten også finnes nedenfor veien, og i fall disse arealene senere inkluderes, vil veien utgjøre en påvirkningsfaktor.

Fremmede arter: Ingen registrert.

Del av helhetlig landskap: Det finnes andre geitebeitede områder i Vinje, men det er ukjent hvorvidt noen ligger nærmere nok til å påvirke flora og fauna i det kartlagte arealet. Det er imidlertid mulig at det ligger områder i tilknytning til eller i nærheten av det kartlagte området ved Mauretjønnsro som budre vært inkludert, eller eventuelt kartlagt som egne områder.

Verdivurdering: Området gis foreløpig verdi viktig B, men videre undersøkelser av flora og fauna i området vil muligens kunne føre til at verdien og avgrensingen må justeres. Insektfaunaen bør bl.a. undersøkes nærmere, det samme bør en eventuelle beitemarkssoppflora.

Skjøtsel og hensyn: Fortsatt beite med omtrent tilsvarende beitetrykk som i dag.

86 Podden

Deltaområde – Lite og mindre formrikt delta Verdi: B

Innledning: Lokaliteten er undersøkt 12.09.2012 av Kjell Magne Olsen, BioFokus, i forbindelse med kartlegging av naturtyper i Vinje på oppdrag fra kommunen. Området er kort omtalt i en datalreguleringsplan angående Camp Vierli, hvor det også henvises til en naturtypekartlegging i 2002, men denne har ikke vært gjort tilgjengelig for BioFokus. Det skal der være konkludert med naturtypeverdi B, men undersøkelsene i 2012 tilsier ikke høyere verdi enn C vurderet kun ut fra DN-håndbok 13-metodikk. Dersom viltverdier trekkes inn, så er det sannsynlig at området skal ha høyere verdi som viltområde.

Beliggenhet og naturgrunnlag: Lokaliteten ligger sørvest for Austbø på nordisden av Tansvatn/Lognvikvatn.

Naturtyper, utforminger og vegetasjonstyper: Området er noe mosaikkpreget, med meanderende elveløp, deltaområde, gruntvannsområder, myr, elvesnelle- og starrsumper. Flaskestarr dominerer det meste av helofyttvegetasjonen, men stedvis er det også mye elvesnelle. På myren i nord er det tette kjerr av lappvier i kantene. Floraen ellers er triviell, men her finnes bl.a. myrklegg, gulstarr og slåttestarr. Ute i vannet er det store "øyer" med starrsumpvegetasjon.

Artsmangfold: Ingen spesielle arter observert i 2012, men området har antakelig større verdi som viltområde enn som naturtypeområde, og det er dokumentert et rikt fugleliv her. Fra Artskart foreligger observasjoner av følgende rødlistearter, alle registrert på 2000-tallet: bergand (VU), brushane (NT), tyrkerdue (VU), myrhauk (VU), vipe (NT), storlom (NT), tornskate (NT), stjertand (NT), tårnseiler (NT), fiskørn (NT), strandsnipe (NT), hettemåke (NT), stær (NT), konglebit (NT) og fiskemåke (NT).

Bruk, tilstand og påvirkning: I sørvest ser det ut til å være bygget opp en kunstig voll bestående hovedsakelig av sand, men det kan opprinnelig ha vært et sammenhengende myrområde tvers over sudnet. En vei er relativt nylig bygget tvers over myren helt i nord. Mulig at myrene i nord beites eller har blitt beitet. Det skal være registrert noe tilgroing som følge av gjødseltilførsel via Liåi (Kiland 2008).

Fremmede arter: Ingen registrert i 2012, men fra tidligere er bl.a. kanadagås påvist (to dyr i hekketid, men eventuell hekking er ikke spesifisert).

Verdivurdering: Relativt svakt utviklet deltaområde inne i en beskyttet bukt med rik helofyttvegetasjon og rikt fugleliv. Med vekt på det rike fuglelivet vurderes lokaliteten som viktig B.

Skjøtsel og hensyn: Fri utvikling. Forhindre ytterligere inngrep, særlig slike som påvirker gjennomstrømming.

87 Reine, nord for

Store gamle trær – Furu Verdi: C

Innledning: Lokaliteten er undersøkt 11.09.2012 av Kjell Magne Olsen, BioFokus, i forbindelse med kartlegging av naturtyper i Vinje på oppdrag fra kommunen.

Beliggenhet og naturgrunnlag: Treet, kalt Drivdalsfuru, står nord for småbruket Reine nær Svalastog og Grunge på nordsiden av Grungevatn.

Naturtyper, utforminger og vegetasjonstyper: Stor furu, ca. 420 cm i omkrets i brysthøyde. Ifølge lokale kilder blir treet regnet for å være over 550 år gammelt.

Artsmangfold: Ingen nevneverdige arter observert i tilknytning til furuen. Invertebratfaunaen er imidlertid ikke undersøkt.

Bruk, tilstand og påvirkning: Treet ble fredet i 1834 (men er likevel ikke med hos Often 2007). En relativt stor grein har nokså nylig brekt av og ligger på bakken like ved, men treet ser ellers livskraftig ut.

Fremmede arter: Ingen.

Del av helhetlig landskap: Sannsynligvis langt til nærmeste furu med tilsvarende dimensjoner, ei heller mye furuskog i området.

Verdivurdering: Stor furu i åpent kulturlandskap, lokal verdi C.

Skjøtsel og hensyn: Fri utvikling. La eventuelle nedfalne grener bli liggende.

110 Lien

Slåttemark – Lågurtslåtteeeng Verdi: A

Innledning: Lokaliteten er undersøkt 10.09.2012 av Sigve Reiso, BioFokus, i forbindelse med kartlegging av naturtyper i Vinje på oppdrag fra kommunen.

Beliggenhet og naturgrunnlag: Lokaliteten omfatter en sørvendt bakke og kantsoner av innmarka på Lien nord for Bjærtjønn ca 5 km sørvest for Rauland i Vinje. Engarealene er grunne med innslag av berg i dagen, berggrunnen er metabasalt.

Naturtyper, utforminger og vegetasjonstyper: Lokaliteten er blitt nokså ekstensivt hevdet som slåttemark i lang tid og derfor satt til slåttemark. Vegetasjonen er urterik med innslag av noe basekrevende arter og satt som helhet til frisk/tørr middels baserik eng. Nederst og langs traktorvei som krysser gjennom området, finnes overganger mot mer intensivt drevet næringsrik gammeleng.

Artsmangfold: Enga har en urterik flora med flere typiske slåttemarksarter for regionen. Noterte arter er flekkgrisøre, prestekrage, gulaks, rødknapp, firkantperikum, fuglevikke, blåfjær, finnskjegg, tepperot, marinøkkel (rundt 7 ind sett), engbakkeseite (NT) (vanlig forekommende), gjeldkarve, legeveronika, hvitkløver, rødkløver, småengkall, tveskjeggveronika, småsyre, ryllik, fjellmarikåpe, hårsveve, harerug, skogstorkenebb, markjordbær, bitterbergknapp, kjerteløyentrøst, blåkoll, bleikstarr, vanlig arve, sølvbunke, engkvein, jonsøkkoll, følblom, kattefot, engsyre, tirltunge, engsmelle og grasstjerneblom. Grunneier har også meldt inn forekomster av hvitkurle (NT) og skogmarihånd i engene. Nederst også innslag av mer nitrofile arter som hundegras, løvetann og stormaure. Lokaliteten har også en nokså rik beitemarkssoppflora med tanke på en den dårlige sopphøsten. Her var bl.a. engvokssopp, seig vokssopp, honningvokssopp, skjor vokssopp, kritt vokssopp, skarlagen vokssopp og gul småfingersopp. Potensialet for flere krevende sopp er stort i et bedre år. Urterike slåttinger kan også huse et rikt insektsmangfold.

Bruk, tilstand og påvirkning: Avgrenset areal bærer lite preg av tilført gjødsel, men blir gradvis mer nitrogenrik ned lia. Nedre halvdel av området er åpent og velhevded, men gjengroingen er tydelig langs kantene mot bakenforliggende skog. Her finnes en 5-10 meters sone med fin og artsrik engflora og som preges av oppslag av skog hovedsaklig bjørk, furu og gran.

Fremmede arter: Ingen notert

Del av helhetlig landskap: Urterike engareal er ikke kjent i umiddelbar nærhet.

Verdivurdering: Middels stor rest av artsrik slåttemark med flere beitemarksopp, samt bakkesøte og hvitkurle. Tilstanden nokså god og store deler hevdes årlig, men noe gjengroingspreg i øvre deler. Vurdert som svært viktig A.

Skjøtsel og hensyn: Hele arealet (også der det er tilgrodd med skog) bør årlig slå, trolig vil slutten av juli/beg august være det beste for floraen. Høyset bør bakketørkes før bortkjøring. Øvre deler bør ryddes for kratt og skog og ryddeavfall fjernes. Gamle seljer kan få stå. Området må ikke gjødsles.

.....

111 Øygarden

Slåttemark – Lågurtslåtteeng Verdi: B

Innledning: Lokaliteten er undersøkt 10.09.2012 av Sigve Reiso, BioFokus, i forbindelse med kartlegging av naturtyper i Vinje på oppdrag fra kommunen.

Beliggenhet og naturgrunnlag: Lokaliteten omfatter sør og vestvendte kanter av innmarka på Øygarden i Tjønnegend ca 8 km sør-sørvest for Rauland i Vinje. Engarealene er grunne med innslag av berg i dagen, berggrunnen er metabasalt.

Naturtyper, utforminger og vegetasjonstyper: Lokaliteten omfatter brakklagte engrester med slåttemarkspreg, derfor satt til slåttemark.

Vegetasjonen er urterik med innslag av noe basekrevende arter og satt som helhet til frisk/tørr middels baserik eng. Mot fulldyrkede areal finnes overganger mot næringsrik gammeleng.

Artsmangfold: Enga har en urterik flora med flere typiske slåttemarksarter for regionen. Noterte arter er flekkgrisøre, prestekrage, gulaks, rødknapp, firkantperikum, fuglevikke, hvitbladtistel, gullris, sølvmore, gjerdevikke, engknoppurt, tveskjeggveronika, engtjæreblom, smalkjempe, engsmelle, hårsveve, følblom, tepperot, fjellmarikåpe, engsyre, småengkall, harerug, sølvbunke, finnskjegg, gulaks, smyle, kjerteløyentrøst, jonsokkoll, småsyre og blåfjær. Flere steder også preg av tidlig gjengroingsfase meddominans av geiterams, hundegras, skogstorkenebb og firkantperikum. Engvokssopp ble notert fra artsrikt parti. Et potensial for flere krevende sopp er tilstede. Urterike engareal kan også huse et rikt insektsmangfold.

Bruk, tilstand og påvirkning: Lokaliteten er i tydelig gjengroing, i partier med ungsog (gran bjørk) og i partier med storvokste urter og gras. Skjøtsel med slått bør raskt gjenopptas for å bevare verdiene.

Fremmede arter: Ingen notert

Del av helhetlig landskap: Urterike engareal er ikke kjent fra umiddelbar nærhet.

Verdivurdering: Slåttengrester i gjengroing, nokså store areal med urterike partier finnes ennå, men avhenger av snarlig skjøtsel. Vurdert som viktig (B) grunnet dårlig hevd, ved slått vil trolig verdien øke.

Skjøtsel og hensyn: Årlig slått av hele arealet, med påfølgende bakketørring og fjerning av høy. Området må ikke gjødsles.

.....

112 Tjønndalen

Naturbeitemark – Svak lågurtbeiteeng Verdi: B

Innledning: Lokaliteten er undersøkt 11.09.2012 av Sigve Reiso, BioFokus, i forbindelse med kartlegging av naturtyper i Vinje på oppdrag fra kommunen.

Beliggenhet og naturgrunnlag: Lokaliteten omfatter en sørvestvendt beite lise bak husene på Tjønndalen, vest i Arabygdi i Vinje. Engarealene er grunne øverst og dominert av grov morene nederst. Berggrunnen er granitt.

Naturtyper, utforminger og vegetasjonstyper: Lokaliteten omfatter tidligere geitebeiter som nå beites delvis av hest. Lokaliteten veksler mellom åpne engareal (nederst) ca 50% og hagemark (glissen beiteskog) ca 50% (sentralt og øverst). Vegetasjonen på åpne enger er nokså urterik, hovedsaklig av typen frisk fattigeng, men også mindre felt med middels baserik eng. Bjørk dominerer tresjiktet, med en del eier i busksjiktet.

Artsmangfold: Noterte karplanter fra de mer urterike partiene er flekkgrisøre, småengkall, jonsokkoll, legeveronika, tepperot, setergråurt, engsyre, finnskjegg, harerug, fjellmarikåpe, gullris, gulaks, kjerteløyentrøst, prestekrage, blåklokke, ryllik, nyseryllik, tirlunge, seterfrytle, katterot, hårsveve, grassstjerneblom, firkantperikum, hvitbladtistel og flekkmarihånd. I beiteskogen er det mindre urter og økt innslag av lyngarter, perlevintergrønn, skrubær, maiblom, hengeving, smyle, småmarinjelle og søtrot. Engvokssopp ble notert fra artsrikt engparti, med potensial for flere beitemarksopp. Urterike engareal kan også huse et rikt insektsmangfold.

Bruk, tilstand og påvirkning: Lokaliteten virker å være i svak gjengroing og vil trolig gro til med mer kratt etter at geiter ikke lenger bruker arealet. Hestene vil trolig holde vegetasjonen ellers nokså godt nede på de delene de beiter. Trolig må det suppleres med manuell rydding av kratt og ungsog for å opprettolde verdiene på sikt.

Fremmede arter: Ingen notert

Del av helhetlig landskap: En av flere store ennå inntakte beiteareal i liene fra Arabygdi-Vå.

Verdivurdering: Stort naturbeite, med nokså urterik flora sammenlignet med tilsvarende beiter i Arabygdi området. Av den grunn vurdert som viktig B. Trues riktignok av gjengroing da geitebeitet er opphørt og erstattet med hest.

Skjøtsel og hensyn: Hvis mulig vil det være fordelaktig om geiter igjen kunne bruke området, gjerne kombinert med hest eller storfe. Hle området bør beites. Kratt og ungsog bør ryddes manuelt ved oppslag av slike der det før har vært åpen eng/åpen skog.

.....

113 Nordre Øygarden

Naturbeitemark – Svak lågurtbeiteeng Verdi: C

Innledning: Lokaliteten er undersøkt 12.09.2012 av Sigve Reiso, BioFokus, i forbindelse med kartlegging av naturtyper i Vinje på oppdrag fra kommunen.

Beliggenhet og naturgrunnlag: Lokaliteten omfatter beitemark i en vesthellende lise ved Nordre Øygarden i Arabygdi. Slakt hellende terreng dominerer, med enkelte bratte skrenter og flate partier. Beitet har mye grov stein, samt innslag av myrpartier og enkelte små enger ryddet for stein. Berggrunnen er granitt.

Naturtyper, utforminger og vegetasjonstyper: Lokaliteten er satt til naturbeite da hele beites av sau. Trolig er små ryddede enger tidligere slåttemark, men har blitt beitet i senere år. Bjørk står spredt i hele området også noe granoppslag. Felt med tettere bjørkeskog grenser mot beiteskog. Vegetasjonen er fattig og gressdominert, med lite urteinnslag og kan best beskrives som en mosaikk av finnskjegg-eng og sølvbunkeeng. Stedvis også noe lyngvegetasjon og innslag av fattigmyrvegetasjon.

Artsmangfold: Smyle, gulaks, sølvbunke og finnskjegg er dominerende arter. Spredt og med liten dekning finnes arter som følblom, fjellmarikåpe, blåklokke, legeveronika, hårsveve, småsmelle, vanlig arve, harerug, firkantperikum, blåtopp, ryllik, harestarr og kjerteløyentrøst. Kritt vokssopp ble notert fra åpent engparti.

Bruk, tilstand og påvirkning: Lokaliteten virker å være i svak gjengroing, oppslag av ung gran ses flere steder. Trolig må det suppleres med manuell rydding av kratt og ungsog for å opprettolde verdiene på sikt. Det ligger et par hytter innenfor beitet ved veien i vest, og det er mange gamle steingjerder i området som tyder på lang kontinuitet.

Fremmede arter: Ingen notert

Del av helhetlig landskap: En av flere naturengareal (både slåtte- og beitemark) på østsiden av Totak mellom Arabygdi og Vå.

Verdivurdering: Stort inntakt sauebeite i svak gjengroing, fattig vegetasjon. Vurdert til lokal verdi C.

Skjøtsel og hensyn: Opprettholde beitetrykk, manuelt rydde oppslag av ungsog og kratt, spesielt gran.

.....

114 Arheim

Naturbeitemark – Svak lågurtbeiteeng Verdi: B

Innledning: Lokaliteten er undersøkt 12.09.2012 av Sigve Reiso, BioFokus, i forbindelse med kartlegging av naturtyper i Vinje på oppdrag fra kommunen.

Beliggenhet og naturgrunnlag: Lokaliteten omfatter åpen til glissen tresatt beitemark i en sørvesthellende lisode over gårdene Arheim, Flatastøyl og Sudbø i Arabygdi. Slakt til bratt hellende terreng dominerer, med enkelte ravinedaler-rygger langs bekkeløp ned lisisiden. Berggrunnen er gneis overdekket med tykke lag av morene.

Naturtyper, utforminger og vegetasjonstyper: Lokaliteten er satt til naturbeite, trolig geitebeite. Beitet har gradvis mer tresetting av bjørk opp lia. Vegetasjonen er nokså fattig men har tørrbakker med noe rikere urteflora. Finskjegging i mosaikk med frisk fattigeng dominerer, i tørrbakker overganger mot middels baserik eng.

Artsmangfold: Smyle, sølvbunke, finnskjegg, fjølblom, ryllik, fjellmarikåpe, blåklokke, legeveronika, tiriltunge, hårsveve, harestarr og tepperot er vanlige arter. Stedvis også innslag av blåbær- og tyttebærlyng. I tørrbakker også arter som rødknapp, markjordbær, tveskjeggveronika, småsmelle, gulaks, marinøkkel og håndmarinøkkel (NT) (3 ind sett). Området har potensial for enkelte beitemarksopp. Bare nordlige deler er stikkprøvemessig undersøkt, flere artsrike tørrbakker kan forekomme.

Bruk, tilstand og påvirkning: Lokaliteten virker å være i svak gjengroing, virker lite beitet i 2012. Stedvis kommer noe einer og løvkratt opp.

Fremmede arter: Ingen notert

Del av helhetlig landskap: En av flere naturengareal (både slåtte- og beitemark) på østsiden av Totak mellom Arabygdi og Vå.

Verdivurdering: Stort areal med åpen-halvåpen beitemark. Fattig vegetasjon, men innslag av artsrike tørrbakker øker verdien. Vurdert som viktig B, men beitepresset bør trolig økes for å opprettholde verdiene på sikt.

Skjøtsel og hensyn: Videre beite, helst med samme dyreslag som tidligere.

.....

115 Nordre Romtveit

Slåttemark – Lågurtslåtteeng Verdi: A

Innledning: Lokaliteten er først undersøkt 11.09.2012 av Sigve Reiso, BioFokus, i forbindelse med kartlegging av naturtyper i Vinje på oppdrag fra kommunen. Senere befart av Sigve Reiso og Knut Volland (Norsk landbruksrådgivning) 24.6.13 i forbindelse med utarbeidelse av skjøtselplan for slåttemark.

Beliggenhet og naturgrunnlag: Lokaliteten omfatter sørvestvendte engbakker på Nordre Romtveit i Arabygdi, øst for Totak i Vinje. Engarealene ligger på en blanding av morene og en del grovt forvitningsmateriale. Berggrunnen er granitt, men baserike partier finnes i forbindelse med rike sig.

Naturtyper, utforminger og vegetasjonstyper: Lokaliteten omfatter små teiger med aktiv hevdet slåttemark innimellom grovsteinede areal som først og fremst beites. Engene slås sent og etterbeites med geit. Middels baserik eng er dominerende vegetasjonstype med innslag av og fuktig intermediær eng langs kildeisig.

Artsmangfold: Enga var noe nedbeitet ved undersøkelsestidspunktet men de fleste arter var nok identifiserbare. Engene har nokså urterik flora totalt sett på både fuktige og tørre areal. Noterte arter på frisk-tørr marker gulaks, tveskjeggveronika, rødkløver, engsoleie, skogstorkenebb, fuglevikke, firkantperikum, engkvein, hvitbladtistel, hårsveve, fjelltimotei, skogfiol, bråtestarr, fjellmarikåpe, småsyre, tepperot, finnskjegg, ryllik, karve, harerug, bleikstarr, seterfrytle, rødknapp, stemorsblom, småengkall, flekkmure, tiriltunge, kattefot, blåklokke, hvitkløver, setergråurt, flekkgriseøre, engsyre, jonsokkoll, engsmelle, gullris og markjordbær. Stedvis også en del løvetann og hundegras. I en liten del av tørrbakke også enkelte brudespore. Langs intermediære fuktisig også sumpbukeskjegg, svartopp, fjellfrøstjerne, sumpmaure, sølvbunke, flekkmarihånd, myrfiol, slåttestarr, svartstarr, myrhatt, harerug, skogmarihånd, hvitbladtistel, enghumleblom, vendelrot, gulstarr og mjøduert. Et potensial for krevende sopp er tilstede. Urterike engareal kan også huse et rikt insektsmangfold.

Bruk, tilstand og påvirkning: Lokaliteten har god hevdstatus, med både sen slått og etterbeite. Tradisjonelt er engene slått men i de siste par årene bare beitet. Engene innenfor avgrensningen virker i liten grad opparbeidet. Trolig svakt gjødselspåvirket i partier.

Fremmede arter: Ingen notert

Del av helhetlig landskap: En av flere naturengareal (både slåtte- og beitemark) på østsiden av Totak mellom Arabygdi og Vå.

Verdivurdering: Varierte og artsrike slåttemark i god hevd og med flere typiske slåttemarksarter. God hevdtilstand og over 40 kulturmarksarter, samt areal over 1 daa. Vurderes derfor som svært viktig A. Viktig at enga fortsatt skjøttes med slått for å opprettholde verdiene.

Skjøtsel og hensyn: Fortsatt slått og ettebeite. Engene må ikke gjødsles. Se skjøtselplan.

.....

116 Skinand

Naturbeitemark – Svak lågurtbeiteeng Verdi: C

Innledning: Lokaliteten er undersøkt 11.09.2012 av Sigve Reiso, BioFokus, i forbindelse med kartlegging av naturtyper i Vinje på oppdrag fra kommunen.

Beliggenhet og naturgrunnlag: Lokaliteten omfatter tre separate sørvestvendte engbakker på innmarka ved Skinand Arabygdi, øst for Totak i Vinje. Engarealene ligger på tykke elve-bekkeavsetninger, berggrunnen er granitt. Mellomliggende areal er artsfattig engareal med preg av intensiv drift og utelatt.

Naturtyper, utforminger og vegetasjonstyper: Lokaliteten omfatter tre engbakker som tidligere er slåttemark, nå storfebeite og derfor satt som naturbeitemark. Engene har frisk vegetasjon, hovedsaklig frisk fattigeng.

Artsmangfold: Floraen på engene er middels artsrik. Noterte arter er gulaks, tiriltunge, legeveronika, markjordbær, engsmelle, skogstorkenebb, firkantperikum, tveskjeggveronika, hvitbladtistel, hudengras, engsyre, blåklokke, småengkall, sølvbunke, jonsokkoll og rødknapp. Et par individ av den noe mer basekrevende bakkestjerne ble også sett. Et potensial for krevende sopp er tilstede. Urterike engareal kan også huse et rikt insektsmangfold.

Bruk, tilstand og påvirkning: Lokaliteten har god hevdstatus, med slått eller sent storfebeite er å foretrekke for artsmanfoldet. Trolig svakt gjødselspåvirket i partier.

Fremmede arter: Ingen notert

Del av helhetlig landskap: En av flere naturengareal (både slåtte- og beitemark) på østsiden av Totak mellom Arabygdi og Vå.

Verdivurdering: Middels artsrikt storfebeite på små areal. Vurdert som lokal verdi C.

Skjøtsel og hensyn: Sent storfebeite (etter blomstring) evt slått er å foretrekke for å opprettholde og videreutvikle en rik flora.

117 Solvik

Slåttemark – Svak lågurtslåtteenng Verdi: A

Innledning: Lokaliteten er undersøkt 11.09.2012 av Sigve Reiso, BioFokus, i forbindelse med kartlegging av naturtyper i Vinje på oppdrag fra kommunen. Senere befart av Sigve Reiso og Knut Volland (Norsk landbruksrådgivning) 24.6.13 i forbindelse med utarbeidelse av skjøtelsesplan for slåttemark.

Beliggenhet og naturgrunnlag: Lokaliteten omfatter to nærliggende sørvestvendte og bratte engbakker på Solvik ved Vå, øst for Totak i Vinje. Engarealene ligger på tykke lag av finkornet morene, berggrunnen er gneis, migmatitt og granitt.

Naturtyper, utforminger og vegetasjonstyper: Lokaliteten omfatter aktiv hevdet slåttemark med etterbeite av sau og storfe. Øvre deler av engene virker lite påvirket av gjødsel og nokså urterike, ned lia går engene gradvis over i mer ensartede fulldyrkede areal. Frisk fattigeng er dominerende med overganger mot middels baserik eng i noen tørrbakker og fattig fukteng langs sig.

Artsmangfold: Engene har en nokså urterik flora ut i fra naturgrunnlaget. Noterte arter er småengkall, kjerteløyentrøst, fjelltimotei, hårsveve, skogstorkenebb, engsoleie, engkvein, fuglevikke, karve, skogfiol, skogsnelle, bråtestarr, tirltunge, småsmelle, snauveronika, vanlig arve, sølvmyre, gulaks, firkantperikum, rødknapp, følblom, setergråurt, ryllik, stemorsblom, hvitbladistel, finnskjegg, rødkløver, tveskjeggveronika, nyserylik, sølvbunke, jonsokkoll, tepperot, følblom, blåkløkke, småsyre, harestarr og noen rosetter med flekkgrisøre. Langs fuktsig finnes rike engareal med flekkmariehånd, samt trådsiv, hvitbladistel, harerug, slåttestarr og bleikstarr. Et potensial for krevende sopp er tilstede. Urterike engareal kan også huse et rikt insektsmangfold.

Bruk, tilstand og påvirkning: Lokaliteten har god hevdstatus, med både sen slått og etterbeite. Ved undersøkelsestidspunktet i 2012 var engene godt nedbeitet. Trolig noe gjødselspåvirket. Engene slås i følge grunneier med lett tohjuls traktor.

Fremmede arter: Ingen notert

Del av helhetlig landskap: En av flere naturengareal (både slåtte- og beitemark) på østsiden av Totak mellom Arabygdi og Vå.

Verdivurdering: Nokså artsrike slåttemarker i god hevd. Over 30 kulturmarksarter, areal over 1 daa tilsier høyeste verdi, svært viktig A.

Skjøtsel og hensyn: Fortsatt slått og etterbeite. Engene må ikke gjødsles. Se egen skjøtelsesplan.

118 Trædet

Naturbeitemark – Svak lågurtbeiteeng Verdi: C

Innledning: Lokaliteten er undersøkt 12.09.2012 av Sigve Reiso, BioFokus, i forbindelse med kartlegging av naturtyper i Vinje på oppdrag fra kommunen.

Beliggenhet og naturgrunnlag: Lokaliteten omfatter et større areal med åpen beitemark i en sørvesthellende lise over gården Trædet i Vå. Nokså bratt terreng med flere markerte ravinerygger/daler. Berggrunnen er gneis overdekket med tykke lag av morene.

Naturtyper, utforminger og vegetasjonstyper: Lisen er beitet av geit. Vegetasjonen er nokså fattig men har tørrbakker med noe rikere urteflora og fuktenginnslag langs bekker og fuktsig. Frisk fattigeng dominerer med innslag av intermedier fukteng, det er også en del lyng i partier.

Artsmangfold: Noterte arter er småengkall, smyle, blåkoll, jonsokkoll, fjellmarikåpe, ryllik, skogstorkenebb, blåkløkke, tveskjeggveronika, finnskjegg, kjerteløyentrøst, firkantperikum, gulaks, gullris, hengeving, engsoleie, bleikstarr, sølvbunke, gjerdevikke, harerug, vanlig arve, hårsveve, markjordbær, rødkløver, engsmelle, skrubbær og småsyre. Langs fuktsig også hvitbladistel, mjødurt, sumphaukeskjegg og enghumleblom. Området har potensial for enkelte beitemarksopp.

Bruk, tilstand og påvirkning: Lokaliteten virker i partier å være nylig ryddet for skog og i utvidelse opp lia.

Fremmede arter: Ingen notert

Del av helhetlig landskap: En av flere naturengareal (både slåtte- og beitemark) på østsiden av Totak mellom Arabygdi og Vå.

Verdivurdering: Stort og nokså topografisk variert beite i aktiv hevd. Middels artsrik flora, vurdert til lokal verdi C.

Skjøtsel og hensyn: Videre beite med geit.

119 Nordre Romtveit, hagemark

Hagemark – Bjørkehage Verdi: C

Innledning: Lokaliteten er undersøkt 11.09.2012 av Sigve Reiso, BioFokus, i forbindelse med kartlegging av naturtyper i Vinje på oppdrag fra kommunen.

Beliggenhet og naturgrunnlag: Lokaliteten omfatter beitede skogareal i sørvestvendt bratt terreng nordvest for innmarka på Nordre Romtveit i Arabygdi, øst for Totak i Vinje. Avgreningen omfatter de mest urterike og åpne skogarealene, det beites også videre opp og nord i lia men med gradvis noe tettere skog. Grensen er diffus og ikke nøye gått opp. Nedre del av området ligger på morenemateriale, opp lisen avtar dette. Det er mye grove forvitningsblokker i skogen. Berggrunnen er granitt.

Naturtyper, utforminger og vegetasjonstyper: Lokaliteten omfatter gårdsnær hagemark som beites av geit. Tresjiktet er glissent og det er en nokså engpreget vegetasjon i feltsjiktet. Bjørk dominerer tresjiktet, med spredte innslag av osp. Frisk fattigeng dominerer i feltsjiktet.

Artsmangfold: Noterte arter er ryllik, engkvein, hvitkløver, rødkløver, skogstorkenebb, tveskjeggveronika, hengeving, småengkall, engsmelle, gjerdevikke, firkantperikum, hvitbladistel, vendelrot og rødknapp. Et potensial for krevende sopp er tilstede. Urterik åpen skog kan også huse et rikt insektsmangfold, spesielt hvis det finnes død ved.

Bruk, tilstand og påvirkning: Lokaliteten har god hevdstatus, med størst beitepress nær gården.

Fremmede arter: Ingen notert

Del av helhetlig landskap: Inngår i en rekke naturengareal (både slåtte- og beitemark) på østsiden av Totak mellom Arabygdi og Vå.

Verdivurdering: Bjørkehage i aktiv hevd. Begrenset med påvist artsmanngfold, men såpass store hagemarker er sjeldent i kulturlandskapet i dag. Vurdert som lokalt viktig C.

Skjøtsel og hensyn: Videre beite. Vil være fordelaktig for artsmanfoldet av invertebrater om død ved får genereres og ligge urørt.

120 Bøen N

Slåtte- og beitemyr – Slåttemyr Verdi: **B**

Innledning: Lokaliteten er undersøkt 12.09.2012 av Sigve Reiso, BioFokus, i forbindelse med kartlegging av naturtyper i Vinje på oppdrag fra kommunen.

Beliggenhet og naturgrunnlag: Lokaliteten omfatter en liten rikmyr over veien ved Bøen på Varlandsveien ved Møsvann. Berggrunnen er metabasalt.

Naturtyper, utforminger og vegetasjonstyper: Liten rikmyr rik på orkideer. Trolig tidligere slått eller beitet, nå preg av gjengroing. Derfor satt til slåttemyr som type.

Artsmangfold: Noterte arter er breimyrull, stortveblad, hårstarr, svarttopp, dvergjamne, fjellrapp, legevintergrønn, gulstarr, myrhatt, sumphaukeskjegg, mjødukt, brudespore (mye), enghumleblom, perlevintergrønn, gulsildre og myrtevier.

Bruk, tilstand og påvirkning: Lokaliteten er i gjengroing og bør slås for å utvikle orkidefloraen.

Fremmede arter: Ingen notert

Verdivurdering: Liten rikmyr med rik orkideflora. I gjengroing, bør slås for å opprettholde verdien. Foreløpig vurdert som viktig B, ved hevd vil verdien øke.

Skjøtsel og hensyn: Slått etter blomstring, rydding av kratt og skog rundt.

121 Fonnli

Naturbeitemark – Svak lågurtbeiteeng Verdi: **B**

Innledning: Lokaliteten er undersøkt 21.06.2013 av Sigve Reiso, BioFokus, i forbindelse med kartlegging av naturtyper i Vinje på oppdrag fra kommunen.

Beliggenhet og naturgrunnlag: Beskrevet kulturlandskap ligger som ved gården Fonnli nord for Longvikvatn 6 km øst for Rauland. Lokaliteten omfatter i hovedsak bratte til slake sørvendte engbakker i randsonen mellom dyrket mark og skog. Løsmasser av varierende i tykkelse fra nakent berg og knaus til partier med tykkere morene.

Naturtyper, utforminger og vegetasjonstyper: Lokaliteten er trolig tidligere del av de mer marginale slåttemarksarealene rundt Fonnli, men i senere år blitt brukt som beite og derfor vurdert som naturbeitemark. Beites i dag av sau og hest. Vegetasjonen er i hovedsak frisk fattigeng. Stedvis står spredte eldre bjørker og osp som gir et hagemarkspreg.

Artsmangfold: Nokså artsrik karplanteflora, men mer eksklusive kulturmarksarter som flekkgriseøre, brudespore og flekkmariehånd finnes kun på små areal. Trolig er brudespore også negativt påvirket av beitet, flere avbeitede blomster understreker dette. Kun noen få eksemplarer ble sett i tett vierkratt i kantsonen øverst, ikke uta på åpen eng. Ellers finnes arter som tiriltunge, ryllik snauveronika, legeveronika, fjellmarikåpe, fuglevikke, gulaks, bråtestarr, skogstorknebb, engsoleie, finnskjegg, slåttestarr, tepperot, markjordbær, tveskjeggveronika, jonsokkoll, hvitveis, hårsveve, bleikstarr, firkantperikum, seterfrytle, bitterbergknapp, gulaks, skogfiol, blåfjer og harerug. Friske partier nær dyrka mark har dominans av sølvbunke. Området har potensial for enkelte krevende beitemarksopp og for kulturmarkstilknnyttede insekter.

Bruk, tilstand og påvirkning: Åpne engareal er godt beitet, men området som helhet gror igjen med ungskog av hovedsaklig bjørk, einer og gran, stedvis osp. Spesielt er gjengroinga betydelig langs randsone mot skog. Virker i liten grad påvirket av gjødsel. Positivt med sambeite hest/sau.

Fremmede arter:

Del av helhetlig landskap:

Verdivurdering: Nokså artsrik beitemark i hevd. Svak-sterk gjengroing. Vurdert som viktig B.

Skjøtsel og hensyn: Treoppslag og kratt bør jevnlig ryddes for å opprettholde lysåpne engareal. Spesielt bør gran aktivt fjernes. Ryddeavfall må fjernes vekk fra engarealene. Arealene må ikke tilføres gjødsel. Eldre bjørk kan spares.

122 Grostaul N

Sørvendte berg og rasmarker – Kalkrik og/eller sørvendt bergvegg Verdi: **B**

Innledning: Lokaliteten er undersøkt 21.06.2013 av Sigve Reiso, BioFokus, i forbindelse med kartlegging av naturtyper i Vinje på oppdrag fra kommunen. Floraen i området er tidligere undersøkt av Botanisk Forening og flere funn ligger ute på artskart.no.

Beliggenhet og naturgrunnlag: Undersøkt område ligger i de bratte sørvendte liene over Grostaul, nørddøst for Longvik, øst i Vinje kommune. På berggrunnskart står fattig ryolitt, ryodacitt, dacitt angitt, men trolig finnes årer av rikere berggrunn her også. Nakne steile berg finnes øver med sig og raspåvirkede lise under som gradvis flater ut mot Grostaul i bunn.

Naturtyper, utforminger og vegetasjonstyper: Området er vurdert som sørvendte berg og rasmarker, men ligger nær naturbeitemark i partier. Trolig er hele lisen tidligere vært åpne beiter i tilknytning til Grostaul, men er i dag i gjengroing med einer, bjørk, gran og vier, spesielt friske areal nederst. Åpne enger finnes ennå øverst i bergrota. Vegetasjonen kan best beskrives som en mosaikk mellom baserike utforminger av berg og bergsprekk og rasmark øverst, samt høgstaudebjørkeskog, baserike engpartier (hovedsaklig langs fuktsig) i veksel med fattig finnskjeggeng nederst.

Artsmangfold: Lisen har en artsrik karplanteflora med innslag av kalkkrevende fjellflora. Noterte karplanter i nedre halvdel av lisen er fjellfrøstjerne, dvergjamne, tyrihjel, harerug, fjellrapp, bergveronika, katterot, flekkmure, grønnkurl, finnskjegg, gulaks, fjellmarikåpe, marinøkkel og skogstorknebb. Tidligere har Botanisk Forening funnet skåresildre, svartstarr, vadderot, snøsøte, og hvitkurl fra området.

Bruk, tilstand og påvirkning: Sau beiter fritt i området men beitepresset virker å være for svakt for å hindre økt gjengroing. For å tilbakeføre området til beitemark bør en kombinasjon av høyere beiterykk (gjerne med inngjerding av flere dyreslag) og manuell rydding gjennomføres.

Fremmede arter:

Del av helhetlig landskap:

Verdivurdering: Bratt beitepåvirket sørbergslokaltitet i gjengroing. Rik karplanteflora med innslag av rødlistede arter. Vurdert som viktig B.

Skjøtsel og hensyn: Bør manuelt ryddes og øke beite for å opprettholde den rike floraen og hindre ytterligere gjengroing. Spesielt gjelder dette i nedre del.

123 Bakken

Slåttemark – Lågurt slåttefukteng Verdi: **B**

Innledning: Lokaliteten er undersøkt 28.06.2013 av Sigve Reiso, BioFokus, i forbindelse med kartlegging av naturtyper i Vinje på oppdrag fra kommunen.

Beliggenhet og naturgrunnlag: Lokaliteten omfatter deler av innmarka på Bakken i Mannåsgrend, sør for Åmot i Vinje. Avgrensede engareal omfatter en grunn sørvendt tørrbakke sør for tunet, samt en større flate fukteng ovenfor denne. Berggrunnen er kvartsitt dekket med løsmasser av varierende tykkelse, stedvis med berg i dagen.

Naturtyper, utforminger og vegetasjonstyper: Naturtypen er satt til slåttemark som følge av rester av slåttepreget flora. Hevdes i dag som hestebeite på deler av arealet. Består av frisk/tørr middels baserike enger i sør og en større våt/fuktig middels næringsrik eng i nord.

Artsmangfold: Engene er artsrike med minst 37 arter i tørrbakkene. Tørrbakken i sør domineres av frisk/tørr middels baserik eng i lavlandet med arter som karve, rødknapp, rødkløver, skogstorknebb, engsoleie, tiriltunge, engsmelle, tveskjeggveronika, gulaks, smalkjempe, rødsvingel, løvetann, sølvbunke, engkvein, bleikstarr, flekkgriseøre, hundegras, ryllik, markjordbær, engsyre, firkantperikum, følblom, bitterbergknapp, vårpengeurt, hårsveve, småsyre, fagerknoppurt, fjellrapp, flekkmure, blåkoll, hvitmaure, engfrytle, fuglevikke, prestekrage, fjellmarikåpe, bråtestarr og harerug. Fuktengene i nord er ikke beitet og mer i gjengroing. De er fremdeles nokså urterike med mjøduert, enghumbleblom, hvitbladtistel, bleikstarr, sølvbunke, sumphaukeskjegg, skogmarihånd (30-40 ind), karve, slåttestarr og engknoppurt. Urterike enger gir godt potensial for kulturmarkstilknnyttede insekter. I tørrbakkene også for beitemarksopp.

Bruk, tilstand og påvirkning: Tørringen beites i dag av hest, hele området tidligere av storfe. Slått ble ifølge nabo avsluttet på 70-tallet.

Tørringene er i svak gjengroing med løvoppslag, einer og rosekratt. Fuktengene virker uhevdet ved besøkstidspunktet og i sterkere gjengroing med gran og bjørk. Er ennå urterike men hundekjeks finnes og vil trolig med mjøduert kunne øke dominansen hvis det ikke hevdes.

Fremmede arter: Det finnes felter med gravbergknapp på tørrberg nær huset.

Del av helhetlig landskap:

Verdivurdering: Lokaliteten får høy verdi på størrelse og antall kulturlandskapsarter, men mangel på hevd på fuktengene i nord er negativt, samt gjengroing av busk og kratt på hele arealet (middels tilstand). Best for de biologiske verdiene vil trolig være restaurering som slåttemark, alternativt vil sent beite etter blomstring ivareta verdiene til en viss grad. Vurdert pr i dag som viktig B, der verdien trolig vil øke ved restaurering til slåttemark.

Skjøtsel og hensyn: Manuell rydding av trær og kratt med påfølgende slått regnes som beste skjøtsel for arts mangfoldet på lokaliteten.

Alternativt manuell rydding kombinert med sent beite, etter blomstring på hele arealet. Området må ikke tilføres gjødsel.

.....

124 Maurdalen

Slåttemark – Lågurtslåtteeng Verdi: A

Innledning: Lokaliteten er undersøkt 28.06.2013 av Sigve Reiso, BioFokus, i forbindelse med kartlegging av naturtyper i Vinje på oppdrag fra kommunen.

Beliggenhet og naturgrunnlag: Lokaliteten omfatter deler av innmarka på Maurdalen, sør for Mannåsgrend i Vinje. Avgrenset areal består av bratte østvendte bakker med spredt tresetting. Løsmassedekket er tynt, med en del berg i dagen. Berggrunnen er kvartsitt.

Naturtyper, utforminger og vegetasjonstyper: Området har en artsrik slåttepreget flora og av den grunn satt som slåttemark. Virker riktignok påvirket av beite (storfe?) i dag. De bratte bakkene har den mest artsrike floraen, med gradvise overganger mot mer næringsrik gammeleng rundt. Tørrbakker veksler med fuktengfragmenter langs sig. Frisk/tørr middels baserik eng i lavlandet er dominerende vegetasjonstype.

Artsmangfold: Engene er artsrike med over 40 noterte karplanter, inkludert en rik forekomst av brudespore (rundt 100 ind). Andre noterte arter er skogmarihånd, flekkgriseøre (mye), småengkall, smalkjempe, gjeldkarve, hvitmaure, flekkmure, bleikstarr, gulaks, enkvein, karve, prestekrage, harerug, tveskjeggveronika, rødknapp, ryllik, fjelltimotei, rødkløver, firkantperikum, skogstorknebb, engrapp, hårsveve, hvitkløver, gjerdevikke, blåfjær, engsoleie, kattefot, blåkoll, småsmelle, markjordbær, engsmelle, tiriltunge, jonsokkoll, sølvbunke, hvitbladtistel, engsyre, sumphaukeskjegg, fjellmarikåpe, fjellrapp, brudespore, bråtestarr, setergråurt, finnskjegg, marinøkkel, engknoppurt og legeveronika. Urterike enger gir godt potensial for kulturmarkstilknnyttede insekter. I bakkene også for beitemarksopp.

Bruk, tilstand og påvirkning: Virker beitet i dag, men har slåttepreget flora nokså inntakt. Flate areal på gården utenfor avgrensingen virker mer trivielle og oppdyrkede med dominans av arter som hundekjeks, timotei og hundegras. Det er spredt tresetting på engene, her bør eldre løvtrær spares imens all utskyggende løvkratt og gran ryddes.

Fremmede arter:

Del av helhetlig landskap:

Verdivurdering: Lokaliteten scorer høyt på areal, kulturmarksarter og tilstand og vurderes derfor som svært viktig A. Engene bør raskt gjenopptas som slåttemark for opprettholde verdien.

Skjøtsel og hensyn: Manuell rydding gran og løvkratt. Årlig slått etter blomstring. Området bør vurderes i forhold til handlingsplan for slåttemark. Området må ikke tilføres gjødsel.

.....

125 Bossbøen

Naturbeitemark – Svak lågurbeiteeng Verdi: B

Innledning: Lokaliteten er undersøkt 28.06.2013 av Sigve Reiso, BioFokus, i forbindelse med kartlegging av naturtyper i Vinje på oppdrag fra kommunen.

Beliggenhet og naturgrunnlag: Lokaliteten omfatter sørvendte beitebakker over gården Bossebøen ved sørenden av Møsvann i Vinje. Berggrunnen er metabasalt, dekket med tykke morenemasser.

Naturtyper, utforminger og vegetasjonstyper: Trolig tidligere slåttenger som i lang tid har blitt brukt til beite. I dag beiter sau området. Mest frisk fattigeng, men flekkvis mer base- og urterike partier. Nederst i lia også fuktengpartier langs rikere sig.

Artsmangfold: Nokså fattig og triviell vegetasjon, men flekker har innslag av krevende arter som marinøkkel, håndmarinøkkel (NT) og hvitkurle (NT). Typiske arter er engsoleie, rødknapp, gulaks, fjelltimotei, firkantperikum, skogstorknebb, smyle, finnskjegg, legeveronika, engsyre, skogfiol, fjellmarikåpe, småsyre, aurikkelsveve, sølvbunke, blåbær, engsmelle, tiriltunge, fuglevikke, engkvein, jonsokkoll, slåttestarr, slirestarr og seterstarr. Flekkvis på rikere partier finnes også kattefot, flekkmure, marinøkkel og håndmarinøkkel. Fuktige partier har også arter som enghumbleblom, geitrams, gullris, harerug, tepperot, rød jonsokkoll, skogsnelle, sumphaukeskjegg samt enkelte hvitkurle og svarttopp. Et visst potensial for krevende beitemarksopp.

Bruk, tilstand og påvirkning: Beites av sau deler av året, men i sterk gjengroing av einer på tørre areal, fuktige areal av løvkratt.

Fremmede arter:

Del av helhetlig landskap:

Verdivurdering: Beitemark i gjengroing med middels tilstand og hevd. Vurdert som viktig B.

Skjøtsel og hensyn: Einer bør ryddes i bakkene også løvoppslag på friskere mark. Sent beiteslepp kan være fordelaktig for hvitkurle.

.....

126 Torvetjønni N

Bjørkeskog med høgstaude – Ren høgstaudeutforming Verdi: B

Innledning: Lokaliteten er undersøkt av Botanisk Forening en rekke ganger, bl.a. i juli 2004, 2005 og 2006, senest i 27.07.2013 (Halvorsen 2013). Lokaliteten er avgrenset av Sigve Reiso, BioFokus, på bakgrunn av avstandsvurderinger, litteratur, funn i artskart og flyfoto, men ikke gått opp i felt.

Beliggenhet og naturgrunnlag: Lokaliteten omfatter de sørvestvendte liene under Storefjell, nord for Torvetjønni ved sørenden av Møsvann i Vinje. Bergrunnen står i bergrunnskart oppført som ryolitt, ryodacitt og dacitt. Men lokaliteten er trolig påvirket av rikere bergrunn.

Naturtyper, utforminger og vegetasjonstyper: Lisiden dekkes av fjellbjørkeskog hovedsaklig høgstaudeutforming. Det er også beskrevet innslag av åpne høgstaudeenger, bratte rikmyrer og rike kilder.

Artsmangfold: Floraen er meget artsrik og variert med flere kalkkrevende arter. Rapporterte arter er bl.a. tyrihjelmsmye, fjellsmelle, hvitsoleie, fjellfrøstjerne, gulsildre, bergveronika, stortveblad, fjelltistel, skåresildre, rødsveve, fjellstarr, myskegras, breiull, hårstarr, grønnskulle, kastanjesiv, tranestarr, skogmarihånd, bergfrue, svartstarr, setermjelt, tysbast, kranskonvall, fjellodnebregne, trillingsiv, tvillingsiv, snøsøte, fjellfiol og brudespore, samt de to rødlistede vadderot (NT) og hvitkurle (NT). Vadderot finnes her opp til 1100 moh. Trolig en av de mest artsrike bjørkeskogene i regionen.

Bruk, tilstand og påvirkning: Området har spredt hyttebebyggelse nederst i lia, og er utsatt for ytterligere hytteutbygging. Trolig er lisiden tidligere beitet fra nærliggende gårder, det er ingen tegn til beite i dag.

Fremmede arter:

Del av helhetlig landskap:

Verdivurdering: Større liside med frodig og dels kalkpåvirket fjellbjørkeskog. Rik fjellbjørkeskog finnes flere steder i denne delen av kommunen, men dette er en av de største og mest inntakte vi kjenner til. Vurdert som viktig B.

Skjøtsel og hensyn: Området kan med fordel ekstensivt beites i tråd med tradisjonell hevd. Ytterligere nedbygging bør unngås.

.....

127 Skogstølbekken

Gammel barskog – Gammel granskog Verdi: C

Innledning: Området er undersøkt i forbindelse med befaringer i regi av Telemark Tømmersalgslag høsten 2000 (Løvdal og Heggland 2000).

Fiktiv registreringsdato er satt til 1.9.2000.

Beliggenhet og naturgrunnlag: Lokaliteten ligger i en nordøstvendt bekkedal noen hundre meter sørvest for Skogstøl ved Lognvikvatn.

Topografien er markert. Det er noen store steiner og blokker i bekken. Kun de nederste delene av kløfta ble befart. Lenger opp deler bekken seg i to. Nedre avgrensning for biotopen er driftsvei.

Naturtyper, utforminger og vegetasjonstyper: Vegetasjon Søkket har frisk fuktighet. I bunn av kløfta er det småbregneskog, mens blåbærskog overtar oppover sidene og på kantene av kløfta. Gran er så å si enerådende i tresjiktet.

Artsmangfold: Ingen spesielle arter er notert

Bruk, tilstand og påvirkning: Skogen er glissen og granene har dyp krone. Mange av trærne er grovvokste. Det er mange hogstspor på stedet. Et fåtall læger i ulike nedbrytningsstadier finnes. Det ble ikke lett etter signalarter.

Fremmede arter:

Del av helhetlig landskap:

Verdivurdering: Ut fra biologens kjennskap til skogene i Vinje, er dette en lokalt viktig nøkkelbiotop (C- verdi). Topografi og fuktighetsforhold kombinert med grovvokst granskog, legger forholdene til rette for naturverdier knyttet til gammel granskog. Lisidene videre østover har skog av samme alder, men med sterkere hogstpåvirkning og liten eller ingen topografiske variasjoner.

Skjøtsel og hensyn: Fri utvikling.

.....

128 Dyrlandsåi

Gammel barskog – Gammel granskog Verdi: C

Innledning: Området er undersøkt i forbindelse med befaringer i regi av Telemark Tømmersalgslag høsten 2000 (Løvdal og Heggland 2000).

Fiktiv registreringsdato er satt til 1.9.2000.

Beliggenhet og naturgrunnlag: Nøkkelbiotopen er lokalisert i en Ø/SØ vendt bekkeløft. Lisida i SV er bratt, mens topografien er slakere i NØ. Det er en del store steinblokker og små, loddrette bergvegger ned mot elva. Elva har vannføring året rundt, og gir altså et konstant fuktig miljø langs bunn av kløfta.

Naturtyper, utforminger og vegetasjonstyper: Langs elva er det småbregneskog og stedvis høgstaudeskog. Oppover langs sidene overtar en noe tørrere blåbærtype. Gran er dominerende treslag. Det er spredte bjørketrær, særlig oppover i kløfta (mot skrapskogen).

Artsmangfold: Det er brukbart utviklede hengelavsfunn på enkelttrær. På sikt (når skogen eldes) vil lavfloraen trolig utvikles videre, i det lokaliserings/fuktighet tilsier godt forhold for epifyttiske lavararter. Gamle graner med oppsprekt bark i elvekanten er gunstige voksesteder for en del krevende arter av skorpelav. Få funn av signalarter gjenspeiler trolig både en reell situasjon i dag samt det faktum at det ble brukt liten tid til artsletting. Vasskjuke ble funnet.

Bruk, tilstand og påvirkning: Granskogen er gammel og flersjiktet. Flere av granene langs bekken har nokså grov bark og dyp krone. Skogen bærer sterkt preg av plukkhogst og er følgelig fattig på liggende død ved.

Fremmede arter:

Del av helhetlig landskap:

Verdivurdering: Ut fra biologens kjennskap til Vinje, er bekkeløft en viktig biotoptype. Granskogene i kommunen virker jevnt påvirket av skogbruk. Gamle, død ved rike granskoger er trolig meget sjelden. Lokaliteten Dyrlandsåi har gunstig topografisk plassering og gir lokal verdi C.

Skjøtsel og hensyn: Fri utvikling. Biotopen trenger buffersone mot NØ og SV, d.v.s. kantsone hvor hogsten "graderes" inn mot biotopen.

.....

129 Svindalstjønn SØ

Gammel barskog – Gammel granskog Verdi: B

Innledning: Området er undersøkt i forbindelse med nøkkelbiotopregistreringer på prestegårdskog i Telemark (Dahl 2000). Fiktiv registreringsdato er satt til 1.7.1999. Lokaliteten ligger innenfor verneområdet Prestheie som ble vernet i 2010.

Beliggenhet og naturgrunnlag: Lokaliteten ligger innenfor verneområdet Prestheie, på høydedraget nord for Vinjegrenda.

Naturtyper, utforminger og vegetasjonstyper: Biotopen har gamle, grove grantrær på relativt skrinne mark. Vegetasjonstypen er blåbærskog. Det finnes en bekk, brannspor, en tittalls høystubber av gran og fem av furu, hule trær av både gran og furu, og flere med grov bark. Flere av granlægene er grove, en opptil 100 cm i diameter. Furu, bjerk, osp og rogn finnes i tillegg til gran. Omtrent ti av granene hadde omkrets på rundt

230 cm, tre furuer er på 220. Skogen er flersjiktet med liten spredning. Ganske mange læger av gran finnes i alle nedbrytningsstadier. Mange gadder ble sett av gran og bjerk, og en del grove furugadder. Mange hogstspor finnes.

Artsmangfold: Det ble funnet flere rødlistearter av vedboende sopp: svartonekjuke, granrustkjuke, duftskinn, kjøttkjuke samt en del gubbeskjegg.

Bruk, tilstand og påvirkning:

Fremmede arter:

Del av helhetlig landskap:

Verdivurdering: Området er vurdert som viktig B.

Skjøtsel og hensyn: Fri utvikling

.....

130 Prestmobekken V

Gammel barskog – Gammel granskog Verdi: **B**

Innledning: Området er undersøkt i forbindelse med nøkkelbiotopregistreringer på prestegårdskog i Telemark (Dahl 2000). Fiktiv registreringsdato er satt til 1.7.1999. Lokaliteten ligger innenfor verneområdet Prestheie som ble vernet i 2010.

Beliggenhet og naturgrunnlag: Lokaliteten ligger innenfor verneområdet Prestheie, på høydedraget nord for Vinjegrenda.

Naturtyper, utforminger og vegetasjonstyper: Biotopen har gammel granskog med litt død ved. Blåbærskog er dominerende vegetasjonstype. Mye bjerk finnes, og litt furu i tillegg til gran. Flere trær og læger er grove. Et titalls graner har diameter på rundt 220 cm, tre furuer er på 320 cm. Skogen er flersjiktet med god spredning. En del læger finnes i alle nedbrytningsstadier av gran og bjerk, samt noe mindre av furu i tidlig og sene nedbrytningsfaser. Mange gadd finnes av gran, furu og bjerk. Biotopen har flere grove læger av både furu og gran, brannspor, mange høystubber, hule trær av både gran og furu, og mange trær med grov bark. Det finnes også en bekk. Mange hogstspor ble sett i biotopen. Og ny hogst helt inntil biotopen i sør.

Artsmangfold: Det ble funnet svartonekjuke, duftskinn, granrustkjuke, kjøttkjuke og ganske mye gubbeskjegg

Bruk, tilstand og påvirkning:

Fremmede arter:

Del av helhetlig landskap:

Verdivurdering: Området er vurdert som viktig B.

Skjøtsel og hensyn: Fri utvikling

.....

131 Prestmo N

Gammel barskog – Gammel granskog Verdi: **A**

Innledning: Området er undersøkt i forbindelse med nøkkelbiotopregistreringer på prestegårdskog i Telemark (Dahl 2000). Fiktiv registreringsdato er satt til 1.7.1999. Lokaliteten ligger innenfor verneområdet Prestheie som ble vernet i 2010.

Beliggenhet og naturgrunnlag: Lokaliteten ligger innenfor verneområdet Prestheie, på høydedraget nord for Vinjegrenda.

Naturtyper, utforminger og vegetasjonstyper: Gammel, grovokst granskog med svært mye død ved, både stående og liggende av både gran og bjerk. Gadder finnes også av både furu, osp og rogn. Dominerende vegetasjonstype er bærlingskog. Mye bjerk finnes i biotopen, litt furu, og små mengder osp, gråor, hegg, rogn og selje. Mer enn femti av granene har omkrets på 240 cm, og mer enn ti gadder av furu har omkrets på 250 cm. Fem av ospene har omkrets på 180 cm. Skogen er flersjiktet med god spredning. Biotopen har ellers både litt rasmark, bergvegger og store steiner. Det finnes en bekk, brannspor, rundt tyve høystubber, hule graner, furuer og osper. Mange trær med grov bark, og mange grove læger.

Artsmangfold: Tretåspett, rynkeskinn, kjøttkjuke, granstokkjuke, hvit grankjuke, svartonekjuke, praktbarksopp, stiftfyllav, lodnevrenge, glattvrenge, filthinnelav og mye gubbeskjegg.

Bruk, tilstand og påvirkning:

Fremmede arter:

Del av helhetlig landskap:

Verdivurdering: Godt utviklet naturskog med mye død ved og grove dimensjoner gir verdi A.

Skjøtsel og hensyn: Fri utvikling

.....

132 Helleskartjønn N

Gammel barskog – Gammel granskog Verdi: **A**

Innledning: Området er undersøkt i forbindelse med nøkkelbiotopregistreringer på prestegårdskog i Telemark (Dahl 2000). Fiktiv registreringsdato er satt til 1.7.1999. Lokaliteten ligger innenfor verneområdet Prestheie som ble vernet i 2010.

Beliggenhet og naturgrunnlag: Lokaliteten ligger innenfor verneområdet Prestheie, på høydedraget nord for Vinjegrenda.

Naturtyper, utforminger og vegetasjonstyper: Gammel granskog med varierende eksposisjon. Småbregneskog er dominerende vegetasjonstype. Biotopen har vel så mye bjerk som gran, og litt furu, osp, hegg, rogn og selje. Død ved finnes i alle stadier, til dels i grove dimensjoner, både av gran og bjerk. Skogen er flersjiktet med god spredning. Gadder ble sett av gran og furu, særlig mange av bjerk, samt osp og rogn. Mer enn tyve av granene er grove, de største med omkrets på 250 cm. Tre av furuene har omkrets på 220 cm. Biotopen har en bekk, og et tjern, ti høystubber av gran, hule graner og furuer, mange trær med grov bark, og mer enn ti grove læger av gran, opptil 240 cm i omkrets. Biotopen har en del hogstspor og er beitet av sau.

Artsmangfold: En del hengelaver finnes, og funn av rynkeskinn, praktbarksopp, kjøttkjuke, granstokkjuke, granrustkjuke og granlærsopp. På rogn ble det funnet skrubbenever, lungenever og grynvenge.

Bruk, tilstand og påvirkning:

Fremmede arter:

Del av helhetlig landskap:

Verdivurdering: Godt utviklet naturskog med mye død ved og grove dimensjoner gir verdi A.

Skjøtsel og hensyn: Fri utvikling.

.....

133 Listøl Ø

Gammel barskog – Gammel granskog Verdi: **B**

Innledning: Området er undersøkt i forbindelse med nøkkelbiotopregistreringer på prestegårdskog i Telemark (Dahl 2000). Fiktiv registreringsdato er satt til 1.7.1999. Lokaliteten ligger innenfor verneområdet Prestheie som ble vernet i 2010.

Beliggenhet og naturgrunnlag: Lokaliteten ligger innenfor verneområdet Prestheie, på høydedraget nord for Vinjegrenda.

Naturtyper, utforminger og vegetasjonstyper: Gammel, rik granskog med grove dimensjoner. Det finnes også en del død ved i alle nedbrytningsstadier, i grove dimensjoner. Biotopen er sørvendt. Dominerende vegetasjonstype er småbregneskog. Det finnes mye bjerk, og litt furu, osp, rogn og selje. Skogen er flersjiktet med liten spredning. Rundt ti av granene har omkrets på 220 cm, tre osper er 150 cm i omkrets.

Læger av alle nedbrytningsstadier finnes av løv, furulæger er tilstede i tidlig nedbrytningsfase. Skogen er så godt som ensjiktet. Gadde ble sett av gran, furu, bjerk og osp. Det ble ellers sett fem høystubber av gran, hul furugadd, graner og osper med grov bark, og fem grove læger av gran, opptil 220 cm i omkrets. Mange hogstspor ble sett i biotopen. Biotopen beites av sau.

Artsmangfold: Rynkeskinn, rosenkjuke, praktbarksopp, og stiftfilltav og glattvreng på osp.

Bruk, tilstand og påvirkning:

Fremmede arter:

Del av helhetlig landskap:

Verdivurdering: Lokaliteten er vurdert som viktig B.

Skjøtsel og hensyn: Fri utvikling

.....

134 Løkjine N

Gammel barskog – Gammel granskog Verdi: **A**

Innledning: Området er undersøkt i forbindelse med nøkkelbiotopregistreringer på prestegårdskog i Telemark (Dahl 2000). Fiktiv registreringsdato er satt til 1.7.1999. Lokaliteten ligger innenfor verneområdet Prestheie som ble vernet i 2010.

Beliggenhet og naturgrunnlag: Lokaliteten ligger innenfor verneområdet Prestheie, på høydedraget nord for Vinjegrenda.

Naturtyper, utforminger og vegetasjonstyper: Gammel granskog som er svært grovvokst, og innehar mye død ved i alle nedbrytningsstadier av gran og løv, og noe mindre av furu. Mange av lægene er til dels meget grove. Biotopen er sørvendt. Dominerende vegetasjonstype er småbregneskog. Mye bjerk finnes i biotopen, litt furu og små mengder osp, hegg, rogn og selje. Mer enn tredve graner er grove, de største med omkrets på 240. Fem av furuene er grove og største omkrets er 220 cm. Skogen er flersjiktet med liten spredning. Mange gadde ble sett av gran og furu, svært mange av bjerk, og noen av osp. Biotopen har en bekk, brannspor, ti høystubber av gran, hule graner og furuer, og flere graner med grov bark. Tretåspettmerke ble sett. Mange hogstspor ble sett i biotopen. Saebeite er i bruk.

Artsmangfold: Hvit grankjuke, granstokkjuke, granrustkjuke, kjøttkjuke, granlærsopp og krukkenål ble funnet.

Bruk, tilstand og påvirkning:

Fremmede arter:

Del av helhetlig landskap:

Verdivurdering: Gammel grov granskog med mye død ved, vurdert som svært viktig A.

Skjøtsel og hensyn: Fri utvikling.

.....

135 Salamandertjønni v Birkjebekk

Dam – Eldre fisketom dam Verdi: **C**

Innledning: Dammen har observasjoner av småsalamander fra 1992. Funnet er rapportert i Artskart.no av Olav Vesaas og Bjørn Lofthus. Dammen er avgrenset på bakgrunn av flyfoto.

Beliggenhet og naturgrunnlag: Lokaliteten ligger øst for Birkebekk på høydedraget nordøst for Bøgrend, Vinje.

Naturtyper, utforminger og vegetasjonstyper: Naturtypen omfatter en myrdam i skogsterreng.

Artsmangfold: Småsalamander (NT) er påvist, dammen kan også ha verdi for andre amfibier/invertebrater men dette er ikke undersøkt.

Bruk, tilstand og påvirkning: Dammen virker inntakt på flyfoto.

Fremmede arter:

Del av helhetlig landskap:

Verdivurdering: Lokaliteten er vurdert til lokal verdi C, men kan øke i verdi ved ytterligere funn av krevende arter.

Skjøtsel og hensyn: Unngå inngrep som påvirker vannstand/vannkvalitet. Unngå utsetting av fisk.

.....

136 Haugsættjønnane, nordre

Dam – Eldre fisketom dam Verdi: **C**

Innledning: Dammen har observasjoner av småsalamander fra 1992. Funnet er rapportert i Artskart.no av Bjørn Lofthus. Dammen er avgrenset på bakgrunn av flyfoto.

Beliggenhet og naturgrunnlag: Lokaliteten ligger ved Bjønnhøvet på høydedraget nordøst for Bøgrend, Vinje.

Naturtyper, utforminger og vegetasjonstyper: Naturtypen omfatter en myrdam i skogsterreng.

Artsmangfold: Småsalamander (NT) er påvist, dammen kan også ha verdi for andre amfibier/invertebrater men dette er ikke undersøkt.

Bruk, tilstand og påvirkning: Dammen virker inntakt på flyfoto.

Fremmede arter:

Del av helhetlig landskap:

Verdivurdering: Lokaliteten er vurdert til lokal verdi C, men kan øke i verdi ved ytterligere funn av krevende arter.

Skjøtsel og hensyn: Unngå inngrep som påvirker vannstand/vannkvalitet. Unngå utsetting av fisk.

.....

137 Haugsættjønnane, søndre

Dam – Eldre fisketom dam Verdi: **C**

Innledning: Dammen har observasjoner av småsalamander fra 1992. Funnet er rapportert i Artskart.no av Bjørn Lofthus. Dammen er avgrenset på bakgrunn av flyfoto.

Beliggenhet og naturgrunnlag: Lokaliteten ligger ved Bjønnhøvet på høydedraget nordøst for Bøgrend, Vinje.

Naturtyper, utforminger og vegetasjonstyper: Naturtypen omfatter en myrdam i skogsterreng.

Artsmangfold: Småsalamander (NT) er påvist, dammen kan også ha verdi for andre amfibier/invertebrater men dette er ikke undersøkt.

Bruk, tilstand og påvirkning: Dammen virker inntakt på flyfoto.

Fremmede arter:

Del av helhetlig landskap:

Verdivurdering: Lokaliteten er vurdert til lokal verdi C, men kan øke i verdi ved ytterligere funn av krevende arter.

Skjøtsel og hensyn: Unngå inngrep som påvirker vannstand/vannkvalitet. Unngå utsetting av fisk.

.....

138 Steintjønn

Dam – Eldre fisketom dam Verdi: C

Innledning: Dammen har observasjoner av småsalamander fra 1992. Funnet er rapportert i Artskart.no av Bjørn Lofthus. Dammen er avgrenset på bakgrunn av flyfoto.

Beliggenhet og naturgrunnlag: Lokaliteten ligger øst for Dogurdnetten på høydedraget nordøst for Bøgrend, Vinje.

Naturtyper, utforminger og vegetasjonstyper: Naturtypen omfatter en myrdam i skogsterreng.

Artsmangfold: Småsalamander (NT) er påvist, dammen kan også ha verdi for andre amfibier/invertebrater men dette er ikke undersøkt.

Bruk, tilstand og påvirkning: Dammen virker inntakt på flyfoto.

Fremmede arter:

Del av helhetlig landskap:

Verdivurdering: Lokaliteten er vurdert til lokal verdi C, men kan øke i verdi ved ytterligere funn av krevende arter.

Skjøtsel og hensyn: Unngå inngrep som påvirker vannstand/vannkvalitet. Unngå utsetting av fisk.

.....

139 Rottjønn NV I, dam

Dam – Eldre fisketom dam Verdi: C

Innledning: Dammen har observasjoner av småsalamander fra 1992. Funnet er rapportert i Artskart.no av Leif Hamarsnes. Dammen er avgrenset på bakgrunn av flyfoto.

Beliggenhet og naturgrunnlag: Lokaliteten ligger 700 m NØ for Rottjønn gård nær Kostveitgrenda, Vinje.

Naturtyper, utforminger og vegetasjonstyper: Naturtypen omfatter en myrdam i skogsterreng.

Artsmangfold: Småsalamander (NT) er påvist, dammen kan også ha verdi for andre amfibier/invertebrater men dette er ikke undersøkt.

Bruk, tilstand og påvirkning: Dammen virker inntakt på flyfoto.

Fremmede arter:

Del av helhetlig landskap:

Verdivurdering: Lokaliteten er vurdert til lokal verdi C, men kan øke i verdi ved ytterligere funn av krevende arter.

Skjøtsel og hensyn: Unngå inngrep som påvirker vannstand/vannkvalitet. Unngå utsetting av fisk.

.....

140 Rottjønn NV II, dam

Dam – Eldre fisketom dam Verdi: C

Innledning: Dammen har observasjoner av småsalamander fra 1992. Funnet er rapportert i Artskart.no av Leif Hamarsnes. Dammen er avgrenset på bakgrunn av flyfoto.

Beliggenhet og naturgrunnlag: Lokaliteten ligger 350 m NØ for Rottjønn gård nær Kostveitgrenda, Vinje.

Naturtyper, utforminger og vegetasjonstyper: Naturtypen omfatter en myrdam i skogsterreng.

Artsmangfold: Småsalamander (NT) er påvist, dammen kan også ha verdi for andre amfibier/invertebrater men dette er ikke undersøkt.

Bruk, tilstand og påvirkning: Dammen virker inntakt på flyfoto.

Fremmede arter:

Del av helhetlig landskap:

Verdivurdering: Lokaliteten er vurdert til lokal verdi C, men kan øke i verdi ved ytterligere funn av krevende arter.

Skjøtsel og hensyn: Unngå inngrep som påvirker vannstand/vannkvalitet. Unngå utsetting av fisk.

.....

141 Revsnes Ø I, dam

Dam – Eldre fisketom dam Verdi: C

Innledning: Dammen har observasjoner av småsalamander fra 1977. Funnet er rapportert i Artskart.no av Dag Dolmen. Dammen er avgrenset på bakgrunn av flyfoto.

Beliggenhet og naturgrunnlag: Lokaliteten ligger øst for Revsnes nær Kostveitgrenda, Vinje.

Naturtyper, utforminger og vegetasjonstyper: Naturtypen omfatter en myrdam i skogsterreng.

Artsmangfold: Småsalamander (NT) er påvist, dammen kan også ha verdi for andre amfibier/invertebrater men dette er ikke undersøkt.

Bruk, tilstand og påvirkning: Dammen virker inntakt på flyfoto.

Fremmede arter:

Del av helhetlig landskap:

Verdivurdering: Lokaliteten er vurdert til lokal verdi C, men kan øke i verdi ved ytterligere funn av krevende arter.

Skjøtsel og hensyn: Unngå inngrep som påvirker vannstand/vannkvalitet. Unngå utsetting av fisk.

.....

142 Revsnes Ø II, dam

Dam – Eldre fisketom dam Verdi: C

Innledning: Dammen har observasjoner av småsalamander fra 1977. Funnet er rapportert i Artskart.no av Dag Dolmen. Dammen er avgrenset på bakgrunn av flyfoto.

Beliggenhet og naturgrunnlag: Lokaliteten ligger øst for Revsnes nær Kostveitgrenda, Vinje.

Naturtyper, utforminger og vegetasjonstyper: Naturtypen omfatter en myrdam i skogsterreng.

Artsmangfold: Småsalamander (NT) er påvist, dammen kan også ha verdi for andre amfibier/invertebrater men dette er ikke undersøkt.

Bruk, tilstand og påvirkning: Dammen virker inntakt på flyfoto.

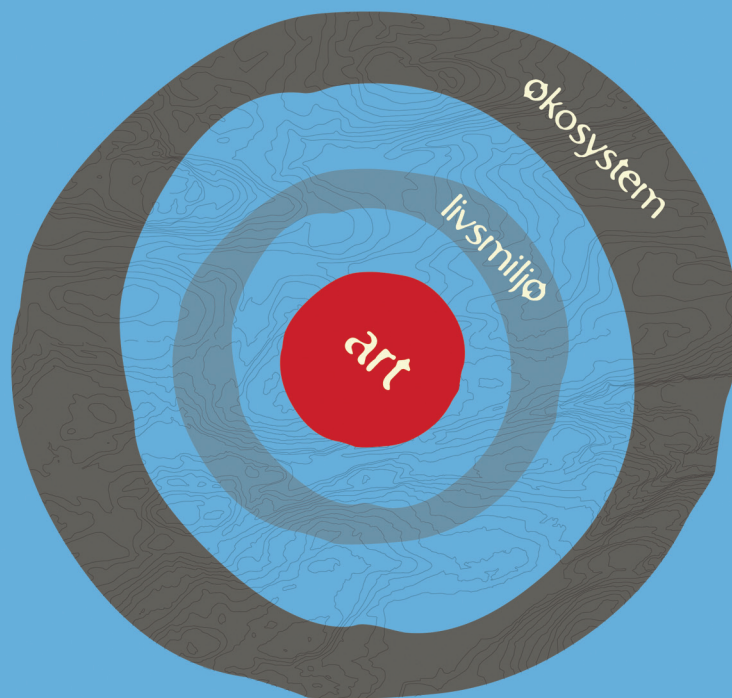
Fremmede arter:

Del av helhetlig landskap:

Verdivurdering: Lokaliteten er vurdert til lokal verdi C, men kan øke i verdi ved ytterligere funn av krevende arter.

Skjøtsel og hensyn: Unngå inngrep som påvirker vannstand/vannkvalitet. Unngå utsetting av fisk.

.....



BioFokus er en ideell stiftelse som skal tilrettelegge informasjon om biologisk mangfold for beslutningstakere, samt formidle kunnskap innen fagfeltet bevaringsbiologi. BioFokus ønsker å bidra til en kunnskapsbasert forvaltning av norsk natur.

En kunnskapsbasert forvaltning forutsetter god dokumentasjon av de arealene som skal forvaltes. BioFokus legger derfor stor vekt på feltarbeid for å sikre oppdaterte og relevante data om botanikk, zoologi, økologi, samt avgrensning og verdisetting av områder.

Høy kompetanse er en forutsetning for å kunne registrere og presentere biologisk mangfold-data på en god måte. BioFokus sine medarbeidere er derfor godt skolert innenfor en rekke artsgrupper og har en bred økologisk forståelse for de ulike naturtypene som de arbeider med, det være seg skog, kulturlandskap eller ferskvann. Digitale verktøy som databaser, GIS og bilde-behandling er viktige redskaper i vårt arbeid for å anskueliggjøre naturverdier på en best mulig måte.

Stiftelsen utgir to digitale rapportserier som heter BioFokus-rapport og BioFokus notat,
<http://www.biofokus.no/Publikasjoner/publikasjoner.htm>



Gaustadalléen 21
0349 OSLO
Org.nr: 982 132 924
post@biofokus.no
www.biofokus.no

ISSN 1504-6370
ISBN 978-82-8209-306-4

BioFokus-rapport 2013-32