

Landbruksplan for Vinje kommune 2015 – 2019

Vedteken av kommunestyret 17.12.2015, sak PS 15/38



Handsaming: Plan- og miljøutvalet
Kommunestyret

02.12.2015
17.12.2015

Innhald:

1	Innleiing	3
1.1	Kva vil Vinje kommune med denne planen?	3
1.2	Kopling til kommunedelplanen, tidligare planar	3
1.3	Arbeidsprosess og deltaking	3
1.4	Oppfølging og rullering	3
2	Vinje kommune- kommunefakta	4
2.1	Befolkningsutvikling 1995-2004	4
2.2	Landbruket i Vinje 2004	4
3	Overordna mål for Vinje-samfunnet	
4	Tenesteområde landbruk	6
4.1	Utviklingsstrekk/viktige kjenneteikn for landbruket i Vinje	6
4.2	Positive sider.....	7
4.3	Negative sider	7
5	Visjon og mål	7
5.1	Visjon.....	7
5.2	Hovudmål	7
5.3	Delmål	7
6	Tiltak og ansvar for det enkelte delmål	8
6.1	Delmål : Sikre rekrutteringa til landbruket i Vinje	8
6.2	Delmål : Utvikle husdyrhaldet i Vinje	8
6.3	Delmål : Oppretthalde støyldrifta i Vinje.....	8
6.4	Delmål : Ta vare på kulturlandskapet i Vinje ved å sikre og utvikle beiteressursane	9
6.5	Delmål : Halde oppe jordbruksarealet i Vinje.....	9
6.6	Delmål : Utvikle utmarksressursane i Vinje	9
6.7	Delmål: Auke verdiskapinga i skogbruket i Vinje	10
6.8	Delmål : Inn på Tunet	10
6.9	Delmål : Møteplass for gardbrukarane	10
7	Statistikk	11

1 Innleiing

1.1 Kva vil Vinje kommune med denne planen?

Landbruksplanen skal leggje til rette for at både politiske, administrative og økonomiske ressursar blir brukt så effektivt og målretta som mogeleg.

Planen skal leggje føringar for bruk av administrative ressursar, økonomiske ressursar og politisk handsaming.

1.2 Kopling til kommunedelplanen, tidligare planar

Kommuneplan skriftleg del:.....*skal ha eit sterkt landbruk*

Kommuneplanens arealdel:.....*i LNF-områda skal omsynet til landbruk, natur og friluftsliv prioriterast. Det er per definisjon ikkje lov med anna utbygging en det som er knytt til stadbunden næring.*

Næringsplan for Vinje kommune:.....*næringsplanen omhandlar ikkje landbruk, men vidareforedling av landbruksprodukt er teke opp i planen*

1.3 Arbeidsprosess og deltaking

Det blei bruka mykje tid og ressursar på gjeldande plan, ved rulleringa no har ein valt å gjere prosessen enklare.

- Plan- og miljøutvalet vedtok i sak 09/89 å sette i gang arbeidet med rullering av Landbruksplan for Vinje kommune.
- Gjeldane plan blei sendt ut til faglaga i landbruket med oppmoding om innspel til ny plan
- Næringskontoret ”reviderar” gjeldande plan, rettar opp faktadelen og vurderar innspel frå faglaga, og kjem med tilråding til Plan- og miljøutvalet.
- Vedtak i plan- og miljøutvalet
- Vedtak i kommunestyret

1.4 Oppfølging og rullering

Planen bør rullerast kvar kommunestyreperiode. Næringskontoret har ansvaret for den fortløpande oppfølginga av planen.

Næringskontoret skal ved utgangen av kommunestyreperioden rapportere om oppfølginga av det enkelte tiltak i planen.

2 Vinje kommune- kommunefakta

2.1 Befolkningsutvikling 1995-2015

År	Folketal	Utvikling
1995	4 008	
2000	3 869	-139
2005	3 758	-110
2010	3 641	-117
2011	3 661	+20
2012	3 700	+39
2013	3 721	+21
2014	3 723	+2
2015	3 689	-34

2.2 Landbruket i Vinje

Generelt:

- Totalareal for Vinje kommune: 3 106 000 daa
- Fjellvidde: 2 213 000 daa
- Produktiv skog: 190 000 daa
- Verna areal: 841 200 daa

Jordbruk, etter søknad om produksjonstillegg 2015:

- 9 bruk med kumjølkeproduksjon, 156 mjølkekyr
- 13 bruk med ammekyr, 121 ammekyr
- 14 bruk med mjølkegeit, 1423 mjølkegeiter
- 41 bruk m. sau, 2439 vinterfora sau
- 1 bruk m. eggproduksjon
- 77 bruk m/husdyr
- 15 fôrprodusentar
- 10 301 daa fulldyrka jord, 981 daa overflatedyrka jord og 2 720 daa innmarksbeite.

Skogbruk:

- Balansekvantum: 35.000 m³
- Gjennomsnittleg årleg avverking 1987 - 2014: 23 755 m³
- Gjennomsnittsskogareal pr. eigeidom 700 da (eigeidomar med over 25 daa skog)
- Planting: 108 100 planter i året (snitt 1987-2014)
- Ungskogpleie: 490 daa i året (snitt 1987- 2014)

Årleg verdiskaping i landbruket:

➤ Gjennomsnittleg årleg bruttoverdi tømmer (1987 – 2014)	kr.	7 630 000,-
➤ Mjølke, gjeld ku og geit (2015 tal)	kr.	15 050 000,-
➤ Kjøtt (2015 tal)	kr.	12 900 000,-
➤ Fôrsal (2015 tal)	kr.	620 000,-
➤ Egg (2015 tal)	kr.	1 500 000,-
➤ Produksjonstilskot (eks. pristilskot)	kr.	19 000 000,-
➤ Småvilt (1 kr pr. daa)	kr.	3 100 000,-
➤ Elgkjøt (19 t à 60 kr/kg, 2014 tal)	kr.	1 140 000,-
➤ Fiske (250 000 daa, produksjon 0,5 kg/daa à 40 kr/kg)	kr.	5 000 000,-
TOTALT	kr.	60 940 000,-

3 Visjon, verdigrunnlag og innsatsområde for kommunen

(henta frå Kommuneplan 2007-2019)

Visjon



Vinje utfordrar framtida

Verdigrunnlag

- *Vinje – eit livskraftig og moderne samfunn tufta på kultur, tradisjonar og utvikling av eigne ressursar.*
- *Ta vare på natur og miljø for seinare generasjonar.*
- *Vidareføre dei rike kulturverdiane og tradisjonane i Vinje og ynskje nye kulturar velkomen.*
- *Ha gode sosiale miljø i kommunen, og omsorg for kvarandre.*
- *Aktive innbyggjarar med engasjement for kommunen sin.*

Innsatsområde



Identitet Levekår Levevegar

4 Tenesteområde landbruk

4.1 Utviklingstrekk for landbruket i Vinje

Type produksjon	Omfang	Stoda i dag	Merknader
Mjølkeproduksjon ku	<i>Svak nedgang i tal mjølkekyr og i tal bruk med mjølkeproduksjon.</i>	<i>Nokre yngre satsar og investerar, andre legg ned ved generasjonsskifte. Stor trong for investeringar. Produksjonen har auka mykje. Oppkjøp av kvotar frå Telemark.</i>	<i>Kommunale tilskot avgjerande for vidare satsing. Satsingsområde for IBU- midlar.</i>
Kjøttproduksjon på ammeku	<i>Stabilt både i tal dyr og i tal bruk med denne produksjonen.</i>	<i>Overgang frå mjølkeproduksjon til kjøttproduksjon. Noko ny satsing.</i>	<i>Arealkrevjande og gode kulturlandskapsleiarar. Satsingsområde for IBU- midlar.</i>
Mjølkeproduksjon geit	<i>Har blitt færre, men større bruk. Tal geit har truleg ein mellombels nedgang pga. sanering. Fortsatt kjøp og leige av kvote frå andre delar av landet.</i>	<i>ALLE har sanert og fornya driftsapparatet. Fare for nedlegging ved komande generasjonsskifte. Produksjonen har auka.</i>	<i>Ysteriet har trong for geitemjolk av høg kvalitet. Godt fagmiljø..</i>
Sauehald	<i>Færre bruk. Tal sau går ned. Lite nysatsing.</i>	<i>Vinje er ikkje lengre Telemarks største småfekommune! Stor uvisse om utviklinga vidare. Delar av kommunen er utan problem med rovdyr. Nokon stader konflikt mot turistnæringa og hundehald.</i>	<i>Kontroll på rovdyr- bestanden er avgjerande. Satsingsområde for IBU- midlar.</i>
Fjørfehald	<i>Ein ny eggprodusent.</i>	<i>Overproduksjon.</i>	<i>Lite miljø lokalt! Må sjå mot Midt Telemark.</i>
Anna dyrehold	<i>Hest, lama og hjort.</i>		<i>Kulturlandskapspleiere. Utfordring i høve smitte (gjeld lama/alpakka)</i>
Planteproduksjon, for sal	<i>Relativt lite omfang, men noko aukande.</i>	<i>Hovudsakeleg grasproduksjon/rundballar.</i>	<i>Viktig å ha entreprenørar som driv leigepressing og som sel rundballar.</i>
Skogbruk	<i>Tømmerhogsten svingar med prisane. Lågaste hogst på mange år i 2012.</i>	<i>Låge prisar. AT-skog står for over 95 % av tømmerhogsten. Plantetalet på veg ned. Ungskogpleie, sterkt varierende.</i>	<i>Viktig å oppretthalde nivået på tilskot. Stimulere «gardsskogbruket».</i>
Utmarksnæring	<i>Vinje har store utmarksressursar i form av jakt og fiske.</i>	<i>Fiske og spesielt småviltressursane er lite nytta. Storviltressursane blir nytta fyrst og fremst av grunneigarane sjølve.</i>	<i>Stort potensiale, men grunneigar organiseringa er for dårleg.</i>
Tilleggsnæringar - handverk, tenesteyting, tradisjonsmat etc.	<i>Inn på tunet, gards- slakteri, produksjon av ost, vidareforedling av kjøt, entreprenørar, opplevingar.</i>	<i>Stabilt, men strengare krav til hygiene. «Stor» etterspørsel.</i>	<i>Satsingsområde i landbrukspolitikken og for bruk av IBU- midlar.</i>
Gardsturisme og sal av hyttetomter	<i>Tomtesal har stort omfang. Over 4000 hytter er bygde i Vinje. Noko gardturisme og hytteutleige</i>	<i>Har behov for samarbeidsordningar for å unngå konflikhtar med tradisjonelt landbruk</i>	

4.2 Positive sider

Store utmarksressursar som: beite-, fall-, jakt/fiske-, og opplevings/rekreasjonsressursar
Tradisjon for å drive med tilleggsnæringar
Lange tradisjonar for samarbeid
Har fleire verksemdar for lokal foredling
Kommunale tilskot til landbruket
Er ein fjellkommune, dvs produkta blir rekna som "reine"
Menneskelege ressursar og kreativitet

4.3 Negative sider

Svake og utfordrande rammevilkår
Manglande forståing i sentrale politiske miljø og i media for verdien av kulturlandskap og aktivt landbruk
Bruksstruktur og arrondering
Mykje leigejord

5 Visjon og mål for landbruket

5.1 Visjon

Vinje ynskjer eit variera landbruk tufta på lokale naturressursar og tradisjonar, men òg open for nye idear og produksjonar.

5.2 Hovudmål

Auka lønsemd, produksjon, auka tal bruk i drift, betre rekruttering og busetjing i det tradisjonelle landbruket

Auke etableringsaktiviteten for tilleggsnæringar

5.3 Delmål

Vinje kommune skal gje god fagleg rådgjeving til landbruket. Næringskontoret skal etablere kontakt med eksterne kunnskapsmiljø til nytte for landbruksnæringa. Næringskontoret skal samarbeide med lokale faglag og legge til rette for fagleg oppdatering hjå brukarane. Næringskontoret skal aktivt orientere om aktuelle tilskottsordningar, fristar for desse og dei til einkvar tid aktuelle satsingsområde slik at næringa kan utnytte dei så godt som råd. Delmåla og tiltaka i planen blir førande for arbeidet på næringskontoret.

	<i>Delmål (ikkje i prioritert rekkefølge)</i>
•	<i>Sikre rekrutteringa til landbruket</i>
•	<i>Utvikle husdyrhaldet</i>
•	<i>Oppretthalde støylsdrifta</i>
•	<i>Ta vare på kulturlandskapet i Vinje ved å sikre og utvikle beiteressursane</i>
•	<i>Halde oppe jordbruksarealet</i>
•	<i>Utvikle utmarksressursane</i>
•	<i>Auke verdiskapinga i skogbruket</i>
•	<i>Inn på tunet</i>
•	<i>Møteplass for gardbrukarane</i>

6 Tiltak og ansvar for det enkelte delmål

Delmål : Sikre rekrutteringa til landbruket i Vinje

Tiltak	Ansvar
Sikre landbruksvikarordninga og tilgangen til dyrlege i kommunen/regionen.	Kommunestyret

Delmål : Utvikle husdyrhaldet i Vinje

Tiltak	Ansvar
Stimulere ku- og geitehaldet i Vinje. Stimulere til kjøpe av mjølkekvotar, for ku og geit. Legge til rette for vidare nyetableringar med mjølkeproduksjon.	Fagлага, Ordførar og kommunestyre. Næringskontoret
Stimulere sauehaldet i Vinje.	Næringskontoret, fagлага
Stimulere storfehaldet i Vinje.	Næringskontoret, fagлага
Stimulere småskalaproduksjonen i Vinje med utgangspunkt i gardens ressursar.	Næringskontoret, fagлага

Delmål : Oppretthalde støylsdrifta i Vinje

Tiltak	Ansvar
Arbeide for å auke tilskottsordningane til støylsdrift	Ordførar, kommunestyre, fagлага
Legge til rette for å oppretthalde ein god infrastruktur og bygningsmasse for å sikre leveringa av mjølk frå støylsdrift. Kommunale tilskott bør løyvast ved investeringar.	Sau - og geitalsлага og Næringskontoret
Stimulere til etablering/utviding av beitelag.	Næringskontoret

Delmål : Ta vare på kulturlandskapet i Vinje ved å sikre og utvikle beiteressursane

Tiltak	Ansvar
Fremje beiting. Utarbeide ordning med ”ryddedyr” som kan brukast rundt i bygda der det ikkje er husdyr	Faglaga
Hjelpe til med å få tilskott til beiting i kulturlandskap og syte for god informasjon om ”økonomiske fagmidlar i landbruket” ordningane hjå fylkesmannen/kommunen	Næringskontoret
Ferdigstille beitebruksplanen	Næringskontoret,
Utarbeide retningsliner/råd for tilhøve til turistutbygging	faglaga, grunneigarlag

Delmål : Halde oppe jordbruksarealet i Vinje

Tiltak	Ansvar
Konsekvent streng handheving av lovverk for bu- og driveplikt i Vinje kommune	Kommunestyret, plan- og miljøutvalet, Næringskontoret
Kommunen skal stimulere til nydyrking og grøfting av gammalt jorbruksareal, gjennom bruk av tilskot.	Faglaga og Næringskontoret

Delmål : Utvikle utmarksressursane i Vinje

Tiltak	Ansvar
Legge til rette for samarbeidsordningar i utmark	Skogeigarlaget, Bondelaget og Bonde- og småbrukarlaget Grunneigarlag Sau- og geitalslaga
Legge til rette for næringsmessig utnytting av jakt- og fiskeressursane i kommunen.	Næringskontoret i samarbeid med grunneigarar og faglaga

Delmål : Auke verdiskapinga i skogbruket i Vinje

Tiltak	Ansvar
Sette fokus på skogsbilvegane m/velte- og snuplassar. Opprusting/årleg vedlikehald.	Næringskontoret
Utnytte tømmerstokken lokalt i Vinje ved å: - utnytte kvaliteten seint vaksen gran - få arkitektar og byggherrar til å nytte lokale kvalitetar, skikkar og tradisjonar - stimulere «gardssagbruka» til å nytte lokalt råstoff - stimulere til lokal bruk av det «mindreverdige» trevirket, flis- og strøproduksjon	Skogeigarlaget og Næringskontoret
Planting, ungskogpleie og tynning må prioriterast og støttast for å auke skogverdien.	Næringskontoret, Skogeigarlaget
Stimulere «gardsskogbruket». - tilskot til bruk av hest - tilskot til motormanuell tømmerhogst - tilskot til etablering av skogringar	Næringskontoret, Skogeigarlaget

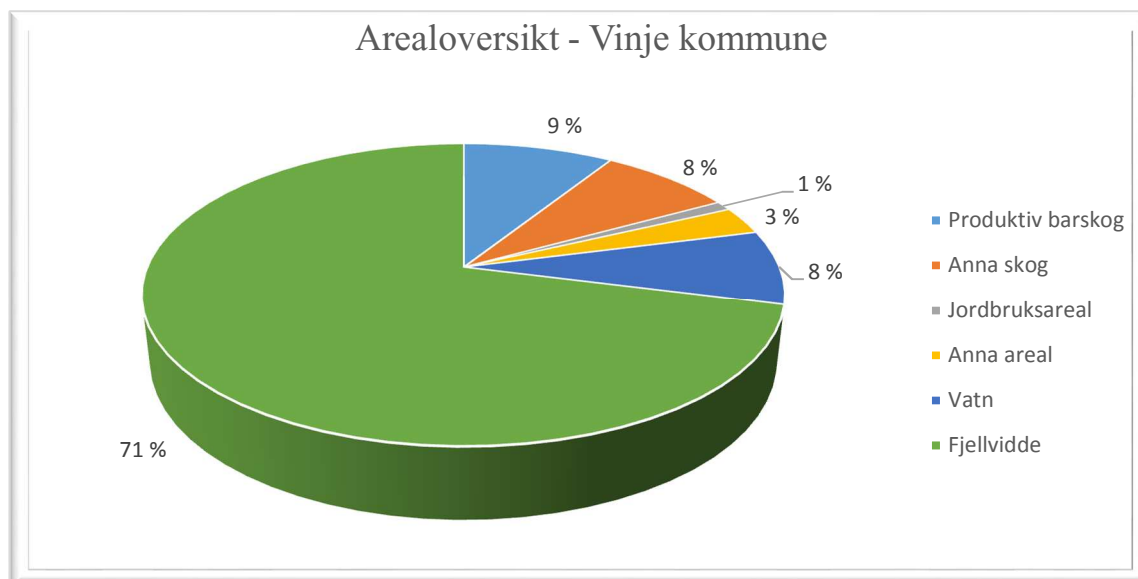
Delmål : Inn på Tunet

Tiltak	Ansvar
Legge til rette for satsingar innanfor Inn på Tunet.	Næringskontoret, faglaga, kommunestyret

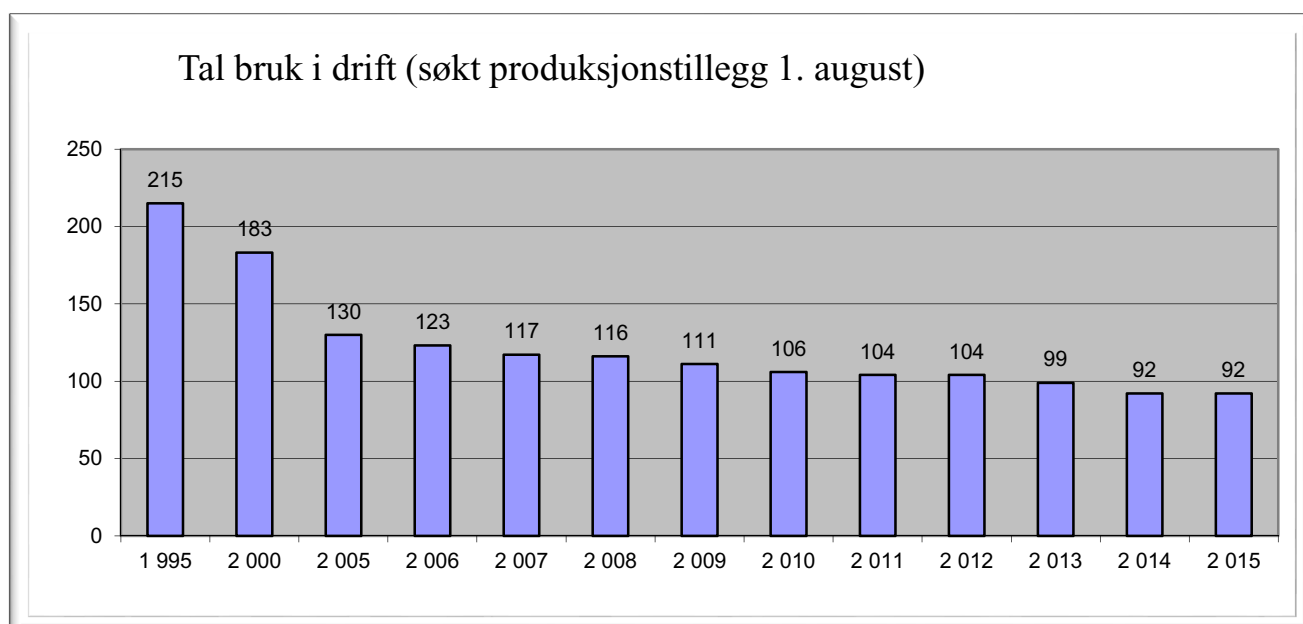
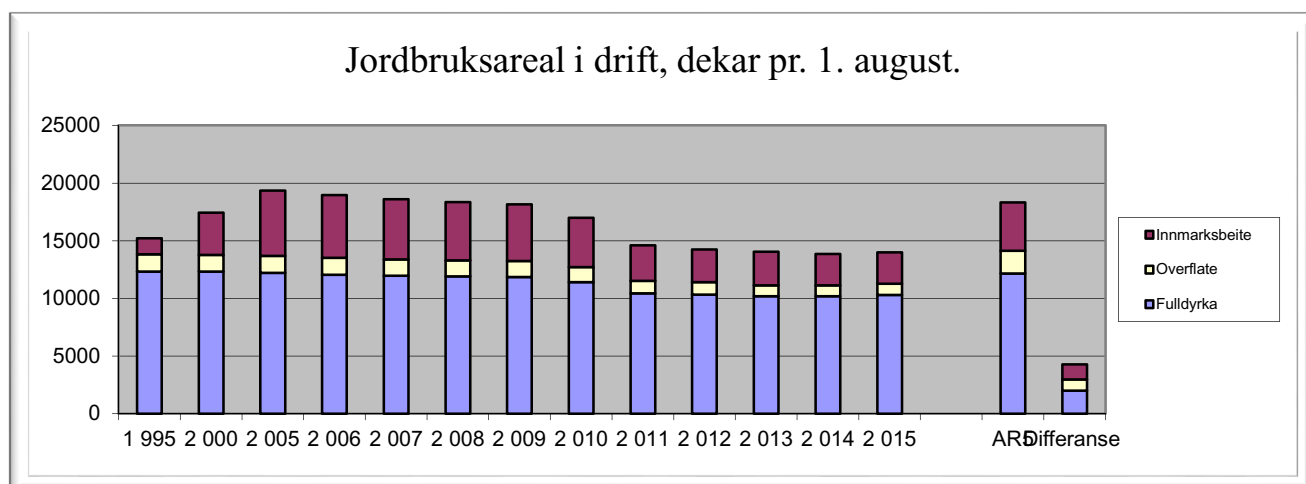
Delmål : Møteplass for gardbrukarane

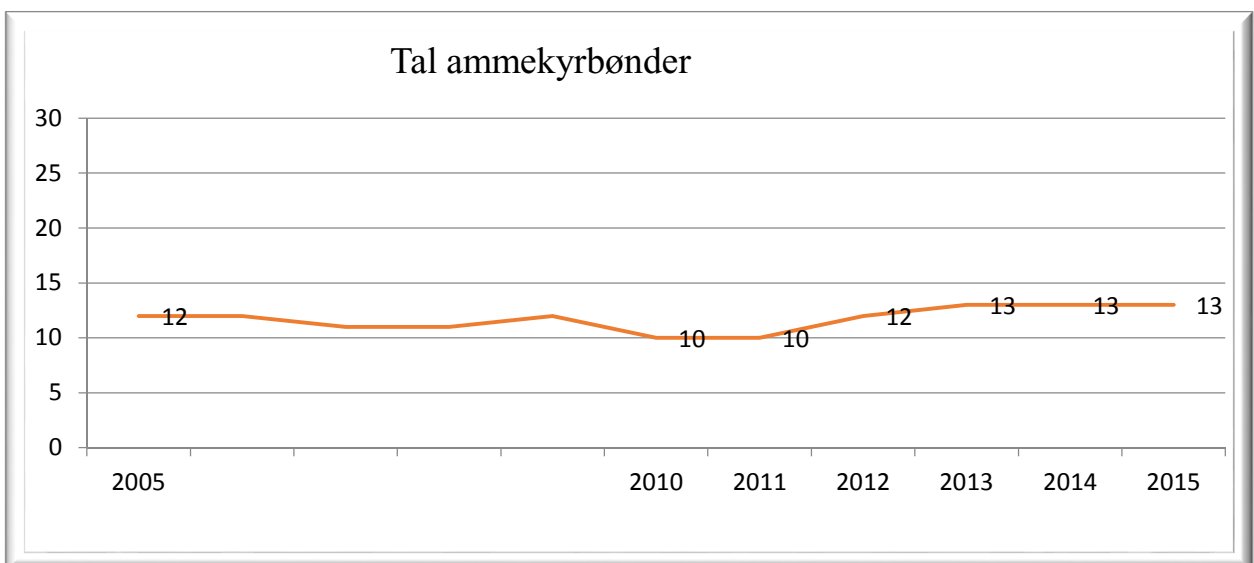
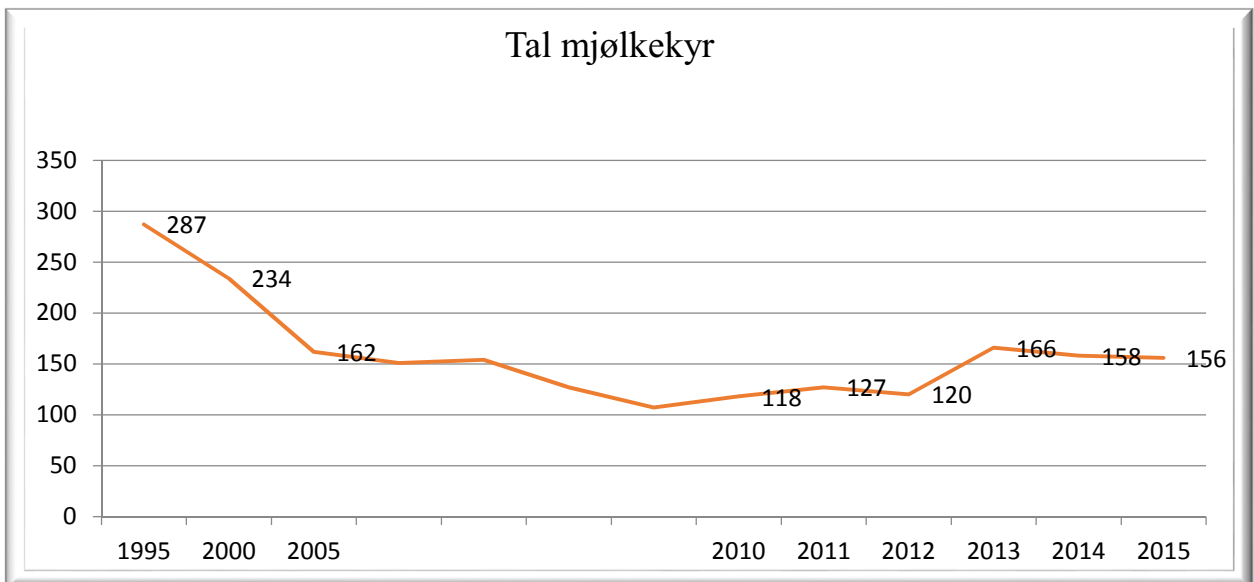
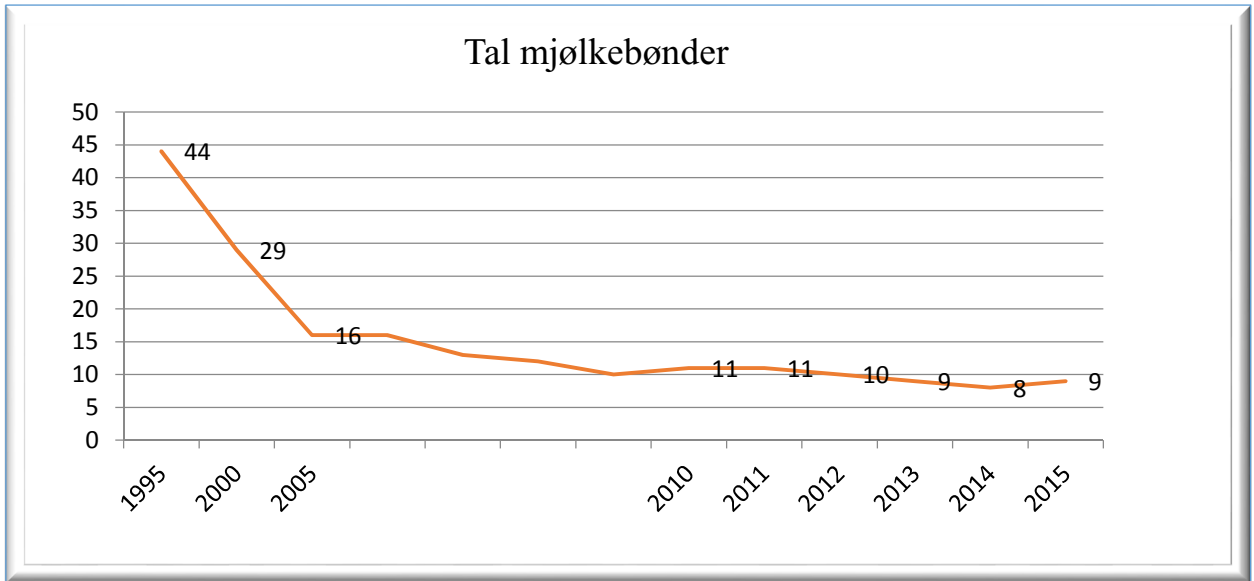
Tiltak	Ansvar
Vidareføre møteplass (ar) for gardbrukarane i kommunen.	Næringskontoret, faglaga

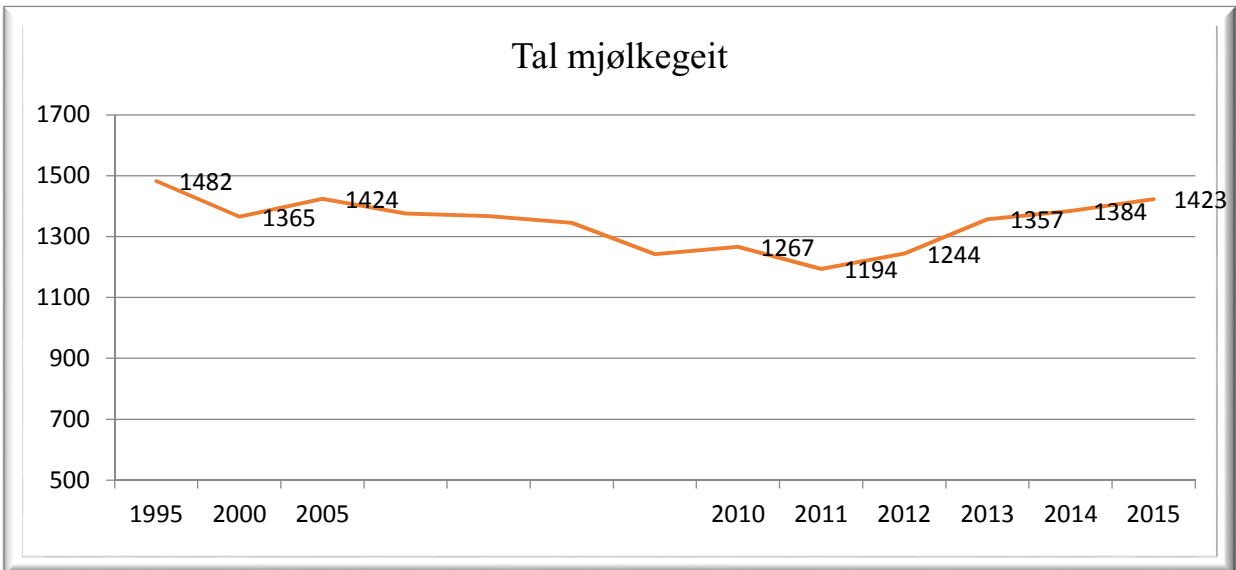
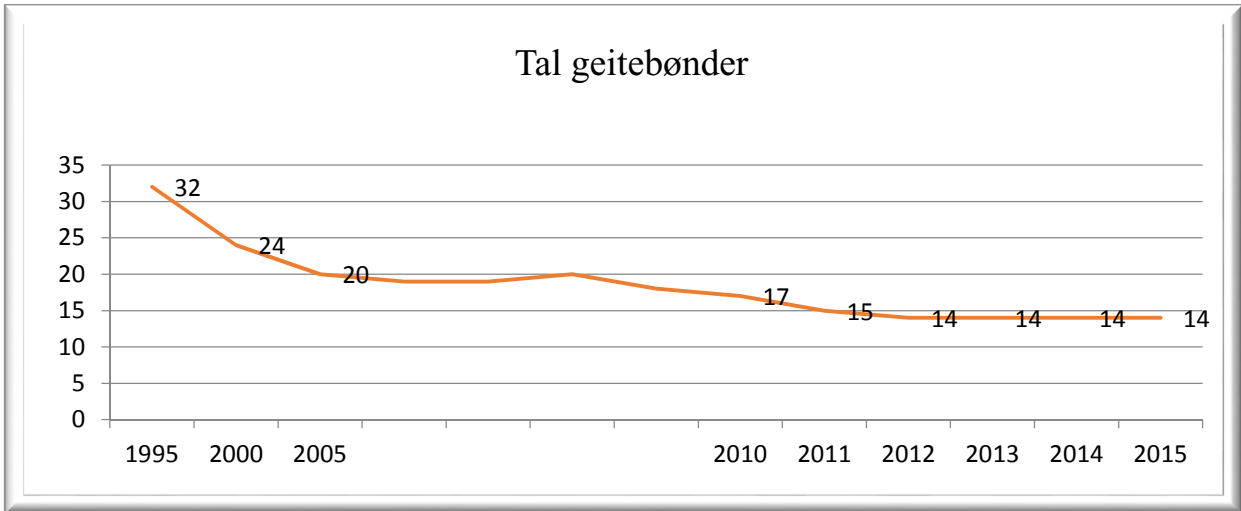
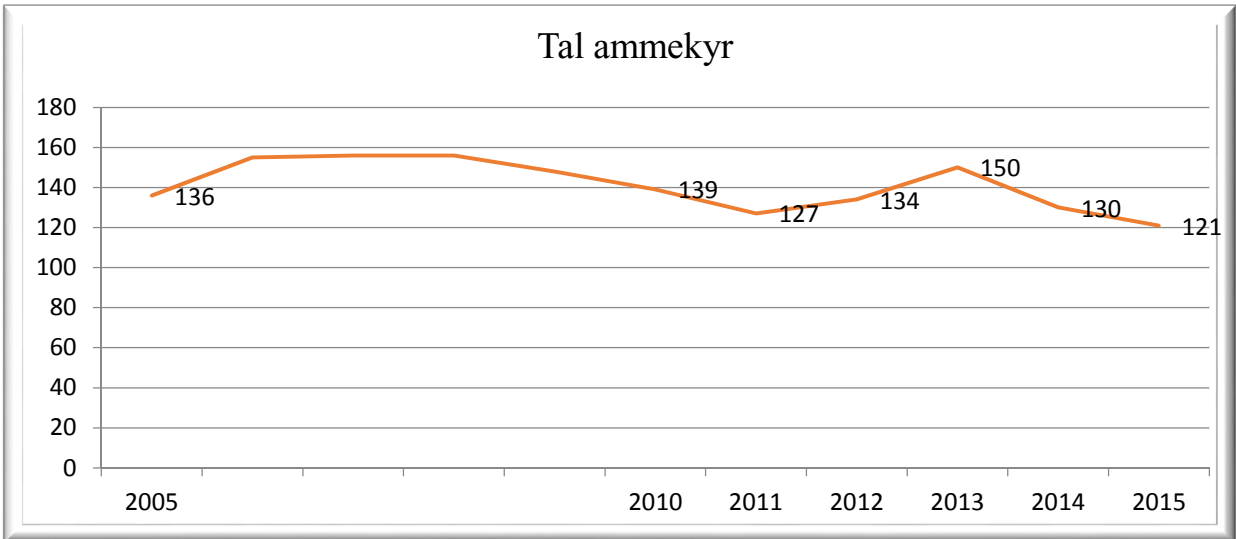
7 Statistikk

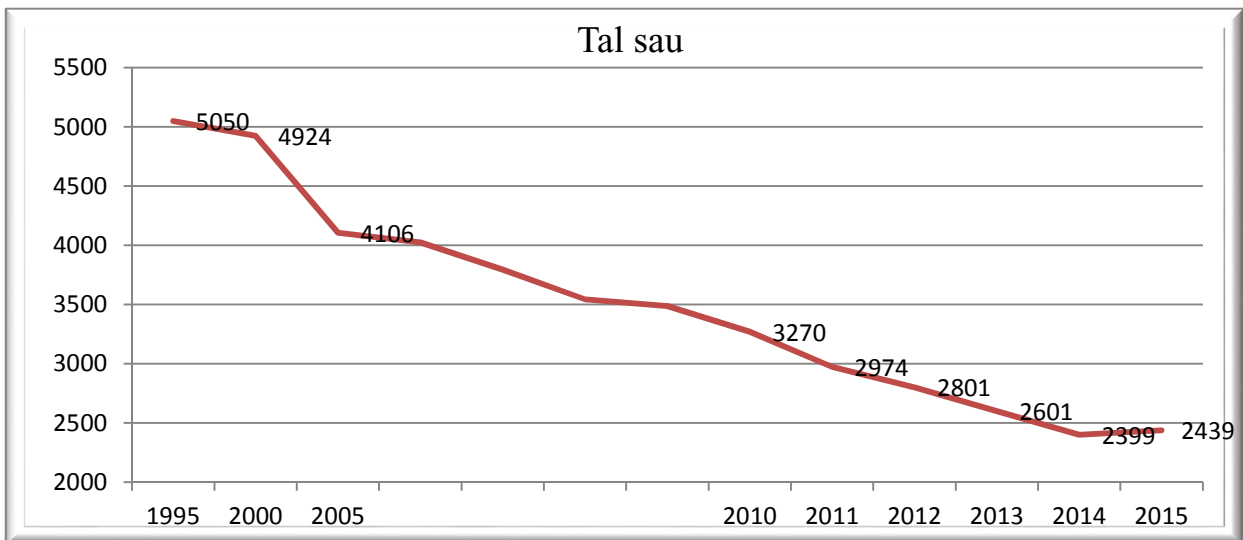
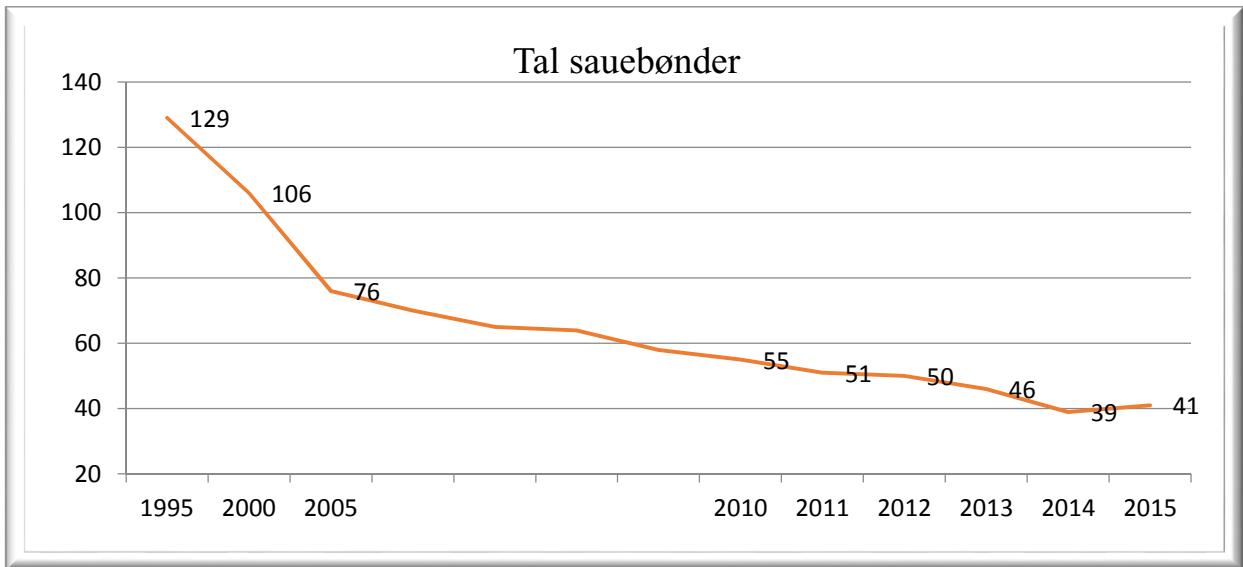


Jordbruket i Vinje

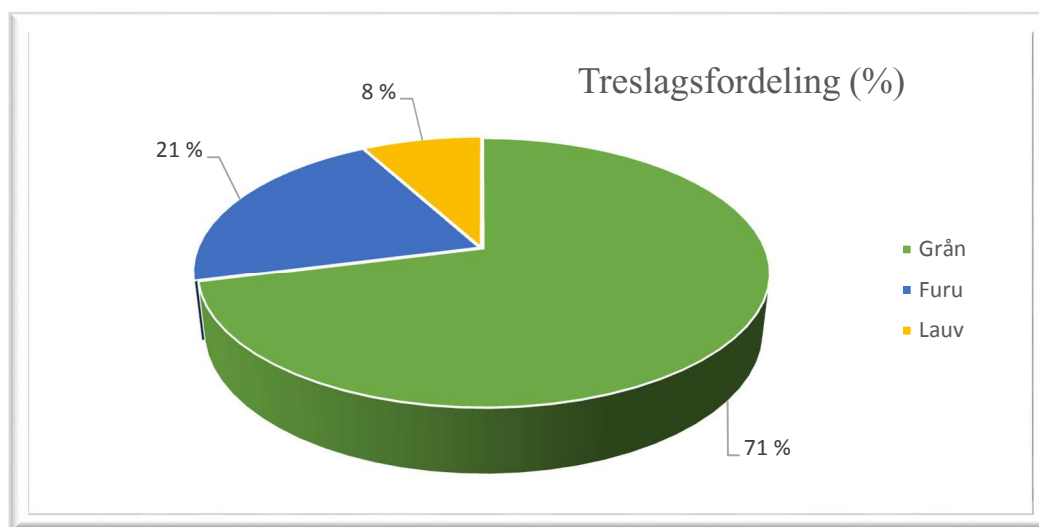




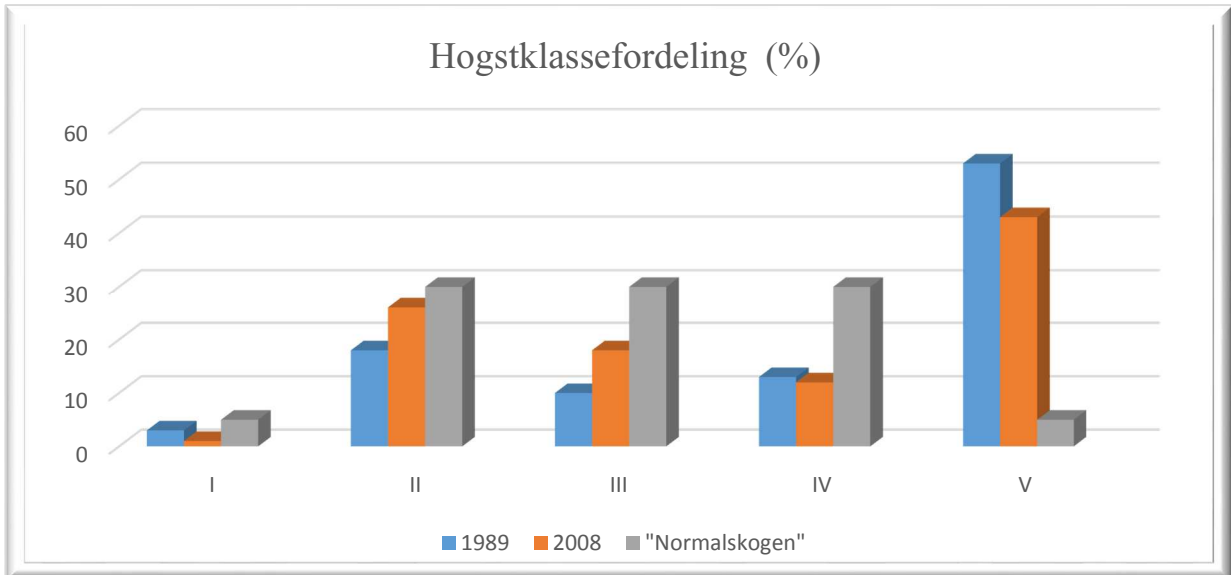




Skogbruket i Vinje



Kjelde: Områdetakst 2006-2007



Kjelde: Områdetakst 2006-2007

